



រាជបណ្ឌិត្យសភាកម្ពុជា
វិទ្យាស្ថានមនុស្សសាស្ត្រនិងវិទ្យាសាស្ត្រសង្គម

របាយការណ៍ ស្តីពី

បណ្តែកកម្ពុជា៖

**ផលិតកម្ម ចន្លោះទីផ្សារ បញ្ជាប្រឈម
និងដំណោះស្រាយ**



របាយការណ៍ដោយ

លី តុដ៍, ឈឿន សារន, យិន ពៅ, ផុន កសិកា

ឆ្នាំ២០២០

បន្លែកម្ពុជា៖ ផលិតកម្ម ចរន្តទីផ្សារ បញ្ហា ប្រឈម និងដំណោះស្រាយ

Cambodia's Vegetable: Production, Market Chains and Practical Resolutions

អត្ថបទរាយការណ៍៖

លី តុដ ឈឿន សារន យិន ពៅ ដុន កសិកា

សមាសភាពកម្រោង៖

លោកបណ្ឌិត ឆេង វណ្ណារិទ្ធ	ដីប្រឹក្សាកម្រោង
លោក ឈឿន សារន	ប្រធានកម្រោង
លោក យិន ពៅ	អនុប្រធានកម្រោង
លោក សាន ចេង	សមាជិកកម្រោង
លោកបណ្ឌិត ហ៊ឹម ញ៉ាណារិទ្ធ	សមាជិកកម្រោង
លោក នេត ចំរើន	សមាជិកកម្រោង
លោកស្រីបណ្ឌិត ជា វណ្ណារិទ្ធ	សមាជិកកម្រោង
លោក លី តុដ	សមាជិកកម្រោង

រោងចក្រផ្សាយវេយរាជបណ្ឌិតសភាកម្ពុជា

ឆ្នាំ២០២០

អំពីរាជបណ្ឌិត្យសភាកម្ពុជា

រាជបណ្ឌិត្យសភាកម្ពុជា គឺជាស្ថាប័នស្រាវជ្រាវធំបំផុតមួយរបស់ព្រះរាជាណាចក្រកម្ពុជា ដែលមានបេសកកម្មសិក្សាស្រាវជ្រាវ ទាំងក្នុងក្របខណ្ឌសិក្សាអប់រំ (Academic Research) និងក្របខណ្ឌស្រាវជ្រាវគោលនយោបាយ (Policy Research) ទៅលើមុខជំនាញឯកទេស និងបញ្ហានានាដែលពាក់ព័ន្ធនឹងវិទ្យាសាស្ត្រសង្គម វិទ្យាសាស្ត្រពិត និងវិទ្យាសាស្ត្រធម្មជាតិជាដើម។ ក្រៅពីបេសកកម្មស្រាវជ្រាវ រាជបណ្ឌិត្យសភាកម្ពុជាក៏បានដើរតួយ៉ាងសកម្ម ក្នុងការបណ្តុះបណ្តាលធនធានមនុស្សលើគ្រប់មុខជំនាញឯកទេស ចាប់ពីថ្នាក់បរិញ្ញាបត្រជាន់ខ្ពស់ ដល់ថ្នាក់បណ្ឌិត ដោយផ្តោតជាសំខាន់លើការសិក្សាស្រាវជ្រាវ ដើម្បីពង្រឹងការអភិវឌ្ឍប្រទេសជាតិ ដោយផ្អែកលើចំណេះដឹង ជំនាញ ប្រកបដោយចក្ខុវិស័យវែងឆ្ងាយ។

ចក្ខុវិស័យ

រាជបណ្ឌិត្យសភាកម្ពុជា នឹងប្រែក្លាយខ្លួនទៅជាស្ថាប័នស្រាវជ្រាវជាន់ខ្ពស់ និងឈានមុខគេរបស់ប្រទេសកម្ពុជា ដើម្បីអភិវឌ្ឍកម្លាំងបញ្ញាញាណសម្រាប់ជាតិ ពង្រឹង និងពង្រីកការសិក្សាស្រាវជ្រាវលើគ្រប់វិស័យ និងជំនាញឯកទេស។

បេសកកម្ម

ផ្អែកទៅលើក្របខណ្ឌតួនាទី និងចក្ខុវិស័យក្នុងការចូលរួមអភិវឌ្ឍប្រទេស រាជបណ្ឌិត្យសភាកម្ពុជាមានបេសកកម្មដូចខាងក្រោម៖

- គ្រប់គ្រង និងពង្រីកការស្រាវជ្រាវខេមរវិទ្យា និងគ្រប់មុខជំនាញឯកទេស
- រៀបចំវេទិកាស្រាវជ្រាវបែបវិទ្យាសាស្ត្រទាំងថ្នាក់ជាតិ និងអន្តរជាតិដើម្បីចែករំលែកចំណេះដឹង និងបទពិសោធន៍ដល់គ្រប់មជ្ឈដ្ឋាន
- បោះពុម្ពឯកសារ ស្នាដៃស្រាវជ្រាវ និងរបកគំហើញវិទ្យាសាស្ត្រជាភាសាជាតិ និងភាសាបរទេសឱ្យបានទូលំទូលាយដល់មហាជននៅក្នុងប្រទេស ក៏ដូចជាផ្សព្វផ្សាយខេមរវិទ្យានៅលើវេទិកាអន្តរជាតិ
- ប្រមូល និងតម្កល់ឯកសារស្រាវជ្រាវអំពីប្រទេសកម្ពុជាពីបណ្តាប្រទេសនានានៅក្នុងតំបន់ និងលើពិភពលោក
- ពិនិត្យ និងវាយតម្លៃស្នាដៃស្រាវជ្រាវវិទ្យាសាស្ត្រដើម្បីផ្តល់ជាគ្រឿងឥស្សរយសដល់ម្ចាស់ស្នាដៃទៅតាមសមិទ្ធផលជាក់ស្តែង

អាសយដ្ឋានទំនាក់ទំនង៖

- មហាវិថីសហព័ន្ធរុស្ស៊ី សង្កាត់អូរបែកក្អម ខណ្ឌសែនសុខ រាជធានីភ្នំពេញ
ព្រះរាជាណាចក្រកម្ពុជា
- ទូរសព្ទ៖ (+៨៥៥) ២៣ ៨៩០ ១៨០
- គេហទំព័រ៖ www.rac.gov.kh
- អ៊ីមែល៖ info@rac.gov.kh
- ប្រអប់សំបុត្រ៖ P.O. Box 531 Phnom Penh, Cambodia

សេចក្តីថ្លែងអំណរគុណ

ជាដំបូងនេះ ក្រុមការងារគម្រោងស្រាវជ្រាវលើប្រធានបទ «បន្លែកម្ពុជា៖ ផលិតកម្ម ចរន្តទីផ្សារ បញ្ហាប្រឈម និងដំណោះស្រាយ» សូមគោរពថ្លែងអំណរគុណយ៉ាងជ្រាលជ្រៅជូនចំពោះឯកឧត្តម បណ្ឌិតសភាចារ្យ **សុខ ឌួច** ប្រធានរាជបណ្ឌិត្យសភាកម្ពុជា ដែលបានអនុម័តកញ្ចប់ថវិកា ដើម្បីអនុវត្ត ដំណើរការគម្រោងស្រាវជ្រាវខាងលើ។ ជាពិសេស យើងខ្ញុំសូមអរគុណនូវអនុសាសន៍ល្អៗ ដែលឯក ឧត្តមបណ្ឌិតសភាចារ្យប្រធានតែងតែផ្តល់ជូន ព្រមទាំងការលើកទឹកចិត្តដល់មន្ត្រីក្រោមឱវាទ ឱ្យខិតខំ និងពង្រឹងកិច្ចការងារស្រាវជ្រាវ ដើម្បីជាប្រយោជន៍សម្រាប់ស្ថាប័ន ជាតិ និងសង្គមកម្ពុជា។

ក្រុមការងារស្រាវជ្រាវ ក៏សូមថ្លែងអំណរគុណផងដែរដល់ថ្នាក់ដឹកនាំ និងមន្ត្រីរបស់ក្រសួងពាក់ ព័ន្ធនានាដូចជាក្រសួងពាណិជ្ជកម្ម ក្រសួងសេដ្ឋកិច្ច និងហិរញ្ញវត្ថុ ក្រសួងកសិកម្ម រុក្ខាប្រមាញ់ និង នេសាទ ថ្នាក់ដឹកនាំ និងមន្ត្រីនៃមន្ទីរចំណុះក្រសួងទាំងនេះ ក៏ដូចជាការិយាល័យបច្ចេកទេសនៅក្នុង ខេត្តគោលដៅមួយចំនួនដូចជា ខេត្តបាត់ដំបង បន្ទាយមានជ័យ រតនគិរី កោះកុង ព្រះសីហនុ តាកែវ កណ្តាល សៀមរាប និងខេត្តកំពង់ស្ពឺជាដើម ដែលបានជួយគាំទ្រដល់ការប្រមូលទិន្នន័យសម្រាប់ គម្រោងស្រាវជ្រាវនេះ។ ទន្ទឹមនឹងនេះ ក្រុមការងារគម្រោងក៏ធ្វើការអរគុណផងដែរដល់ម្ចាស់ក្រុមហ៊ុន ឯកជនប្រកបអាជីវកម្មផ្នែកបរិក្ខារ និងវត្ថុធាតុដើមកសិកម្មក្នុងរាជធានីភ្នំពេញ អាជ្ញាធរខេត្ត និងអាជ្ញា ធរពាក់ព័ន្ធនានានៅតាមច្រកព្រំដែនជាតិ និងអន្តរជាតិទាំងឡាយ រួមទាំងអាជីវករលក់បន្លែតាមទីផ្សារ ធំ-តូច ក៏ដូចជាប្រជាកសិករដែលប្រកបមុខរបរដាំបន្លែទាំងអស់ ដែលបានបង្កភាពងាយស្រួលដល់ សមាជិកគម្រោងក្នុងការសម្ភាស និងប្រមូលព័ត៌មានចាំបាច់សម្រាប់ការស្រាវជ្រាវនេះ។

ជាទីបញ្ចប់នេះ ក្រុមការងារស្រាវជ្រាវគម្រោង «បន្លែកម្ពុជា៖ ផលិតកម្ម ចរន្តទីផ្សារ បញ្ហា ប្រឈម និងដំណោះស្រាយ» ទាំងអស់ សូមគោរពជូនពរដល់ឯកឧត្តមបណ្ឌិតសភាចារ្យប្រធាន រាជបណ្ឌិត្យសភាកម្ពុជា ព្រមទាំងឯកឧត្តម លោក លោកស្រីទាំងអស់ដែលបានជួយគាំទ្រ ផ្តល់ទិន្នន័យ ព័ត៌មាន គំនិតយោបល់ ដល់កិច្ចការស្រាវជ្រាវខាងលើ ឱ្យជួបតែពុទ្ធពរទាំងបួនប្រការ សេចក្តីសុខ សុខ ភាពល្អបរិបូណ៌ និងជោគជ័យក្នុងកិច្ចការងារ ព្រមទាំងមុខរបរទទួលទានជាបន្តទៅទៀត។

មាតិកាអត្ថបទ

អំពីរាជបណ្ឌិត្យសភាកម្ពុជា-----	2
សេចក្តីថ្លែងអំណរគុណ-----	4
មាតិកាអត្ថបទ -----	5
បញ្ជីតារាង -----	7
បញ្ជីរូបភាព -----	8
ជំពូក ១៖ សេចក្តីផ្តើម -----	9
១.១. ទិដ្ឋភាពទូទៅ-----	9
១.២. អំពីការស្រាវជ្រាវ -----	10
១.២.១. វិធីសាស្ត្រ និងក្រុមគោលដៅ -----	10
១.២.២. បញ្ហាប្រឈមក្នុងដំណើរការស្រាវជ្រាវ -----	11
១.២.៣. វិសាលភាពនៃការស្រាវជ្រាវ-----	12
ជំពូក ២៖ ផលិតកម្មបន្លែកកម្ពុជា -----	14
២.១. ទិដ្ឋភាពទូទៅនៃផលិតកម្មបន្លែ -----	14
២.១.១. តំបន់សម្បូរការដាំដុះបន្លែ -----	14
២.១.២. កាលវិភាគដាំដុះ-----	16
២.២. ការវិភាគផលិតកម្មបន្លែដោយវិធី SWOT -----	17
២.២.១. សក្តានុពល -----	17
២.២.២. បញ្ហាប្រឈម -----	18
២.២.៣. ឱកាស-----	24
២.២.៤. ហានិភ័យ-----	25
ជំពូក ៣៖ ចរន្តទីផ្សារបន្លែក្នុងប្រទេសកម្ពុជា-----	27
៣.១. ប្រភពបន្លែលើទីផ្សារកម្ពុជា -----	27
៣.២. ចរន្តទីផ្សារបន្លែ-----	35

៣.៣. តម្លៃ និងការប្រែប្រួល -----	38
៣.៣. បញ្ហាប្រឈមក្នុងចរន្តទីផ្សារបន្ត-----	44
ជំពូក ៤៖ សេចក្តីសន្និដ្ឋាន -----	46
ជំពូក ៥៖ បទពិសោធន៍និងអនុសាសន៍សម្រាប់កម្ពុជា -----	47
៥.១. បទពិសោធន៍ប្រទេសជិតខាង -----	47
៥.១.១. បទពិសោធន៍ប្រទេសថៃ -----	47
៥.១.២. បទពិសោធន៍ប្រទេសវៀតណាម -----	49
៥.២. អនុសាសន៍សម្រាប់កម្ពុជា -----	52
៥.២.១. យុទ្ធសាស្ត្រជម្រុញផលិតកម្មបន្ត -----	52
៥.២.២. យុទ្ធសាស្ត្រពង្រឹងនិងពង្រីកទីផ្សារបន្ត -----	56
ឯកសារយោង -----	58
ឧបសម្ព័ន្ធ -----	60
ឧបសម្ព័ន្ធ១៖ កម្រងទិន្នន័យ -----	60
ឧបសម្ព័ន្ធ២៖ កម្រងរូបភាពគម្រោង -----	61

បញ្ជីតារាង

តារាងទី 1: កាលវិភាគបញ្ជាក់ពីស្ថានភាពនៃការដាំដុះបន្លែរបស់ប្រជាកសិករភាគច្រើន	16
តារាងទី 2: តម្លៃចំណាយលើផលិតកម្មបន្លែរបស់ប្រជាកសិករ	21
តារាងទី 3: តារាងចំណាត់ថ្នាក់មុខចំណាយសំខាន់ៗក្នុងការដាំដុះបន្លែតាមទីវាល.....	22
តារាងទី 4: ប្រភេទបន្លែមួយចំនួនដែលជាផលិតផលក្នុងស្រុក	29
តារាងទី 5: ស្ថិតិនាំចូលបន្លែតាមប្រភេទអន្តរជាតិត្រពាំងផ្លែឈើខេត្តត្បូងឃ្មុំ	32
តារាងទី 6: ទិន្នន័យអំពីបរិមាណបន្លែផ្សេងៗដែលកម្ពុជានាំចូលពីបរទេស.....	33
តារាងទី 7: តារាងតម្លៃបន្លែ (ទៅតាមប្រភេទនីមួយៗ) ដែលប្រជាកសិករខ្មែរអាចផលិតបាន	39

បញ្ជីរូបភាព

រូបភាពទី 1៖ សកម្មភាពលក់ដូរបន្ថែមរបស់អាជីវករនៅតាមផ្សារបោះដុំក្នុងរាជធានីភ្នំពេញ 11

រូបភាពទី 2៖ ផែនទីបង្ហាញពីតំបន់ដែលសម្បូរការដាំដុះបន្លែច្រើនជាងគេ 15

រូបភាពទី 3៖ សកម្មភាពការដាំដុះបន្លែរបស់កសិករតាមខេត្តគោលដៅ 17

រូបភាពទី 4៖ ដោយសារតែគ្មានទីផ្សារ ឬតម្លៃទាបពេក ប្រជាកសិករបង្ខំចិត្តទុកបន្លែចោល..... 18

រូបភាពទី 5៖ ប្រជាពលរដ្ឋដឹកអណ្តូងសម្រាប់ស្តុកទឹកទុកស្រោចស្រពបន្លែ (ខេត្តកណ្តាល) 19

រូបភាពទី 6៖ បន្លែកសិករដែលជួបប្រទះនឹងជំងឺ និងភាពរាំងស្ងួតខ្លាំងពេក..... 25

រូបភាពទី 7៖ សកម្មភាពដឹកជញ្ជូន និងរៀបចំ..... 27

រូបភាពទី 8៖ ការដាំដុះបន្លែ និងការដើរប្រមូលទិញបន្លែពីកសិករកម្ពុជានៅតាមទីតាំងផ្សេងៗ..... 28

រូបភាពទី 9៖ ផែនទីច្រកព្រំដែនអន្តរជាតិតាមខេត្តនានាដែលមានការនាំចូលបន្លែច្រើន..... 31

រូបភាពទី 10៖ សកម្មភាពការរៀបចំដឹកបន្លែទៅកាន់ទីផ្សាររបស់អាជីវករ និងអ្នកប្រមូលទិញ 33

រូបភាពទី 11៖ ចរន្តទីផ្សារបន្លែក្នុងរាជធានីភ្នំពេញ 37

រូបភាពទី 12៖ ចរន្តទីផ្សារបន្លែតាមខេត្តមួយចំនួន..... 38

រូបភាពទី 14៖ មធ្យោបាយរេចខ្ចប់ និងដឹកជញ្ជូនបន្លែរបស់ប្រជាពលរដ្ឋ..... 44

រូបភាពទី 13៖ ការដឹកជញ្ជូនបន្លែដោយរ៉ឺម៉ក ច្រកក្នុងឡាំងស្នោ ឬចង់ផ្លាស្ទិក..... 44

រូបភាពទី 15៖ សកម្មភាពប្រជុំបច្ចេកទេសគម្រោងក្នុងវិទ្យាស្ថាន..... 61

រូបភាពទី 16៖ សកម្មភាពសម្ភាសអាជ្ញាធរនៅតាមច្រកព្រំដែនជាតិ និងអន្តរជាតិតាមខេត្តគោលដៅ 61

រូបភាពទី 17៖ សកម្មភាពជួបសម្ភាសអាជីវករលក់បន្លែតាមផ្សារបោះដុំនានាក្នុងរាជធានីភ្នំពេញ និង ខេត្តគោលដៅ..... 62

រូបភាពទី 18៖ ការប្រើប្រាស់មធ្យោបាយដាំដុះបន្លែក្នុងរោងរបស់ប្រជាកសិករ ក៏ដូចជាមន្ត្រីបច្ចេកទេស មួយចំនួនតាមការិយាល័យកសិកម្ម..... 62

រូបភាពទី 19៖ សកម្មភាពចុះសម្ភាសប្រជាកសិករនៅតាមខេត្តគោលដៅមួយចំនួន..... 63

ជំពូក ១

សេចក្តីផ្តើម

១.១. ទិដ្ឋភាពទូទៅ

ក្នុងឆ្នាំ២០២០នេះ ការដាំដុះបន្លែនៅក្នុងប្រទេសកម្ពុជាមានកំណើនគួរឱ្យកត់សម្គាល់ ក៏ប៉ុន្តែផលិតកម្មក្នុងស្រុកនៅមិនទាន់មានបរិមាណគ្រប់គ្រាន់តាមតម្រូវការក្នុងស្រុករបស់ខ្លួននៅឡើយ ដែលជាហេតុឱ្យមានការនាំចូលបន្លែលើសពាក់កណ្តាលនៃតម្រូវការរបស់ខ្លួនពីក្រៅប្រទេស។ តាមការសិក្សាស្រាវជ្រាវពីប្រភពផ្សេងៗបានឱ្យដឹងថា ប្រទេសកម្ពុជានាំចូលបន្លែពីក្រៅប្រទេសមានចំនួនប្រមាណជា ២០០តោន ទៅ៤០០តោន ក្នុងមួយថ្ងៃ។ សម្រាប់ផ្គត់ផ្គង់ទីផ្សារក្នុងស្រុក ហើយបន្ថែមទាំងនោះភាគច្រើននាំចូលពីប្រទេសវៀតណាម ថៃ និងចិន ដោយចំណាយថវិកាជាង២០០លានដុល្លារអាមេរិកក្នុងមួយឆ្នាំ (រំដួល ចិត្រា, ២០១៧)។ តាមរបាយការណ៍របស់អង្គការស្បៀងអាហារនិងកសិកម្មនៃអង្គការសហប្រជាជាតិបានបង្ហាញថា បរិមាណបន្លែដែលផ្គត់ផ្គង់នៅកម្ពុជាមានប្រមាណជិត១លាន តោនក្នុង១ឆ្នាំ ដែលក្នុងនោះបរិមាណបន្លែផ្គត់ផ្គង់ក្នុងស្រុកមានត្រឹមតែ៤៤%ប៉ុណ្ណោះ ចំណែកការនាំចូលមានរហូតដល់៥៦% (Fresh News Asia, ២០១៧)¹។ ដោយឡែកនៅរាជធានីភ្នំពេញ បន្លែចំនួន ៧០% ជាបន្លែនាំចូលពីប្រទេសថៃ វៀតណាម និង ចិន រីឯបន្លែរបស់ប្រជាជនកសិករកម្ពុជាមានប្រមាណ ៣០% តែប៉ុណ្ណោះ។

ប្រសិនបើស្ថានភាពផលិតកម្ម និងទីផ្សារបន្លែនៅក្នុងប្រទេសកម្ពុជា នៅតែបន្តស្ថិតក្នុងសភាពដូចនេះតទៅទៀត នោះប្រទេសកម្ពុជានឹងនៅតែបន្តនាំចូលបន្លែពីក្រៅប្រទេសកាន់តែច្រើនថែមទៀត ពីមួយឆ្នាំទៅមួយឆ្នាំ ដែលជាហេតុមិនត្រឹមតែរូបិយវត្ថុជាតិហូរចេញទៅក្រៅប្រទេសប៉ុណ្ណោះទេ តែវាថែមទាំងជះឥទ្ធិពលអវិជ្ជមានដល់សុខុមាលភាព សន្តិសុខសេដ្ឋកិច្ច និងសង្គមផងដែរ។ បញ្ហាចម្បងដែលទាក់ទងនឹងការប្រើប្រាស់បន្លែប្រទេសនោះគឺដោយសារតែបន្លែនាំចូលភាគច្រើន មានការប្រើប្រាស់នូវសារធាតុគីមីហ្សូសកម្រិតបច្ចេកទេស ដែលធ្វើឱ្យប៉ះពាល់សុខភាពអ្នកប្រើប្រាស់។ ដើម្បីឆ្លើយតបនឹងបញ្ហានេះ ថ្មីៗនេះ ក្រសួងកសិកម្ម រុក្ខាប្រមាញ់និងនេសាទ បានដាក់ចេញនូវគោលនយោបាយ ៤ចំណុច ដើម្បីរួមចំណែកក្នុងការកសាងគោលនយោបាយស្តីពីការអភិវឌ្ឍវិស័យកសិកម្មឆ្នាំ២០១៩-

¹ ក្រុមការងារពុំអាចទទួលបានព័ត៌មានអំពីទិន្នន័យក្នុងឆ្នាំ២០១៩ ដូចនេះ តាមការប៉ាន់ស្មាន បរិមាណបន្លែដែលនាំចូល និងផលិតបានក្នុងឆ្នាំ២០១៩ និង២០២០ អាចមានភាពខុសគ្នាខ្លះៗ។

២០៣០ ដោយត្រូវប្រែក្លាយវិស័យកសិកម្មនៅកម្ពុជាទៅជាកសិកម្មទំនើប មានការប្រកួតប្រជែង ជាពិសេសដើម្បីឆ្លើយតបទៅនឹងតម្រូវការ និងកំណើនសេដ្ឋកិច្ចជាតិ។

១.២. អំពីការស្រាវជ្រាវ

ការសិក្សានេះមានគោលបំណងសិក្សា ស្វែងយល់ពីផលិតកម្ម បញ្ហាប្រឈម និងចរន្តទីផ្សារបន្លែក្នុងប្រទេសកម្ពុជា ក្នុងន័យរៀបចំជាគំនិតយុទ្ធសាស្ត្រជូនរាជរដ្ឋាភិបាលកម្ពុជា ក្នុងការជម្រុញការដាំដុះបន្លែ និងពង្រឹងគុណភាពទីផ្សារបន្លែ ជាពិសេសលើកកម្ពស់ទីផ្សារបន្លែក្នុងស្រុក។ ការសិក្សានេះមានវត្ថុបំណងសំខាន់ៗដូចខាងក្រោម៖

- វត្ថុបំណងទី១៖ សិក្សានិងវិភាគដោយប្រើវិធីសាស្ត្រ SWOT Analysis ទៅលើសង្វាក់ផលិតកម្មនៃបន្លែក្នុងស្រុក
- វត្ថុបំណងទី២៖ សិក្សា និងវិភាគអំពីចរន្តនៃការផ្គត់ផ្គង់បន្លែក្នុងទីផ្សារកម្ពុជារួមទាំងផលិតផលបន្លែក្នុងស្រុក និងបន្លែនាំចូលពីបរទេស
- វត្ថុបំណងទី៣៖ សិក្សាពីយុទ្ធសាស្ត្រ និងគោលនយោបាយរបស់ប្រទេសជិតខាង ក្នុងការជម្រុញវិស័យកសិកម្ម ក៏ដូចជាការដាំដុះបន្លែ ដើម្បីជាបទពិសោធន៍សម្រាប់កម្ពុជា

១.២.១. វិធីសាស្ត្រ និងក្រុមគោលដៅ

ការសិក្សានេះផ្តោតទៅលើក្រុមគោលដៅ ដែលមានសមាសភាពផ្សេងៗគ្នាជាច្រើនទាំងអ្នកពាក់ព័ន្ធនៅកម្រិតថ្នាក់ជាតិ ថ្នាក់ក្រោមជាតិ កសិករអ្នកដាំដុះបន្លែ អ្នកប្រមូលទិញបន្លែ ព្រមទាំងអាជីវករលក់ដុំ និងលក់រាយបន្លែគ្រប់ប្រភេទនៅតាមផ្សារតូចធំនានាក្នុងរាជធានីភ្នំពេញ ក៏ដូចជាខេត្តគោលដៅផ្សេងទៀតផងដែរ។ ចំពោះក្រុមគោលដៅដែលស្ថិតនៅស្ថាប័នថ្នាក់ជាតិ និងក្រោមជាតិ ក្រុមការងារគម្រោងបានធ្វើលិខិតរដ្ឋបាល ដើម្បីស្នើសុំជួបសម្ភាសដោយផ្ទាល់ ព្រមទាំងប្រមូលទិន្នន័យ និងព័ត៌មានចាំបាច់ផ្សេងទៀតផងដែរ។ ដោយឡែក ក្រុមគោលដៅដែលជាកសិករ អ្នកប្រមូលទិញបន្លែ និងអាជីវករលក់ដុំ និងរាយតាមទីផ្សារ និងកសិដ្ឋានដាំដុះ យើងប្រើប្រាស់ការជួបសម្ភាសដោយផ្ទាល់នៅនឹងទីតាំងប្រកបការងាររបស់ពួកគាត់ ដោយប្រើប្រាស់បញ្ជីសំណួរដែលបានត្រៀមជាស្រេច។ ការពិភាក្សា និងប្រមូលទិន្នន័យ ក៏ក្នុងស្ថានភាពបត់បែនខ្លះដែរ ដោយពេលខ្លះការសម្ភាស ធ្វើឡើងក្នុងទម្រង់ជាកិច្ចពិភាក្សា ឬសំណេះសំណាលជាលក្ខណៈឯកជន ឬជាក្រុមផងទៅតាមស្ថានភាពជាក់ស្តែងនៃក្រុមគោលដៅ។ ដោយឡែកទិន្នន័យទាក់ទងទៅនឹងប្រភេទ និងចំនួនបន្លែដែលកម្ពុជាអាចផលិតបាន ឬធ្វើការនាំចូលពីបរទេស ក្រុមការងារគម្រោងក៏បានធ្វើការស្នើសុំដោយផ្ទាល់ក្នុងទម្រង់ជាបាយការណ៍ពីស្ថាប័ន ក្រសួង និងមន្ទីរពាក់ព័ន្ធ ក៏ដូចជាធ្វើការពិភាក្សាបន្ថែមជាមួយថ្នាក់ដឹកនាំ និងមន្ត្រី

ដែលធ្វើការពាក់ព័ន្ធនឹងកិច្ចការទាំងនេះ^២។ លើសពីនេះ ក្រុមការងារស្រាវជ្រាវក៏បានចុះធ្វើការអង្កេត និងធ្វើការប៉ាន់ប្រមាណពីបរិមាណបន្លែដែលនាំចូលពីប្រទេសជិតខាងដោយផ្ទាល់ នៅតាមច្រកព្រំដែន អន្តរជាតិសំខាន់ៗមួយចំនួន ក្នុងខេត្តដែលមានព្រំដែនជាប់ប្រទេសជិតខាងយើងផងដែរ។

១.២.២. បញ្ហាប្រឈមក្នុងដំណើរការស្រាវជ្រាវ

ក្នុងដំណើរការនៃការស្រាវជ្រាវ ក្រុមការងារបានប្រឈមនឹងបញ្ហាមួយចំនួនទាក់ទងនឹង ការចុះ ប្រមូលទិន្នន័យ ជាពិសេសក្រុមគោលដៅដែលជាអាជីវករលក់បន្លែបោះដុំ ឬរាយនៅតាមទីផ្សារនានា។ ដោយសារតែសកម្មភាពនៃការប្រមូលទិន្នន័យ ធ្វើឱ្យមានការរំខានខ្លះៗដល់សកម្មភាពលក់ដូរ និង ពេលវេលារបស់ពួកគាត់ អាជីវករមួយចំនួន មិនបានសហការឱ្យបានពេញលេញ ធ្វើឱ្យទិន្នន័យមួយ ចំនួនមានលក្ខណៈមិនគ្រប់ជ្រុងជ្រោយតាមផែនការដែលបានគ្រោងទុក។

បន្ថែមពីលើនេះ ក្រុមការងារគម្រោងក៏ជួបប្រទះនូវផលវិបាកផងដែរក្នុងការប្រមូលទិន្នន័យពី ក្រុមគោលដៅដែលជាអ្នកប្រមូលទិញបន្លែ និងដឹកទៅបោះដុំនៅតាមផ្សារច្បារអំពៅ ផ្សារនាគមាស និង ផ្សារដើមគរជាដើម។ ដោយសារសកម្មភាពនៃការដោះដូរទំនិញរបស់ពួកគាត់ ភាគច្រើនធ្វើឡើងចាប់ពី ពាក់កណ្តាលអាធ្រាត រហូតដល់ទៀបភ្លឺ ធ្វើឱ្យក្រុមការងារមានការលំបាកក្នុងការចេញធ្វើការទាំងយប់ និងថែមទាំងត្រូវប្រឈមជាមួយបញ្ហាកូរីដ-១៩ ផងដែរ។



រូបភាពទី 1៖ សកម្មភាពលក់ដូរបន្លែរបស់អាជីវករនៅតាមផ្សារបោះដុំក្នុងរាជធានីភ្នំពេញ

² ជាក់ស្តែងក្រុមការងារពុំអាចទទួលបានទិន្នន័យលម្អិត ចំពោះប្រភេទបន្លែនានានោះទេ ដែលទិន្នន័យនៅក្នុងរបាយការណ៍ នេះ ធ្វើឡើងដោយការប៉ាន់ស្មានក្នុងរូបភាពរួមច្រើនជាង។

ក្រៅពីបញ្ហាប្រឈមទាំងនេះ ក្រុមការងារក៏មានបញ្ហាខ្លះៗទាក់ទងនឹងក្របខណ្ឌទិន្នន័យផងដែរ ដោយសារតែទិន្នន័យមួយចំនួនដែលទទួលបានពីស្ថាប័នពាក់ព័ន្ធ ហាក់មិនឆ្លុះបញ្ចាំងពីស្ថានភាពជាក់ ស្នែងនៃបរិមាណបន្លែដែលធ្វើការនាំចូលពីបរទេស ជាហេតុធ្វើឱ្យការវិភាគរបស់យើងមានការពឹងផ្អែក ខ្លាំងទៅលើទិន្នន័យ និងព័ត៌មានដែលទទួលបានពីស្ថាប័នផ្សេងដែលមិនមែនរដ្ឋាភិបាល ក៏ដូចជាតាម សារព័ត៌មានជាតិ និងអន្តរជាតិផ្សេងទៀត។

១.២.៣. វិសាលភាពនៃការស្រាវជ្រាវ

ការសិក្សានេះផ្ដោតជាសំខាន់ទៅលើចំណុចធំៗចំនួនបួនគឺ៖ ផលិតកម្មបន្លែ ចរន្តទីផ្សារ បញ្ហា ប្រឈម និងដំណោះស្រាយដើម្បីជម្រុញការដាំដុះបន្លែរបស់ប្រជាកសិករយើង ក៏ដូចជាពង្រីកទីផ្សារ បន្លែក្នុងស្រុកឱ្យកាន់តែទូលាយជាងនេះ។

○ ផលិតកម្មបន្លែ

ទាក់ទងទៅនឹងផលិតកម្មបន្លែ ក្រុមការងារយើងពុំបានធ្វើការសិក្សាឱ្យបានស៊ីជម្រៅទៅលើ បច្ចេកទេសនៃការដាំដុះបន្លែនោះទេ ដោយផ្ដោតជាសំខាន់ទៅលើការវិភាគដោយប្រើវិធីសាស្ត្រ SWOT ដើម្បីកំណត់នូវ ចំណុចខ្លាំង ចំណុចខ្សោយ/បញ្ហាប្រឈម ឱកាស និងហានិភ័យដែលអាចកើតមានក្នុង ផលិតកម្មបន្លែទាំងមូល។ សេចក្ដីពិស្តារនៃការវិភាគឱ្យបានស៊ីជម្រៅពីចំណុចទាំងបួននេះ អាចផ្តល់ ព័ត៌មានបានគ្រប់ជ្រុងជ្រោយ ដើម្បីធ្វើការកំណត់នូវយុទ្ធសាស្ត្រ ក៏ដូចជាវិធានការនានាដើម្បីជម្រុញ កិច្ចការដាំដុះបន្លែរបស់ប្រជាកសិករយើង។

○ ចំពោះចរន្តទីផ្សារបន្លែ

ចំពោះចរន្តទីផ្សារបន្លែ យើងផ្ដោតទៅលើចំណុចសំខាន់ៗដូចជា (១) ប្រភពបន្លែ មានទាំងបន្លែ ដែលផលិតបានក្នុងស្រុក និងបន្លែដែលនាំចូលពីបរទេស (២) ប្រភេទបន្លែ ដោយមានការកំណត់នូវ ប្រភេទបន្លែដែលប្រជាកសិករយើងអាចមានលទ្ធភាពផ្គត់ផ្គង់បាន និងប្រភេទបន្លែដែលមានការនាំចូល ច្រើនពីបរទេស (៣) ការប្រែប្រួលតម្លៃបន្លែ ដោយផ្ដោតលើកត្តាដែលអាចធ្វើឱ្យមានការប្រែប្រួលតម្លៃ បន្លែដែលចរចរក្នុងទីផ្សារកម្ពុជា (៤) សិក្សាអំពីខ្សែសង្វាក់នៃការផ្គត់ផ្គង់បន្លែតាមទីផ្សារនានាទាំងនៅ ក្នុងរាជធានីភ្នំពេញ និងតាមខេត្តនានា និង (៥) ក្រុមការងារក៏បានសិក្សាទៅលើបញ្ហាប្រឈមនានា ដែលកើតមាននៅក្នុងចរន្តនៃការផ្គត់ផ្គង់បន្លែនៅក្នុងទីផ្សារផងដែរ។

○ **ដំណោះស្រាយ**

ដើម្បីរៀបចំយុទ្ធសាស្ត្រ និងដំណោះស្រាយឱ្យបានសមស្របសម្រាប់ទីផ្សារបន្លែកម្ពុជា ក្រៅពីការវិភាគលម្អិតទៅលើបញ្ហានានាដែលកម្ពុជាមានក្នុងទីផ្សារបន្លែ ក៏ដូចជាក្នុងផលិតកម្មក្នុងស្រុក ក្រុមការងារក៏បានធ្វើការសិក្សាផងដែរទៅលើគោលនយោបាយកសិកម្ម និងយុទ្ធសាស្ត្ររបស់ប្រទេសជិតខាងដើម្បីលើកកម្ពស់វិស័យកសិកម្មរបស់គេ។ បន្ថែមពីលើនេះ ក្រុមការងារក៏បានសម្ភាស និងចម្រាញ់យកគំនិតយុទ្ធសាស្ត្ររបស់អ្នកជំនាញនានា ក៏ដូចជាបុគ្គលមួយចំនួនដែលធ្វើការទាក់ទងនឹងវិស័យកសិកម្ម ដើម្បីលើកយុទ្ធសាស្ត្រសម្រាប់រាជរដ្ឋាភិបាល ស្ថាប័នពាក់ព័ន្ធផ្សេងទៀត ក៏ដូចជាសម្រាប់កសិករផ្ទាល់ផងដែរ។

ជំពូក២

ផលិតកម្មបន្លែកម្ពុជា

២.១. ទិដ្ឋភាពទូទៅនៃផលិតកម្មបន្លែ

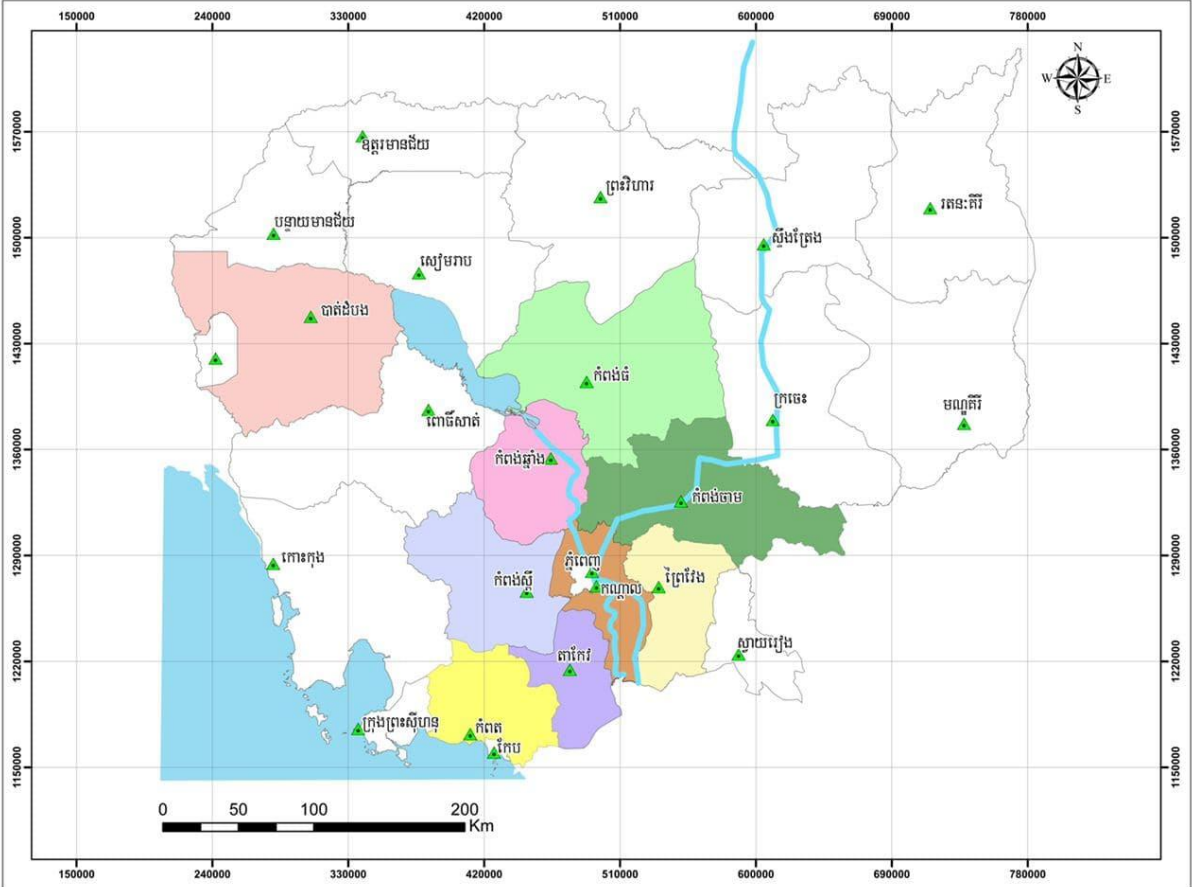
ក្នុងប្រទេសកម្ពុជា ការដាំដុះបន្លែកាតច្រើនស្ថិតក្រោមរូបភាពជាលក្ខណៈគ្រួសារ និងយថាផលច្រើនជាងការដាំដុះដោយប្រើបច្ចេកទេសទំនើបៗ ព្រមទាំងប្រមូលផ្តុំគ្នាជាសហគមន៍ជាដើម។ ការដាំដុះបន្លែ ច្រើនធ្វើឡើងនៅដើមរដូវប្រាំង ដោយសារតែភាពអំណោយផលនៃកត្តាធម្មជាតិ និងស្ថានភាពដីធ្លីជាក់ស្តែងសម្រាប់ធ្វើការដាំដុះ។ នៅតំបន់មួយចំនួន ប្រជាកសិករធ្វើការដាំដុះបន្លែនៅលើដីដែលទើបប្រមូលផលដំណាំផ្សេងៗរួចដូចជា បន្ទាប់ពីការច្រូតស្រូវ ឬប្រមូលផលដំណាំពោត សណ្តែក រួចរាល់ ប្រជាកសិករចាប់ផ្តើមរៀបចំដីធ្លីដើម្បីធ្វើការដាំដុះបន្លែ។ ហេតុដូច្នេះនេះ គេមានការពិបាកក្នុងការកំណត់ផ្ទៃដីដាំដុះបន្លែឱ្យបានច្បាស់លាស់ផងដែរ។ ការដាំដុះបន្លែនៅតាមខេត្តនានារបស់ប្រជាពលរដ្ឋច្រើនស្ថិតក្នុងសណ្ឋានពីរដូចខាងក្រោម៖

- ការដាំដុះជាលក្ខណៈចម្ការ នៅតាមមាត់អូរ ស្ទឹង ឬតំបន់ដែលមាននីវ៉ូកម្ពស់ខ្ពស់ ជិតផ្ទះ ក្រោយផ្ទះ ឬនៅតំបន់ដែលមិនប្រឈមមុខនឹងការជន់លិច ហើយជាទូទៅគេអាចធ្វើការដាំដុះបានទាំងរដូវប្រាំង និងរដូវវស្សា។
- ការដាំដុះនៅតំបន់វាលទំនាប ឬតាមដីស្រែ ហើយអាចប្រឈមមុខនឹងការជន់លិចក្នុងរដូវវស្សា ឬរដូវទឹកឡើង។ ការដាំដុះនៅតាមតំបន់ទាំងនេះ ជាទូទៅចាប់ផ្តើមនៅរដូវទឹកស្រក ឬដើមរដូវប្រាំង និងមិនពឹងពាក់លើទឹកភ្លៀងទាំងស្រុងនោះទេ។

២.១.១. តំបន់សម្បូរការដាំដុះបន្លែ

តាមការស្រាវជ្រាវយើងអាចកំណត់បានថា ក្នុងចំណោមខេត្តក្រុងទាំងអស់របស់កម្ពុជា មានខេត្តប្រមាណតែ៩ប៉ុណ្ណោះ ដែលមានការដាំដុះបន្លែច្រើនជាងគេ ហើយផលិតផលបន្លែរបស់ពួកគាត់ត្រូវបានធ្វើការនាំចូលទៅលក់នៅទីផ្សារបោះដុំនានានៅក្នុងរាជធានីភ្នំពេញ ឬតាមបណ្តាខេត្តជិតខាងផងដែរ។ ខេត្តដែលសម្បូរការដាំដុះបន្លែទាំងនោះមានដូចជា ខេត្តកណ្តាល កំពង់ស្ពឺ តាកែវ កំពត កំពង់ចាម កំពង់ឆ្នាំង បាត់ដំបង ព្រៃវែង និងខេត្តកំពង់ធំជាដើម។ កត្តាដែលធ្វើឱ្យខេត្តទាំងនេះអាចផលិតបន្លែបានច្រើនជាងគេមានដូចជា ភាពអំណោយផលខាងប្រភពទឹក កត្តាធម្មជាតិ និងកត្តាមនុស្ស។

ខេត្តទាំងនេះមានទីតាំងស្ថិតនៅជាប់ទន្លេមេគង្គ ទន្លេសាប និងទន្លេបាសាក់ និងម្យ៉ាងទៀត ខេត្តទាំងនេះ ក៏សម្បូរប្រភពទឹកធម្មជាតិដូចជាស្ទឹង អូរ បឹង ត្រពាំង ឬរ ឬព្រែកជាដើម។ បើទោះបីជា ប្រព័ន្ធធារាសាស្ត្រនៅកម្ពុជា ពុំទាន់មានភាពសម្បូរបែប ក៏ប្រជាកសិករនៅតាមតំបន់ទាំងនេះ បានធ្វើការកែច្នៃសក្តានុពលពីធម្មជាតិទាំងនេះ មកបម្រើកិច្ចការងារដាំដុះរបស់ពួកគាត់បានមួយចំណែកផងដែរ។ ក្រៅពីខេត្តទាំង៩ខាងលើ ការដាំដុះបន្លែក៏មានផងដែរនៅតាមខេត្តផ្សេងៗទៀត គ្រាន់តែស្ថិតក្នុងបរិមាណតិច ឬដោយសារផ្ទៃដីដាំដុះបន្លែក្នុងខេត្តទាំងនោះមានទំហំតូចៗ និងមានការប្រែប្រួលខ្លាំងទៅតាមស្ថានភាពនៃការប្រើប្រាស់។



រូបភាពទី ២៖ ផែនទីបង្ហាញពីតំបន់ដែលសម្បូរការដាំដុះបន្លែច្រើនជាងគេ

ជាក់ស្តែង ខេត្តទាំងនេះមានសក្តានុពលកសិកម្មផ្សេងៗគ្នា ឬយើងអាចនិយាយបានថា ប្រជាពលរដ្ឋនៅតាមខេត្តទាំងនេះនិយមដាំដុះដំណាំកសិកម្ម ឬប្រកបការងារលើវិស័យកសិកម្មផ្សេងៗគ្នា។ ឧទាហរណ៍ នៅខេត្តតាកែវ កំពង់ស្ពឺ និងកំពង់ឆ្នាំង មានសក្តានុពលខ្លាំងក្នុងការដាំបន្លែយកស្លឹក និងផ្លែដូចជា ស្ពៃស្លឹកគ្រប់ប្រភេទ ស្ពៃខាត់ណា សាឡាដ ត្រកួន ននោង ត្រសក់ ត្រឡាច ត្រប់ និងពោតបារាំងជាដើម ចំណែកខេត្តកោះកុង មណ្ឌលគិរី រតនគិរី មានសក្តានុពលក្នុងការដាំដើមឈើហូបផ្លែមានដូច

ជា ល្អ ទៀបបារាំង ប៊ី និងផ្លែជាស្បែកជាដើម។ ខេត្តព្រៃវែង ប៉ៃលិន បាត់ដំបង មានសក្តានុពលផ្នែក បន្លែពេញគ្រឿងទេសដូចជា រំដេង រមៀត ខ្លាយ ។លើ

២.១.២. កាលវិភាគដាំដុះ

កម្ពុជាជាប្រទេសដែលមានអាកាសធាតុត្រូពិក ក្តៅហើយសើមដែលសមស្របសម្រាប់ការដាំដុះ ដំណាំកសិកម្មសឹងគ្រប់ប្រភេទ។ អាកាសធាតុនេះ បានបែងចែកស្ថានភាពរដូវកាលក្នុងប្រទេសកម្ពុជា ជាពីរសំខាន់ៗគឺរដូវវស្សា និងរដូវប្រាំង ដែលរដូវទាំងពីរនេះធ្វើឱ្យមានការប្រែប្រួលផងដែរ ទៅលើ ផលិតកម្មបន្លែនៅក្នុងប្រទេសកម្ពុជា។ ជាទូទៅរដូវប្រាំងចាប់ផ្តើមពីខែវិច្ឆិកាដល់ខែឧសភា ដែលជា អំឡុងពេលមានការខ្វះខាតខ្លាំងលើទឹកភ្លៀង ចំណែករដូវវស្សាចាប់ផ្តើមពីខែឧសភា រហូតដល់ខែវិច្ឆិកា វិញ។ ជាទូទៅ ការដាំដុះបន្លែក្នុងប្រទេសកម្ពុជាមានភាពងាយស្រួល និងទទួលបានផលល្អនៅដើមរដូវ ប្រាំង ឬអំឡុង២ទៅ៣ខែដើមរដូវប្រាំង ដោយសារភាពអំណោយផលនៃកត្តាធម្មជាតិដូចជាទឹកដែល នៅសេសសល់ពីចុងរដូវវស្សា ជីជាតិដី និងបញ្ហាសត្វល្អិតជាដើម។ ចាប់ពីពាក់កណ្តាល រហូតដល់ផុត រដូវប្រាំង ការដាំដុះបន្លែមានការថយចុះបន្តិច ដោយសារកង្វះប្រភពទឹកស្រោចស្រព ក៏ដូចជាបញ្ហា សត្វល្អិត និងជម្ងឺផ្សេងៗផងដែរ។

ដោយសារតែវិធីសាស្ត្រ និងទម្លាប់នៃការដាំដុះបន្លែរបស់ប្រជាកសិករយើង នៅមានលក្ខណៈ ប្រពៃណីច្រើន (ការដាំនៅកណ្តាលវាលស្រែ ឬចម្ការ) ដូចនេះក្នុងរដូវវស្សា ឬខែណាដែលមានភ្លៀង ធ្លាក់ជោកជាំខ្លាំង ធ្វើឱ្យការដាំដុះមានការលំបាកខ្លាំង ព្រមទាំងទិន្នផលមិនសូវខ្ពស់ និងគុណភាពមិន សូវល្អផងដែរ។

តារាងទី 1៖ កាលវិភាគបញ្ជាក់ពីស្ថានភាពនៃការដាំដុះបន្លែរបស់ប្រជាកសិករភាគច្រើន

	រដូវប្រាំង						រដូវវស្សា					
	មិថុនា	កក្កដា	សីហា	កញ្ញា	តុលា	មេសា	ឧសភា	មិថុនា	កក្កដា	សីហា	កញ្ញា	តុលា
អំឡុងពេលងាយស្រួលធ្វើការដាំដុះ	■	■	■									
ពិបាកដាំដុះដោយសារខ្វះខាតទឹក				■	■	■						
ពិបាកធ្វើការដាំដុះដោយសារភ្លៀងច្រើន							■	■	■	■	■	

ជួបប្រទះនឹងទឹកជំនន់ច្រើន												
--------------------------	--	--	--	--	--	--	--	--	--	--	--	--

ដោយសារតែមានការរួមផ្សំពីទម្លាប់នៃការដាំដុះ ព្រមទាំងកត្តាធម្មជាតិទាំងនេះ ធ្វើឱ្យការផ្គត់ផ្គង់បន្លែក្នុងស្រុកនៅលើទីផ្សារ ពុំអាចបំពេញតម្រូវការជាក់ស្តែងបាន ហើយកម្ពុជាចាំបាច់ត្រូវនាំចូលបន្លែពីក្រៅប្រទេសច្រើនដើម្បីបំពេញតម្រូវការនេះ។

២.២. ការវិភាគផលិតកម្មបន្លែដោយវិធី SWOT

ចំណុចខាងក្រោមនេះ យើងនឹងធ្វើការវិភាគដោយប្រើប្រាស់វិធីសាស្ត្រ SWOT (សក្តានុពល បញ្ហាប្រឈម ឱកាស និងហានិភ័យ) ទៅលើស្ថានភាពនៃផលិតកម្មបន្លែក្នុងប្រទេសកម្ពុជា។

២.២.១. សក្តានុពល

- **សក្តានុពលដី និងធម្មជាតិ**

បើយើងពិនិត្យមើលលើសណ្ឋានដីប្រទេសកម្ពុជា គឺមានភាពអំណោយផលខ្លាំងទៅលើវិស័យកសិកម្មដោយសារយើងមានប្រព័ន្ធទន្លេ ស្ទឹង បឹងបួរ និងអូរជាដើម រាយខ្ទាត់ខ្ទែងពេញផ្ទៃប្រទេស។ ភាពអំណោយផលទាំងនេះ បានធ្វើឱ្យដីធ្លីកសិកម្មរបស់យើងមួយចំនួនធំសម្បូរជីជាតិដែលទ្រទ្រង់ដល់ការដាំដុះដំណាំកសិកម្មស្ទើរគ្រប់ប្រភេទ។



រូបភាពទី ៣៖ សកម្មភាពការដាំដុះបន្លែរបស់កសិករតាមខេត្តគោលដៅ

ខេត្តមួយចំនួនរបស់កម្ពុជា ជាពិសេសខេត្តដែលនៅជាប់នឹងដងទន្លេមេគង្គ ទន្លេសាប បឹង ទន្លេសាប និងស្ទឹងធំៗជាច្រើនដូចជា ខេត្តកណ្តាល កំពង់ចាម និងបាត់ដំបងជាដើម មានការដាំដុះ បន្លែច្រើនជាងខេត្តផ្សេងទៀត ដោយសារតែភាពអំណោយផលនៃប្រព័ន្ធទឹកពីធម្មជាតិទាំងនេះ។ កត្តា អាកាសធាតុ ក៏អាចចាត់ទុកថាជាសក្តានុពលមួយផងដែរសម្រាប់ដំណាំបន្លែ ដោយសារកម្ពុជាមាន អាកាសធាតុត្រូពិកក្តៅហើយសើម ដែលជាអំណោយផលមួយផងដែរដល់ការដាំដុះបន្លែបានស្ទើរពេញ មួយឆ្នាំ។ ដោយសារកត្តាមួយនេះ ធ្វើឱ្យប្រទេសកម្ពុជាទទួលបាននូវពន្លឺព្រះអាទិត្យគ្រប់គ្រាន់ សម្រាប់ ការរីកលូតលាស់របស់ដំណាំផ្សេងៗ រួមទាំងបន្លែផងដែរ។ យ៉ាងណា ផ្នែកលើស្ថានភាព និងទិដ្ឋភាព ជាក់ស្តែង កម្ពុជាពុំទាន់អាចមានលទ្ធភាពគ្រប់គ្រាន់ក្នុងការទាញយកប្រយោជន៍ឱ្យបានជាអតិបរមាពី សក្តានុពលធម្មជាតិនេះនៅឡើយទេ។

○ **សក្តានុពលមនុស្ស**

យើងដឹងហើយថា កម្ពុជាជាប្រទេសកសិកម្មដែលប្រជាពលរដ្ឋជាង៨០% ពីកផ្នែកលើវិស័យ មួយនេះ។ ការប្រកបមុខរបរកសិកម្ម បានក្លាយជាវប្បធម៌ដែលដិតជាប់ក្នុងសង្គមកម្ពុជាតាំងពីបុរាណ កាលមក ដែលចំណុចមួយនេះ ធ្វើឱ្យប្រជាកសិករយើងមានឆន្ទៈខ្ពស់ក្នុងការដាំដុះបន្លែ។ បើទោះបីជា ការដាំដុះបន្លែតែងតែជួបប្រទះនូវបញ្ហានានា ទាំងក្នុងផលិតកម្មផ្ទាល់ និងទីផ្សារជាប្រចាំយ៉ាងណាក៏ ដោយ ប្រជាពលរដ្ឋយើងនៅតែបន្តធ្វើការដាំដុះបន្លែ ឬដាំដុះដំណាំកសិកម្មផ្សេងៗទៀត។

២.២.២. បញ្ហាប្រឈម

○ **បញ្ហាតម្លៃ និងទីផ្សារ**

តាមរយៈការស្រាវជ្រាវនេះ យើងអាចធ្វើការកំណត់បានថា បញ្ហាប្រឈមចម្បងជាងគេសម្រាប់ ប្រជាកសិករគឺទីផ្សារបន្លែ ដែលមានការប្រែប្រួល និងពិបាកក្នុងការកំណត់បានពីតម្រូវការ និងតម្លៃ។ ដោយសារតែកត្តាទីផ្សារ និងតម្លៃបន្លែទាបខ្លាំងពេក ប្រជាកសិករជាច្រើនបានបង្ខំចិត្តទុកផលដំណាំ របស់ខ្លួនចោលដោយមិនប្រមូលផល។



រូបភាពទី ៤៖ ដោយសារតែគ្មានទីផ្សារ ឬតម្លៃទាបពេក ប្រជាកសិករបង្ខំចិត្តទុកបន្លែចោល

យើងសង្កេតឃើញថា ជារឿយៗ ប្រជាកសិករតែជួបនូវបញ្ហាទាំងនេះជាប្រចាំដែលធ្វើឱ្យប្រជាកសិករមួយចំនួនពុំហ៊ានបង្កើនការដាំដុះក្នុងទម្រង់ធំក៏មាន ខ្លះបាត់បង់ទឹកចិត្ត និងឈប់ដាំដុះបន្ថែម រួចបង្វែរដីកសិកម្មទៅប្រើប្រាស់ក្នុងគោលបំណងផ្សេង ឬដាំដុះដំណាំផ្សេងក៏មាន។ បញ្ហាតម្លៃ និងទីផ្សារបន្លែក្នុងស្រុក អាចបាត់ទុកថាជាជំងឺរ៉ាំរ៉ៃព្យាបាលមិនជា ហើយក៏មិនទាន់ឃើញមានស្ថាប័នមានសមត្ថកិច្ចណាចេញមុខដោះស្រាយបញ្ហាទាំងនេះជូនប្រជាកសិករឱ្យបានសមស្របនោះឡើយ។

○ **កង្វះប្រព័ន្ធធារាសាស្ត្រ**

ទឹកគឺជាប្រភពរស់រានមានជីវិតរបស់ការរស់គ្រប់ប្រភេទរួមទាំងបន្លែផងដែរ។ យើងសង្កេតឃើញថា បើទោះបីជាកម្ពុជាមានអំណោយផលខ្ពស់ចំពោះដំណាំកសិកម្មនានា ដោយសារតែកត្តាធម្មជាតិ អាកាសធាតុ ដី និងប្រព័ន្ធទឹកធម្មជាតិក្តី ក៏ប៉ុន្តែ កម្ពុជាពុំអាចទាញយកទឹកពីប្រភពធម្មជាតិទាំងនោះមកធ្វើការស្រោចស្រពដំណាំរបស់ខ្លួនបានតាមតម្រូវការនោះទេ។ ជារឿយៗ ប្រជាកសិករតែងជួបនឹងបញ្ហាខ្វះទឹកសម្រាប់បង្កបង្កើនផលដំណាំ។ យើងមានទន្លេ បឹង ឬរ ស្ទឹង អូរ ព្រមទាំងរបបទឹកភ្លៀងគ្រប់គ្រាន់ ប៉ុន្តែយើងខ្វះវិធីសាស្ត្រ ឬហេដ្ឋារចនាសម្ព័ន្ធដើម្បីប្រមូលទុក ចែកចាយ ឬបង្វែរទឹកដើម្បីបំពេញតម្រូវការកសិកម្ម។



រូបភាពទី 5៖ ប្រជាពលរដ្ឋដឹកអណ្តូងសម្រាប់ស្តុកទឹកទុកស្រោចស្រពបន្លែ (ខេត្តកណ្តាល)

យើងសង្កេតឃើញថា ស្ទើរតែគ្រប់ខេត្តក្រុងនៃប្រទេសកម្ពុជា ក្រៅពីប្រព័ន្ធទឹកធម្មជាតិ យើងពុំមានប្រព័ន្ធធារាសាស្ត្រត្រឹមត្រូវដើម្បីស្តុកទឹកទុកឱ្យប្រជាពលរដ្ឋធ្វើការដាំដុះឱ្យបានខ្ពស់ប្រាំងវស្សានោះទេ។ ប្រជាកសិករចាំបាច់ត្រូវចំណាយថវិកាច្រើនក្នុងការបូមទឹកពីទីឆ្ងាយ ដឹកអណ្តូង ឬស្រះទឹកដើមដើម្បីស្តុកទឹកប្រើប្រាស់។ នៅតំបន់ជាច្រើន ប្រជាកសិករធ្វើអណ្តូងក្រែក ដោយប្រើភ្លើងអគ្គសនី ឬដោយម៉ាស៊ីនភ្លើង ប៉ុន្តែ គេត្រូវដឹកក្រឡុក (កូនស្រះ) ឬ ធ្វើអាងទឹក ដើម្បីស្តុកទឹកដែលបានពីអណ្តូងក្រែក មុននឹងបូមចេញដាក់បន្លែ។ ការចំណាយថវិកាច្រើនទៅលើការបូមទឹក ការដឹកស្រះ ឬអណ្តូង ធ្វើឱ្យតម្លៃដើមផលិតកម្មរបស់ប្រជាកសិករយើងមានការកើនឡើងខ្ពស់ និងពិបាកប្រកួតប្រជែងជាមួយបន្លែនាំចូលពីបរទេស។

○ **វត្តមានកសិករ**

ក្រៅពីប្រព័ន្ធធារាសាស្ត្រ យើងពិនិត្យឃើញថា កត្តាដែលធ្វើឱ្យថ្លៃដើមផលិតផលបន្ថែមរបស់ប្រជាកសិករយើងមានការកើនឡើងខ្ពស់គឺការប្រើប្រាស់នូវឧបករណ៍កសិកម្មគ្រប់ប្រភេទ គ្រាប់ពូជ ដីរ និងថ្នាំសម្លាប់សត្វល្អិតនានាជាដើមនាំចូលពីបរទេស។ ដោយសារតែយើងត្រូវនាំចូលផលិតផលទាំងនេះពីប្រទេសជិតខាង ដែលជាគូប្រជែងលើទីផ្សារបន្ថែមរបស់ប្រជាកសិករផ្ទាល់ ធ្វើឱ្យបន្ថែមរបស់ពួកគាត់ពិបាកក្នុងការប្រកួតប្រជែងលើទីផ្សារជាពិសេសពាក់ព័ន្ធនឹងតម្លៃតែម្តង។ តាមរយៈការសម្ភាសកសិករក្រុមការងារអាចកំណត់បានថា ស្ទើរតែ១០០% នៃកសិករដាំបន្លែក្នុងស្រុកគឺប្រើប្រាស់គ្រាប់ពូជនាំចូលពីបរទេស។ ចំពោះដីរ និងថ្នាំមួយចំនួន យើងសង្កេតឃើញមានការផ្គត់ផ្គង់ដោយក្រុមហ៊ុនក្នុងស្រុក ក៏ប៉ុន្តែតម្លៃហាក់នៅមានកម្រិតខ្ពស់ដដែល។

○ **ទម្លាប់ និងបច្ចេកទេស និងផែនការដាំដុះ**

ទម្លាប់ កង្វះផែនការច្បាស់លាស់ក្នុងការដាំដុះ ក៏បានធ្វើឱ្យផលិតផលបន្ថែមរបស់ប្រជាកសិករតែងតែជួបប្រទះនឹងបញ្ហាម្តងហើយម្តងទៀត។ ជាក់ស្តែង កសិករខ្មែរនិយមដាំដំណាំតាមគ្នា ពេលគឺបើសិនមានកសិករណាម្នាក់ក្នុងភូមិដាំដំណាំប្រភេទណាមួយបានល្អ និងមានទីផ្សារ កសិករផ្សេងទៀតនាំគ្នាអនុវត្តតាម ដែលពេលខ្លះពួកគេបានផលិតលើសតម្រូវការទីផ្សារ (សូរ ចាន់ណា, ២០១៨)។ ការនិយមដាំតាមគ្នានេះ មិនត្រឹមតែប៉ះពាល់ដល់បញ្ហាផលិតផលលើសតម្រូវការប៉ុណ្ណោះទេ ប៉ុន្តែថែមទាំងធ្វើឱ្យប៉ះពាល់ដល់ការផ្គត់ផ្គង់បន្លែប្រភេទផ្សេងទៀត ដែលអាចគ្មាននៅលើទីផ្សារ ឬមានបរិមាណតិចតួចពេកផងដែរ។

ឧទាហរណ៍ ចំពោះបន្លែត្រសក់ យើងសង្កេតឃើញថាខេត្តណាក៏មានប្រជាពលរដ្ឋដាំដុះបន្លែប្រភេទនេះដែរ ហើយជាដើមៗ ប្រជាកសិករតែងតែជួបប្រទះនឹងបញ្ហាតម្លៃត្រសក់ចុះថោក ឬគ្មានទីផ្សារជាដើម។ ដោយពុំមានស្ថាប័ន ឬមន្ត្រីបច្ចេកទេសពាក់ព័ន្ធឈានការសិក្សាឱ្យបានច្បាស់លាស់ពីតម្រូវការត្រសក់នៅលើទីផ្សារ ធ្វើឱ្យកសិករយើងធ្វើការដាំដុះទាំងប្រថុយប្រថាន។ ក្រៅពីការដាំដុះគ្មានផែនការច្បាស់លាស់ហើយ ប្រជាកសិករយើងជាច្រើន ធ្វើការដាំដុះដោយខ្វះបច្ចេកទេសត្រឹមត្រូវ ទាំងការរៀបចំដីធ្លី ការប្រើប្រាស់ដីរ ឬថ្នាំគីមីផ្សេងៗជាដើម។ កត្តាទាំងនេះ មិនត្រឹមតែធ្វើឱ្យប៉ះពាល់ដល់គុណភាពដំណាំផ្ទាល់ប៉ុណ្ណោះទេ ប៉ុន្តែក៏អាចប៉ះពាល់ដល់គុណភាពដី ឬសុខភាពអ្នកផលិតថែមទៀតផង។ ជាក់ស្តែង ចំពោះបញ្ហានេះ ប្រជាកសិករជាច្រើនបានត្អូញត្អែរថា មិនដែលឃើញមានមន្ត្រីបច្ចេកទេសរបស់រដ្ឋណាម្នាក់ចុះមកជួយបណ្តុះបណ្តាល ឬជួយដោះស្រាយបញ្ហាពួកគាត់នោះទេ ហេតុដូច្នេះ ពួកគាត់គ្មានជម្រើសអ្វីក្រៅពីធ្វើតាមគ្នា ឬដាំដុះតាមរបៀបដែលពួកគាត់ធ្លាប់បានអនុវត្តកន្លងមកតែប៉ុណ្ណោះ។

○ **តម្លៃផលិតកម្មខ្ពស់**

ជាក់ស្តែងតម្លៃផលិតកម្មខ្ពស់ គឺជាបញ្ហាចម្បងជាងគេ ហើយវាមានការរួមផ្សំដោយកត្តាជាច្រើនរួមទាំងកត្តាមួយចំនួនដែលបានរៀបរាប់ខាងលើផងដែរ។ ដោយសារកសិករត្រូវចំណាយច្រើនទៅលើពូជ ដី និងថ្នាំផ្សេងៗដែលនាំចូលពីបរទេស ធ្វើឱ្យថ្លៃ ផលិតរបស់គាត់កើនឡើង នឹងពិបាកក្នុងការប្រកួតប្រជែងលើទីផ្សារ។ ម្យ៉ាងទៀត ការចំណាយច្រើនទៅលើការរៀបចំដី ទឹកស្រោចស្រពជាដើមក៏បានធ្វើឱ្យថ្លៃដើមផលិតកម្មកើនឡើងផងដែរ។

តារាងទី ២៖ តម្លៃចំណាយលើផលិតកម្មបន្ថែមរបស់ប្រជាកសិករ ^៣				
ប្រភេទបន្ថែម	ចំណាយសរុប (ទំហំដី៖ ២៥០ម ^២)		តម្លៃទិន្នផល	
	បន្ថែមក្នុងរោង	បន្ថែមក្រៅរោង	បន្ថែមក្នុងរោង	បន្ថែមក្រៅរោង
បន្ថែមប្រភេទស្លឹក	៥០\$-៧០\$	១០០\$-១២០\$	ប្រែប្រួលតាមប្រភេទប៉ុន្តែរក្សាតម្លៃថេរគ្រប់រដូវកាល	ប្រែប្រួលតាមប្រភេទបន្ថែម និងរដូវកាល

តាមការជួបសម្ភាសប្រជាកសិករនៅក្នុងស្រុកថ្មគោល និងតំបន់មួយចំនួនទៀត យើងឃើញថា តម្លៃផលិតចំពោះបន្ថែមក្នុងរោងទាបជាង ការដាំដុះបន្ថែមតាមទីវាល ដោយក្នុងទំហំដី ២៥០ម៉ែត្រក្រឡាដូចគ្នា តម្លៃផលិតកម្មបន្ថែមក្នុងរោងអាចទាបជាងពីរដងធៀបនឹងបន្ថែមលើទីវាល។ ក៏ប៉ុន្តែ ការដាំដុះបន្ថែមនៅក្នុងរោងត្រូវចំណាយដើមទុនច្រើនពីដំបូង ដើម្បីរៀបចំរោង ប្រព័ន្ធទឹកស្រោចស្រព និងឧបករណ៍ចាំបាច់មួយចំនួនទៀត។ ដោយឡែកចំពោះតម្លៃពេលលក់ចេញវិញ បន្ថែមដែលផលិតក្នុងរោងអាចរក្សាតម្លៃបានថេរ ដោយឡែកបន្ថែមដែលដាំនៅតាមទីវាលតែងជួបប្រទះនូវបញ្ហាប្រែប្រួលតម្លៃទៅតាមរដូវកាល និងទីផ្សារមិនទៀងទាត់ថែមទៀត។ ទោះយ៉ាងណា ការដាំដុះបន្ថែមក្នុងរោង ក៏ជួបប្រទះនឹងបញ្ហាប្រឈមមួយចំនួនដូចជា៖

- កង្វះដើមទុនក្នុងការពង្រីកអាជីវកម្ម ដោយសារការចំណាយដំបូងខ្ពស់ ក្នុងការតម្លើងរោង និងត្រូវការជួសជុលដំបូល ឬប្រព័ន្ធតំណក់ទឹកជាប្រចាំ ដែលជាទូទៅក្នុងអំឡុងពេល ៣-៤ឆ្នាំម្តង។

^៣ សូមបញ្ជាក់ថា តម្លៃខាងលើជាតម្លៃប៉ាន់ស្មានដោយប្រជាពលរដ្ឋក្នុងស្រុកថ្មគោលខេត្តបាត់ដំបង។ ដោយសារពួកគាត់មានការពិបាកក្នុងការគណនាឱ្យច្បាស់ទៅតាមប្រភេទបន្ថែម ដូចនេះគាត់ផ្តល់ជាគូលេខតាមប្រភេទបន្ថែមស្លឹកតែម្តង។ ម្យ៉ាងទៀតក្នុងចំណោមក្រុមគោលដៅដែលយើងចុះជួប ពុំមានប្រទះនូវដំណាំប្រភេទផ្សេង ដូចនេះតម្លៃនេះ គ្របដណ្តប់តែប្រភេទបន្ថែមស្លឹកតែប៉ុណ្ណោះ។

- អត្រាការប្រាក់ដែលផ្តល់ឱ្យកសិករក្នុងការពង្រីកការដាំដុះនៅតែមានកម្រិតខ្ពស់ (៦.៨% /ឆ្នាំ) នៅធនាគារអភិវឌ្ឍជនបទ និងខ្ពស់ជាងនេះ នៅធនាគារផ្សេង

តាមរយៈការជួបសម្ភាសជាមួយប្រជាកសិករ យើងអាចធ្វើចំណាត់ថ្នាក់នៃការចំណាយមធ្យមរបស់ប្រជាកសិករក្នុងការដាំដុះបន្លែក្នុងទីវាលមានដូចខាងក្រោម៖

តារាងទី 3៖ តារាងចំណាត់ថ្នាក់មុខចំណាយសំខាន់ៗក្នុងការដាំដុះបន្លែតាមទីវាល			
ល.រ	មុខចំណាយ	ភាគរយ	ផ្សេងៗ
១	ការរៀបចំដី	២០%-២៥%	មានដូចជាការភ្ជួររាស់ លើករង និងពលកម្មផ្សេងទៀតដើម្បីកិច្ចការទាំងនេះ
២	ឧបករណ៍កសិកម្មផ្សេងៗ	១០%-១៥%	មានដូចជាស្បែក សំណាញ់ ទ្រើងជាដើម ដែលការចំណាយនេះ ភាគច្រើនពីដំបូង និងមានការប្រើប្រាស់បាន ២ទៅ៣ឆ្នាំតាមភាពជាក់ស្តែង។
៣	រៀបចំប្រព័ន្ធទឹក (ដឹកស្រះ អណ្តូងជាដើម)	---	ភាគច្រើនប្រជាកសិករចំណាយច្រើនក្នុងដំណាក់កាលដំបូងដើម្បីដឹកស្រះ ឬអណ្តូង ព្រមទាំងទិញម៉ាស៊ីនបូមទឹកជាដើម។
៤	ការបូមទឹកស្រោចស្រពបន្លែ	២០%-២៥%	ការចំណាយនេះមានការប្រែប្រួលតាមរដូវកាល និងចម្ងាយពីប្រភពទឹក អាចលើសឬខ្វះបន្តិចបន្តួច
៥	ជី ថ្នាំ និងពូជ	២០%-២៥%	ប្រជាកសិករសឹងតែចំណាយទាំងស្រុងដោយសារថា ការរក្សាពូជទុកដោយខ្លួនឯងមិនទទួលបានទទួលបានទិន្នផលខ្ពស់នោះទេ។
៦	ពលកម្ម (ជួលគេ)	៥%	មានដូចជាពលកម្មក្នុងការដាំដុះ ឬប្រមូលផលជាដើម។ ការចំណាយនេះអាចនឹងប្រែប្រួលខ្លាំងទៅតាមទំហំនៃការផលិតរបស់ប្រជាកសិករ។ យ៉ាងណាប្រជាពលរដ្ឋភាគច្រើនដាំដុះដោយខ្លួន

		ឯង ហើយជាទូទៅពួកគាត់គិតថាមិនបានចំណាយលើពលកម្មនោះទេ។
បញ្ជាក់៖ ការចំណាយនេះ ប្រជាពលរដ្ឋពុំបានរាប់បញ្ចូលកម្លាំងពលកម្មផ្ទាល់ខ្លួនរបស់គាត់ក្នុងការបង្កបង្កើនផលក្នុងមួយរដូវកាលនោះទេ។		

○ **កងខាងដើមទុន**

ផ្សារភ្ជាប់ជាមួយនឹងចំណុចខាងលើផងដែរ បញ្ហាប្រឈមមួយទៀតរបស់កសិករគឺប្រភពទុនក្នុងការផលិត ពង្រីកការដាំដុះ ឬដើម្បីទទួលបានយកនូវបច្ចេកវិទ្យាណាមួយដែលអាចផ្តល់ផលបានប្រសើរជាងមុនជាដើម។ ប្រជាកសិករដឹងថា ការដាំដុះបន្ថែមក្នុងរោងផ្តល់ផលប្រសើរជាង លក់បានតម្លៃថេរ និងថ្លៃជាង ហើយទីផ្សារក៏មានលំនឹងជាង ក៏ប៉ុន្តែពួកគាត់ពុំមានដើមទុនគ្រប់គ្រាន់ក្នុងការចាប់យកបច្ចេកវិទ្យាទំនើប ឬពង្រីកមុខរបរ ដោយសារពួកគាត់មានការពិបាកក្នុងការទទួលបានប្រាក់កម្ចី។ ជាក់ស្តែងដើម្បីទទួលបានប្រាក់កម្ចីពីធនាគារ ពួកគាត់ចាំបាច់ត្រូវមានលក្ខខណ្ឌមួយចំនួន ក៏ប៉ុន្តែមានប្រជាពលរដ្ឋជាច្រើនដែលពុំអាចបំពេញលក្ខខណ្ឌទាំងនេះ។ អត្រាការប្រាក់ក៏ជាកត្តាមួយធ្វើឱ្យប្រជាកសិករមានការត្អូញត្អែរច្រើនផងដែរ។ បើទោះជា បីជាពួកគាត់មួយចំនួនទទួលបានប្រាក់កម្ចីរបស់ធនាគារអភិវឌ្ឍជនបទក្នុងអត្រា៦.៨%ក្នុងមួយឆ្នាំក្តី ពួកគាត់នៅតែគិតថាអត្រាការប្រាក់នេះនៅមានកម្រិតខ្ពស់នៅឡើយសម្រាប់ស្ថានភាពជីវភាព និងមុខរបរពួកគាត់។

○ **បំពេញតម្រូវការទីផ្សារ**

ដូចដែលបានបញ្ជាក់ខាងដើម ការដាំដុះបន្ថែមក្នុងប្រទេសកម្ពុជា មានទម្រង់ជាលក្ខណៈគ្រួសារច្រើនជាងការដាំដុះទ្រង់ទ្រាយធំ និងមានបច្ចេកទេសខ្ពស់។ យើងអាចកំណត់កត្តាមួយចំនួនដែលអាចជាដើមចមនៃការនិយមដាំដុះតាមលក្ខណៈគ្រួសារបែបនេះ។ កត្តាទាំងនេះអាចមកពី ដីធ្លីដាំដុះតាមគ្រួសារនីមួយៗមានទំហំតូច កង្វះដើមទុនក្នុងការពង្រីកផលិតកម្ម ឬអាចថា កសិករយើងខ្លះចំណេះដឹងខាងផ្នែកសហគ្រិនភាពដោយពួកគាត់មិនបានពង្រីកផលិតកម្មឱ្យបានធំ ដាំដុះក្នុងន័យពាណិជ្ជកម្មជាជាងការដាំដុះសម្រាប់តែជីវភាពប្រចាំថ្ងៃ។ បន្ថែមពីលើនេះ យើងក៏សង្កេតឃើញថា តំបន់ដាំដុះបន្ថែមក្នុងស្រុក មិនស្ថិតនៅប្រមូលផ្តុំគ្នាក្នុងទីតាំងធំៗ ដែលជាហេតុធ្វើឱ្យការផ្គត់ផ្គង់មានការលំបាក។ មិនត្រឹមតែលំបាកក្នុងការផ្គត់ផ្គង់ប៉ុណ្ណោះទេ ការដាំដុះនៅតាមទីតាំងដោយឡែកៗបែបនេះ ក៏ជាកត្តាមួយធ្វើឱ្យមានការពិបាកក្នុងការរៀបចំប្រព័ន្ធធារាសាស្ត្រ បណ្តុះបណ្តាលបច្ចេកទេស និងជាពិសេសការប្រើប្រាស់ធនធានទឹកច្រើន ដែលជាហេតុធ្វើឱ្យតម្លៃផលិតកម្មឡើងថ្លៃផងដែរ។ ដោយសារតែផលិតកម្មបន្ថែមក្នុងស្រុកមានស្ថានភាពបែបនេះ ក្រុមការងារអាចធ្វើការកំណត់បានថា ផលិតកម្មតាមបែបគ្រួសារយថាផល ឬខ្វះបច្ចេកទេសទំនើបបែបនេះ ពុំផលិតបាននូវបរិមាណទិន្នផលដែលអាចបំពេញតម្រូវការ

ក្នុងស្រុកបានពេញមួយឆ្នាំនោះទេ។ ក្រៅពីបរិមាណ យើងក៏សង្កេតឃើញថា ប្រជាកសិករយើងពុំទាន់ អាចផលិតបន្លែបានច្រើនប្រភេទទៅតាមតម្រូវការទីផ្សារជាក់ស្តែងផងដែរ ដែលបញ្ហាទាំងនេះ ធ្វើឱ្យ កម្ពុជាចាំបាច់ត្រូវនាំចូលបន្លែពីប្រទេសជិតខាងដើម្បីមកផ្គត់ផ្គង់តម្រូវការរបស់ខ្លួន។

២.២.៣. ឱកាស

បើទោះបីជាបន្លែកម្ពុជាតែងតែជួបប្រទះនឹងបញ្ហាប្រឈមច្រើនក្តី ក៏យើងអាចសម្លឹងមើល ឃើញនូវឱកាសមួយចំនួនដែលបន្លែផលិតក្នុងស្រុកអាចឈរជើងលើទីផ្សារបានដូចគ្នា ក៏ប៉ុន្តែឱកាស ទាំងនេះ រួមផ្សំដោយកត្តាមួយចំនួនដូចខាងក្រោម៖

○ **បញ្ហាបន្ថែមរបស់ទេសជិតខាង**

ក្នុងមួយរយៈចុងក្រោយនេះ ដោយសារតែមានការយល់ដឹងពីផលវិបាកនានាទាក់ទងនឹងបន្លែ ដែលមានសារធាតុគីមី ជាពិសេសបន្លែនាំចូលពីប្រទេសជិតខាង ធ្វើឱ្យទីផ្សារបន្លែក្នុងស្រុកមានការ កើនឡើងខ្លាំង។ ជាក់ស្តែង បន្លែ ផ្លែឈើដែលដាំដុះនៅប្រទេសជិតខាង ជាពិសេសប្រទេសវៀតណាម ដែលតែងតែមានបញ្ហាក្នុងការប្រើប្រាស់សារធាតុគីមីហួសកម្រិត។ ដោយសារតែវៀតណាមជាប្រទេស ផ្គត់ផ្គង់បន្លែធំជាងគេមកកម្ពុជា ហើយស្របពេលដែលមានបញ្ហានេះកើតឡើងផង យើងសង្កេតឃើញ ថា ប្រជាពលរដ្ឋកម្ពុជាបានចាប់ផ្តើមយកចិត្តទុកដាក់លើបញ្ហាសុខភាពច្រើនជាងមុន ដែលធ្វើឱ្យទីផ្សារ បន្លែក្នុងស្រុកកាន់តែមានប្រជាប្រិយភាពច្រើនឡើងផងដែរ។ ប្រសិនបើផលិតកម្មរបស់យើងកាន់តែធំ តាមស្ថានភាពបច្ចុប្បន្ន បន្លែកម្ពុជាមានសង្ឃឹមថានឹងអាចក្តោបបានទីផ្សារកាន់តែច្រើន។ បន្ថែមពីលើ នេះ ការសហការពាណិជ្ជកម្មសេរីកម្ពុជា-ចិនកាលពីពេលថ្មីៗកន្លងទៅ ក៏អាចចាត់ទុកថាជាឱកាស មាសមួយដើម្បីកម្ពុជាអាចធ្វើការនាំចេញបន្លែទៅកាន់ប្រទេសចិនផងដែរ។

○ **ការជម្រុញ និងលើកកម្ពស់វិស័យកសិកម្ម**

ជាមួយនឹងតម្រូវការ និងគោលនយោបាយក្នុងការកាត់បន្ថយភាពក្រីក្រ រាជរដ្ឋាភិបាលកម្ពុជា តែងតែលើកទឹកចិត្តប្រជាកសិករឱ្យបង្កើននូវការដាំដុះបន្លែក្នុងស្រុក ដើម្បីឈានទៅកាត់បន្ថយការនាំ ចូលបន្លែពីប្រទេសជិតខាង ជាអតិបរិមា។ យើងសង្កេតឃើញថា មានយន្តការជាច្រើនដែលបានដាក់ ចេញដោយរាជរដ្ឋាភិបាល ព្រមទាំងអង្គការដៃគូអភិវឌ្ឍកសិកម្មជាច្រើន ក្នុងគោលបំណងជម្រុញ និង លើកកម្ពស់វិស័យកសិកម្ម ក៏ដូចជាការដាំដុះបន្លែតាមសហគមន៍ផងដែរ។ ក្នុងនោះ រាជរដ្ឋាភិបាលបាន សម្រេចផ្តល់ទុនកសិកម្មក្នុងអត្រាទាបជាងមុន តាមរយៈធនាគារអភិវឌ្ឍជនបទ ការបង្កើតឱ្យមានផ្សារ

កសិផលចុងសប្តាហ៍ជាដើម។ បើទោះបីជាយន្តការទាំងនោះ មិនទាន់អាចទទួលបានផ្លែផ្កាជាទីគាប់ចិត្តក្តី ក៏កត្តាមួយនេះ នឹងក្លាយជាកម្លាំងជម្រុញមួយដើម្បីលើកកម្ពស់ការដាំដុះបន្លែក្នុងស្រុក។

○ **តម្រូវការបន្លែសុវត្ថិភាព ឬសេរីរាង**

ដោយសារការរីកចម្រើនខាងផ្នែកសេដ្ឋកិច្ច ទេសចរណ៍ជាដើម យើងក៏សង្កេតឃើញថា តម្រូវការបន្លែប្រភេទសេរីរាង ឬបន្លែសុវត្ថិភាពមានការកើនឡើងខ្ពស់ ជាពិសេសក្នុងចំណោមអតិថិជនដែលមានកម្រិតជីវភាពខ្ពស់ តាមផ្សារទំនើប សណ្ឋាគារ ឬភោជនីយដ្ឋានលំដាប់ខ្ពស់ផងដែរ។ ការកើនឡើងនូវតម្រូវការបន្លែប្រភេទនេះ ក៏អាចជាឱកាសមួយដែលប្រជាកសិករយើងដែលមានលទ្ធភាព អាចឈោងចាប់ ឬបំពេញតម្រូវការក្រុមអតិថិជនប្រភេទនេះបាន។ ជាក់ស្តែង យើងក៏សង្កេតឃើញថា មានប្រជាជនយើងចាប់ផ្តើមធ្វើការដាំដុះបន្លែបែបធម្មជាតិ សេរីរាង ឬបន្លែសុវត្ថិភាពច្រើនជាងមុន។ នៅតាមខេត្តមួយចំនួនដូចជា ខេត្តកណ្តាល និងខេត្តបាត់ដំបងជាដើម ប្រជាកសិករបានបង្វែរការដាំដុះតាមទីវាល មកដាំដុះក្នុងរោង និងប្រើប្រាស់បច្ចេកទេសខ្ពស់ជាងមុនផងដែរ។

២.២.៤. ហានិភ័យ

○ **ការប្រែប្រួលអាកាសធាតុ**

អាកាសធាតុជាហានិភ័យមួយសម្រាប់ប្រជាកសិករយើងក្នុងការដាំដុះបន្លែ។ តាមការឱ្យដឹងពីប្រជាពលរដ្ឋ ដោយសារតែមានការប្រែប្រួលនៃអាកាសធាតុជាប្រចាំ ជាពិសេសប៉ុន្មានឆ្នាំចុងក្រោយនេះ ធ្វើឱ្យការដាំដុះបន្លែបង្ការនៅក្នុងតំបន់មួយចំនួនជួបប្រទះនឹងបញ្ហាជាច្រើន ដូចជាបន្លែបង្ការផ្តល់ផលមិនពេញលេញ មានជំងឺជាដើម។ បញ្ហាអាកាសធាតុនេះ ក៏បង្កឱ្យមានជាបញ្ហារាំងស្ងួត ទឹកភ្លៀងច្រើនពេក ទឹកជំនន់ជន់លិចដំណាំប្រជាពលរដ្ឋ ជាពិសេសនៅតាមតំបន់វាលទំនាបមួយចំនួន។ ដោយសារតែមានជំងឺច្រើន ធ្វើឱ្យទិន្នផលដែលផលិតបានពុំមានគុណភាពទៅតាមតម្រូវការទីផ្សារ ហើយតម្លៃលក់ចេញក៏ទាបថែមទៀត។



រូបភាពទី ៦៖ បន្លែកសិករដែលជួបប្រទះនឹងជំងឺ និងភាពរាំងស្ងួតខ្លាំងពេក

○ **ការប្រើប្រាស់ដី ឬថ្នាំគីមីខ្លះបច្ចេកទេស**

បើយើងពិនិត្យទៅលើការដាំដុះរបស់កសិករនៅតាមតំបន់ជាច្រើន សង្វាក់ផលិតកម្មដែលមានលក្ខណៈគ្រួសារ មានការប្រើប្រាស់ដី និងថ្នាំគីមីមិនត្រឹមត្រូវទៅតាមបច្ចេកទេស ដែលការប្រើប្រាស់ដី ឬថ្នាំគីមីទាំងនេះ អាចធ្វើឱ្យប៉ះពាល់មិនត្រឹមតែសុខភាពរបស់ពួកគាត់ផ្ទាល់នោះទេ ថែមទាំងអាចប៉ះពាល់ដល់គុណភាពដីក្នុងរយៈពេលវែងផងដែរ។ ម្យ៉ាងទៀត ការប្រើប្រាស់ថ្នាំគីមីនានាមិនត្រឹមត្រូវតាមបច្ចេកទេស ក៏ប៉ះពាល់ដល់គុណភាពបន្លែ និងនាំមកនូវផលវិបាកផ្សេងៗដល់អ្នកបរិភោគផងដែរ។ តាមរយៈការសម្ភាសជាមួយប្រជាកសិករ និងអាជីវករលក់ដូរថ្នាំ ឬដីគ្រប់ប្រភេទ យើងបានធ្វើការសន្និដ្ឋានបានថា ប្រជាកសិករជាច្រើនមិនចង់ផ្លាស់ប្តូរទម្លាប់នៃការដាំដុះពីការប្រើប្រាស់ដីគីមី មកប្រើប្រាស់ដីកំប៉ុស ឬដីបែបធម្មជាតិនោះទេ ដោយសារដីគីមីភាពងាយស្រួលក្នុងការប្រើប្រាស់ជាង និងអាចផ្តល់ទិន្នផលបានច្រើនជាង បើធៀបនឹងដីធម្មជាតិ។ នៅតាមតំបន់មួយចំនួន មន្ត្រីកសិកម្មក៏បានណែនាំឱ្យពួកគាត់ផ្លាស់ប្តូរការប្រើប្រាស់ពីដីគីមី មកដីធម្មជាតិ ក៏ប៉ុន្តែមួយរយៈពេលខ្លីក្រោយមក ពួកគាត់ជាច្រើនបានត្រឡប់មកប្រើប្រាស់ដីគីមីវិញដដែល។

○ **ការផ្គត់ផ្គង់ពីក្រៅប្រទេស**

ការនាំចូលបន្លែគ្រប់ប្រភេទពីប្រទេសជិតខាង និងប្រទេសមួយចំនួនទៀតដូចជាចិនជាដើម មិនត្រឹមតែជាបញ្ហាប្រឈមខ្លាំងសម្រាប់អ្នកប្រកបមុខរបរដាំបន្លែនៅកម្ពុជាប៉ុណ្ណោះទេ ប៉ុន្តែវាសឹងតែក្លាយទៅជាហានិភ័យមួយសម្រាប់កសិករយើង។ ប្រជាពលរដ្ឋជាច្រើនដែលបានចូលរួមក្នុងការសិក្សានេះ បានធ្វើការសង្កត់ធ្ងន់ថា ជារៀងរាល់ពេលដែលកសិករយើងប្រមូលផលបន្លែក្នុងទ្រង់ទ្រាយធំ គេក៏សង្កេតឃើញមានការនាំចូលបន្លែពីប្រទេសជិតខាងយ៉ាងគំហុគផងដែរ ហើយតម្លៃទៀតសោតក៏ទាបជាងតម្លៃបន្លែដែលផលិតក្នុងស្រុក។ ជារឿយៗ ពួកគាត់តែងតែទុកបន្លែចោលដោយមិនប្រមូលផលដោយសារតែគ្មានទីផ្សារ ឬតម្លៃទាបពេកមិនអាចទទួលយកបាន។ ដោយឡែក បើតាមការសម្ភាសទៅលើអ្នកប្រមូលទិញបន្លែពីប្រទេសវៀតណាម និងអាជីវករលក់បន្លែមួយចំនួន បានឱ្យដឹងថា ប្រជាកសិករវៀតណាមគេដឹងថាយើងផលិតបន្លែប្រភេទអ្វីបានខ្លះ ហើយនឹងប្រមូលផលនៅពេលណា ដូចនេះពួកគេតែងតែទម្លាក់តម្លៃផលិតផលបន្លែរបស់ខ្លួន ស្របពេលដែលយើងកំពុងប្រមូលផលដូចគ្នា។ ដូចនេះ គេតែងតែសង្កេតឃើញបន្លែកម្ពុជាខ្លះទីផ្សារ ក្នុងរដូវប្រមូលផលណាមួយជានិច្ច។ បន្ថែមពីលើនេះ បើតាមការគូសបញ្ជាក់របស់អាជីវករលក់បន្លែ ក៏ដូចជាឈ្មួញដើរទិញបន្លែនានា យើងអាចសន្និដ្ឋានបានថា ចរន្តទីផ្សារបន្លែកម្ពុជា បានស្ថិតនៅលើដៃឈ្មួញធំៗមួយចំនួន ដែលជាអ្នកកំណត់តម្លៃចេញទៅហើយ។ ប្រជាកសិករ ជាទូទៅពុំមានឱកាសក្នុងការទាមទារនូវតម្លៃដែលខ្លួនចង់បាននោះទេ។

ជំពូក ៣

ចរន្តទីផ្សារបន្លែក្នុងប្រទេសកម្ពុជា

នៅក្នុងប្រទេសកម្ពុជា គេមានការពិបាកក្នុងការបែងចែកឱ្យបានដាច់ស្រឡះពីប្រភពនៃប្រភេទបន្លែដែលចរន្តនៅលើទីផ្សារក្នុងស្រុកបាន ដោយសារប្រភេទបន្លែខ្លះសឹងតែនាំចូលទាំងស្រុង ដូចជាប៉េងប៉ោះ ឆៃត្រាប និងឆៃត្រាបចិនជាដើម។ ដោយឡែកបន្លែប្រភេទខ្លះទៀត ជាពិសេសបន្លែស្លឹក និងបន្លែប្រភេទផ្កាមួយចំនួន ប្រជាកសិករយើងអាចធ្វើការដាំដុះបាននៅតាមតំបន់ដែលមានសក្តានុពលក្នុងការដាំបន្លែប្រភេទនេះ។ ក៏ប៉ុន្តែ ដោយសារតែការផ្គត់ផ្គង់ក្នុងស្រុកមានការប្រែប្រួលខ្លាំង ជាពិសេសក្នុងអំឡុងពេលពិបាកធ្វើការដាំដុះ ដូចជាក្នុងរដូវវស្សាដែលមានភ្លៀងធ្លាក់ជោកខ្លាំងពេក ឬអំឡុងពេលដែលមានតម្រូវការខ្ពស់ដូចជា បុណ្យចូលឆ្នាំខ្មែរ បុណ្យចូលឆ្នាំចិន និងបុណ្យភ្ជុំបិណ្ឌជាដើម បរិមាណនៃការផ្គត់ផ្គង់ក្នុងស្រុកតែងមានការថយចុះ ដូចនេះដើម្បីបំពេញតម្រូវការទីផ្សារ កម្ពុជាចាំបាច់ត្រូវនាំចូលបន្លែពីប្រទេសជិតខាងកាន់តែច្រើនជាងសព្វមួយដង។

៣.១. ប្រភពបន្លែលើទីផ្សារកម្ពុជា

ទីផ្សារបន្លែកម្ពុជា មានលក្ខណៈស្មុគស្មាញច្រើន ដែលចរន្ត និងបរិមាណនៃការផ្គត់ផ្គង់ មានការប្រែប្រួលតាមរដូវកាល និងតម្រូវការរបស់ទីផ្សារជាក់ស្តែង។ ប្រទេសកម្ពុជាបានធ្វើការនាំចូលបន្លែពីប្រទេសមួយចំនួនដូចជា ប្រទេសថៃ វៀតណាម កូរ៉េ និងចិនជាដើម។ ប្រទេសទាំងបួននេះ អាចចាត់ទុកថាជាប្រទេសដែលមានការផ្គត់ផ្គង់បន្លែច្រើនជាងគេមកកម្ពុជា ជាពិសេសប្រទេសជិតខាងយើងទាំងពីរគឺ ប្រទេសវៀតណាម និងប្រទេសថៃជាដើម។



រូបភាពទី 7: សកម្មភាពដឹកជញ្ជូន និងរៀបចំ

ក) បន្លែក្នុងស្រុក

កាលពីឆ្នាំ២០១៧ តាមការប៉ាន់ស្មាន ប្រទេសកម្ពុជាមានតម្រូវការប្រើប្រាស់បន្លែប្រមាណ០.៩លានតោន ដែលក្នុងនោះ ផលិតកម្មក្នុងស្រុកអាចផ្គត់ផ្គង់បានត្រឹមតែ៤៤%ប៉ុណ្ណោះ ខណៈឯការនាំចូលបន្លែពីបរទេសមានរហូតដល់៥៦% (Freshnews, ២០១៧; Cambonomist, ២០១៧)។ បរិមាណនៃការផ្គត់ផ្គង់ក្នុងស្រុកនេះ ក៏នឹងមានប្រែប្រួលផងដែរទៅតាមខែ រដូវកាល និងស្ថានភាពអំណោយផលនៃការដាំដុះ។ តាមការប៉ាន់ស្មាន នៅក្នុងឆ្នាំ២០២០នេះ ប្រទេសកម្ពុជាមានតម្រូវការបន្លែច្រើនជាង១.០៤លានតោន ដោយឡែកផលិតផលបន្លែក្នុងស្រុកអាចផ្គត់ផ្គង់បានជិត៧២ម៉ឺនតោន (ប្រមាណ៦៨%) រីឯបន្លែជិត៣៣ម៉ឺនតោនទៀត (ប្រមាណ៣២%) ត្រូវបាននាំចូលពីបរទេស (Huonghivietnamcampuchia.thoidai., ២០២០)។ បើតាមតួលេខនេះ យើងអាចធ្វើការសន្និដ្ឋានបានថា បរិមាណនៃការផ្គត់ផ្គង់បន្លែក្នុងស្រុក មានការកើនឡើងខ្លាំងបើធៀបនឹងឆ្នាំ២០១៧ ដោយកើនពីលទ្ធភាពផ្គត់ផ្គង់ត្រឹមតែជាង ៤៤% ក្នុងឆ្នាំ២០១៧ មកដល់ប្រមាណ ៦៨% ក្នុងឆ្នាំ២០២០នេះ^៤។



រូបភាពទី ១៖ ការដាំដុះបន្លែ និងការដើរប្រមូលទិញបន្លែពីកសិករកម្ពុជានៅតាមទីតាំងផ្សេងៗ

តាមរយៈការអង្កេតប្រភេទបន្លែនៅតាមទីផ្សារនានា ផលិតផលបន្លែដែលប្រជាកសិករយើងអាចអាចផ្គត់ផ្គង់បានមានទាំងបន្លែប្រភេទស្លឹក ប្រភេទមើម និងប្រភេទផ្កា ដែលមានដូចជា ខាត់ណាស្លឹក

⁴ ចំពោះតួលេខនេះ ក្រុមការងារយើងគ្រាន់តែធ្វើការសន្និដ្ឋានតាមរយៈទិន្នន័យ និងព័ត៌មានខាងលើប៉ុណ្ណោះ ដោយតួលេខជាក់ស្តែង ក្រុមការងារស្រាវជ្រាវពុំបានសិក្សាលម្អិតនោះទេ។

ខាត់ណាផ្កា ឆៃក្លោប សាឡាដ ត្រប់ ប៉េងប៉ោះ ពពាយ ឃ្លោក ត្រឡាច ននោង ឆៃថាវ ជំឡូងជ្វា ជំឡូងមី រំដេង ខ្ចី ខ្លាយ និងល្បែតជាដើម។ ខាងក្រោមនេះជាប្រភេទបន្លែមួយចំនួនដែលប្រជាកសិករយើងអាចផលិតបាន។

តារាងទី 4: ប្រភេទបន្លែមួយចំនួនដែលជាផលិតផលក្នុងស្រុក						
រូបភាព	ឈ្មោះ		រូបភាព	ឈ្មោះ	រូបភាព	ឈ្មោះ
	ឆៃក្លោប			ខាត់ណាស្លឹក		ននោង
	ឆៃចង្កឹះ			ខាត់ណាផ្កា		ត្រសក់ស្រូវ
	ត្រឡាច			ត្រសក់		ម្រះ
	ឆៃខ្មៅ			ត្រប់រំដេង		ត្រប់ស្រួយ
	ត្រប់ញុង/ ពុតលំញុង			ឆៃតឿ		ឆៃក្រញាញ់
	ពោតបារាំង			ដីបន្លា		ប៉េងប៉ោះ
	សាឡាដ			សណ្តែកក្នុរ		ឆៃថាវ
	ល្លៅ			ស្លឹកគ្រៃ		ស្លឹកស្គុំ
	ស្លឹកគូឆាយ			ផ្លែក្រូចឆ្មារ		ផ្លែម្ទេស

	ត្រកួន		ផ្លែឃ្លោក		ផ្លែល្អុង
	ស្លឹកបាស់		ខ្លឹម		រមៀត
	ស្លឹកផ្លែ		ស្លឹកខ្ចឹម		ស្លឹកងប់
	ក្រសាំងទាប		ផ្លែពពាយ		ដីអង្កាម
	ដីនាងវង		ដីវ៉ាន់ស៊ុយ		ដីពងទាកួន

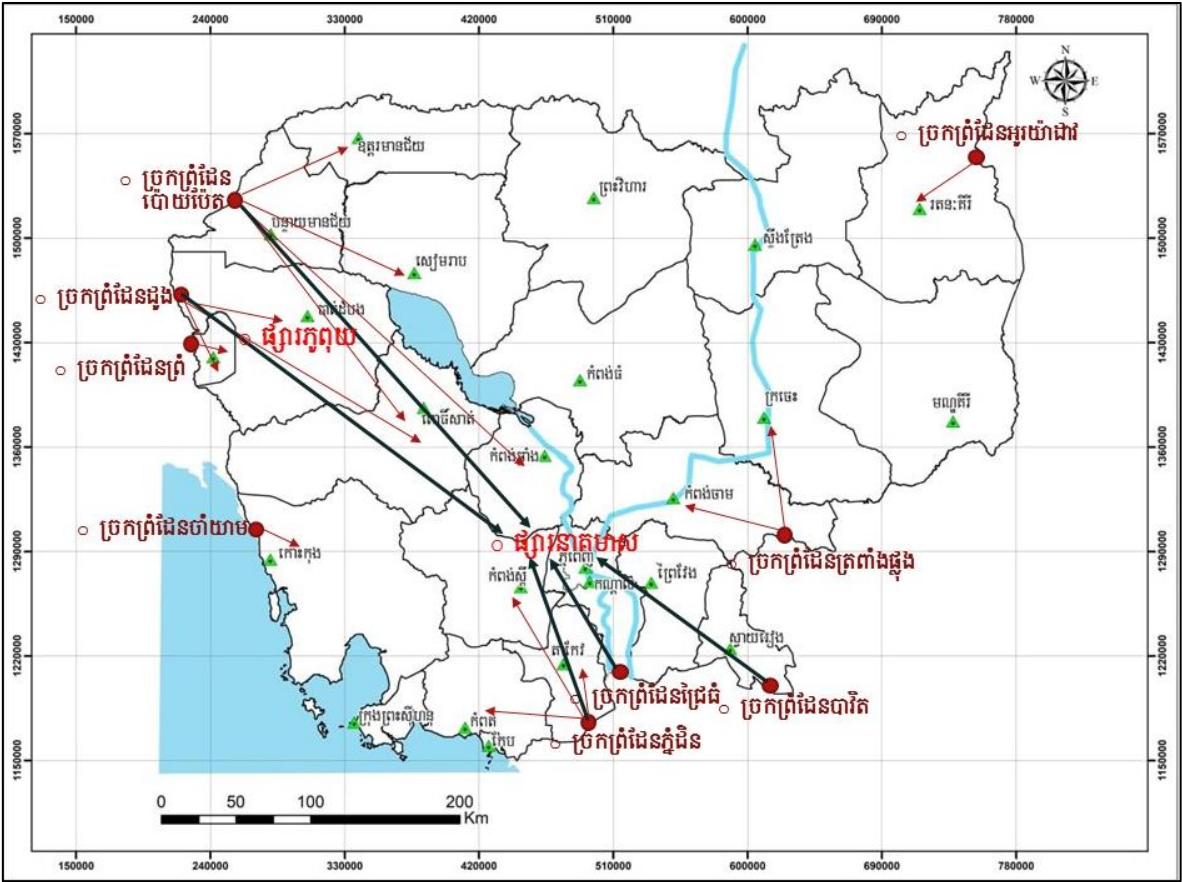
ជាក់ស្តែង ក្រុមការងារយើងពុំអាចធ្វើការសិក្សាឱ្យបានល្អិតល្អន់ទៅលើបរិមាណបន្លែតាមប្រភេទនីមួយៗ ដែលប្រជាពលរដ្ឋផលិតបាននោះទេ ដោយសារកត្តាពេលវេលា និងការដាំដុះរបស់ប្រជាពលរដ្ឋពុំស្ថិតនៅផ្ទះ និងពុំមានការកត់ត្រាឱ្យបានលម្អិតថែមទៀត។ ម្យ៉ាងទៀត បរិមាណនៃការផ្គត់ផ្គង់បន្លែតាមប្រភេទនីមួយៗ មានការប្រែប្រួលទៅតាមស្រុក ខេត្ត និងតំបន់សក្តានុពលជាដើម។ នៅខេត្តមួយចំនួន ដូចជាខេត្តកំពង់ស្ពឺ និងខេត្តកណ្តាលជាដើម សម្បូរត្រសក់ទ្រើង ដូចនេះការផ្គត់ផ្គង់ត្រសក់ទ្រើងចេញពីខេត្តទាំងពីរនេះ មានបរិមាណច្រើនជាងខេត្តផ្សេងៗ ដូចដែលបានបង្ហាញនៅក្នុងបញ្ហាប្រឈមនៃផលិតកម្មបន្លែខាងលើ កត្តាទីផ្សារ និងឥរិយាបថនៃការដាំដុះរបស់ប្រជាកសិករ ក៏បានប៉ះពាល់ដល់ការផ្គត់ផ្គង់ផងដែរ ដោយសារប្រជាពលរដ្ឋយើងនិយមដាំដុះតាមគ្នា ឬតាមការប្រែប្រួលនៃតម្រូវការទីផ្សារ។ ពួកគាត់តែងតែផ្លាស់ប្តូរការដាំដុះប្រភេទបន្លែ ទៅតាមតម្រូវការជាក់ស្តែង ឬដាំតាមគ្នា ទើបធ្វើឱ្យយើងមានការពិបាកក្នុងការកំណត់ឱ្យច្បាស់លាស់ថា តើយើងមានលទ្ធភាពផ្គត់ផ្គង់បានប៉ុន្មានឱ្យប្រាកដ ទៅតាមប្រភេទបន្លែប្រភេទនីមួយៗ។

ខ) បន្ថែមនាំចូល

ការនាំចូលបន្លែពីប្រទេសជិតខាង ច្រើនធ្វើឡើងតាមច្រកអន្តរជាតិ ឬច្រករបៀងនានាតាមបណ្តោយព្រំដែននៃប្រទេសទាំងពីរដែលមានដូចជា ច្រកព្រំដែនអន្តរជាតិបារិត ភ្នំជិន បឹងត្រកួន ច្រកដូង និងច្រកព្រំក្នុងខេត្តប៉ៃលិនជាដើម។ ការនាំចូលបន្លែនៅតាមច្រកនីមួយៗ មានរូបភាពខុសៗគ្នាទៅតាមស្ថានភាពជាក់ស្តែងនៃខេត្តទាំងនោះ។ ខេត្តខ្លះ ការនាំចូលមិនត្រឹមតែសម្រាប់ផ្គត់ផ្គង់តម្រូវការក្នុង

ខេត្តផ្ទាល់នោះទេ ប៉ុន្តែអាជីវករយើងក៏នាំចូល និងដឹកជញ្ជូនមកផ្គត់ផ្គង់ទីផ្សារធំៗនៅតាមខេត្តជិតខាង និងរាជធានីភ្នំពេញផងដែរ។

ផែនទីខាងក្រោម បង្ហាញពីច្រកអន្តរជាតិធំៗ ក្នុងខេត្តនានានៅតាមបណ្តោយព្រំដែននៃប្រទេសជិតខាងយើង។ គួរបញ្ជាក់ថា តាមច្រកព្រំដែនមួយចំនួន ការនាំចូលបន្ថែមមានបរិមាណតិចតួច ហើយការដឹកជញ្ជូនស្ថិតក្រោមទម្រង់ជារទេះរុញតូចៗ ឬការលើសែងប៉ុណ្ណោះ ដោយឡែកច្រកអន្តរជាតិខ្លះទៀត ប្រជាពលរដ្ឋយើងអាចយករថយន្តទៅដឹកផ្ទាល់នៅនឹងទីតាំងចែកចាយក្នុងប្រទេសជិតខាងយើងតែម្តង។



រូបភាពទី ១៖ ផែនទីច្រកព្រំដែនអន្តរជាតិតាមខេត្តនានាដែលមានការនាំចូលបន្ថែមច្រើន

ចំពោះការនាំចូលបន្ថែមស្រស់ ក្រុមការងារស្រាវជ្រាវយើងក៏បានធ្វើការចុះធ្វើការអង្កេតដោយផ្ទាល់នៅតាមច្រកអន្តរជាតិសំខាន់ៗចំនួនបីគឺ ច្រកព្រំដែនអន្តរជាតិបារិត (ខេត្តស្វាយរៀង) ច្រកភ្នំជិន (ខេត្តតាកែវ) និងច្រកអន្តរជាតិជ្រៃធំ ក្នុងខេត្តកណ្តាល។ ការចុះអង្កេតនេះ គឺធ្វើឡើងនៅពេលយប់

និងតាមរយៈការប៉ាន់ស្មានបរិមាណបន្លែដោយការរាប់ក្បាលឡានដែលធ្វើដំណើរឆ្លងកាត់ច្រកអន្តរជាតិ ខាងលើ ។ តាមការប៉ាន់ស្មាន យើងទទួលបានទិន្នន័យដូចខាងក្រោម៖

- ច្រកព្រំដែនអន្តរជាតិបាវិត មានការនាំចូលបន្លែប្រហែល ២៤០តោន ក្នុងមួយថ្ងៃ
- ច្រកព្រំដែនអន្តរជាតិភ្នំជិន មានការនាំចូលបន្លែប្រមាណ ៧០ តោន ក្នុងមួយថ្ងៃ
- ច្រកព្រំដែនអន្តរជាតិជ្រៃធំ មានការនាំចូលបន្លែប្រមាណ ៩០ តោន ក្នុងមួយថ្ងៃ

បើយើងធ្វើការគណនាតាមគួលខនេះ ដោយគិតតែច្រកអន្តរជាតិទាំងបីនេះ ប្រទេសកម្ពុជាបាននាំចូលបន្លែពីប្រទេសវៀតណាមប្រមាណ៤០០តោនក្នុងមួយថ្ងៃ ដែលត្រូវនឹង១២ពាន់តោនក្នុងមួយខែ ឬប្រមាណ១៤៦ពាន់តោនក្នុងមួយឆ្នាំ។ ក្រៅពីការចុះអង្កេតដោយផ្ទាល់នៅតាមច្រកអន្តរជាតិទាំងបីខាងលើ យើងក៏ទទួលបានទិន្នន័យនៃការនាំចូលបន្លែតាមច្រកអន្តរជាតិត្រពាំងផ្លុងក្នុងខេត្តត្បូងឃ្មុំ ដែលបរិមាណបន្លែនាំចូលគិតត្រឹម៦ខែដើមឆ្នាំមានប្រមាណ២៦៦តោន។

លរ	ខែ	ទម្ងន់ (តោន)	ផ្សេងៗ
១	មករា	៥៨.៩	-
២	កុម្ភៈ	៤៦.៨	-
៣	មិនា	៣៧.១	-
៤	មេសា	៤៥.២	-
៥	ឧសភា	៤៩.៨	-
៦	មិថុនា	២៨.២	ទិន្នន័យគិតត្រឹមថ្ងៃទី១៧
	សរុប	២៦៦	-

ក្រៅពីប្រទេសជិតខាងទាំងពីរ កម្ពុជាក៏ធ្វើការនាំចូលបន្លែពីប្រទេសចិន និងកូរ៉េផងដែរ ហើយបច្ចុប្បន្នបន្លែនាំចូលពីប្រទេសចិន កំពុងតែមានការប្រកួតប្រជែងខ្លាំងបំផុតជាមួយបន្លែប្រទេសជិតខាងយើង។ បន្លែនាំចូលពីប្រទេសចិន មានតម្លៃថោកជាង និងមានរូបរាងខាងក្រៅល្អជាងបន្លែនៃប្រទេសជិតខាង ដែលធ្វើឱ្យតម្រូវការទីផ្សារកាន់តែមានកើនឡើងជាលំដាប់។ ជាទូទៅ យើងពិបាកក្នុងការកំណត់បរិមាណនៃការនាំចូលបន្លែតាមប្រភេទឱ្យបានជាក់លាក់ណាស់ ដោយសារតែទម្រង់នៃការប្រើប្រាស់របស់ប្រជាពលរដ្ឋកម្ពុជាមានការប្រែប្រួលទៅតាមខែ រដូវកាល ឬពិធីបុណ្យទានជាដើម។ ឧទាហរណ៍ នៅក្នុងរដូវចូលឆ្នាំចិន ការនាំចូលប្រភេទបន្លែដូចជា ឆៃត្រៃ ប៉េងប៉េង ឆៃត្រៃចិន ឆៃត្រៃ

⁵ គួរបញ្ជាក់ថា គួលខនេះមិនរាប់បញ្ចូលបរិមាណបន្លែដែលធ្វើចរាចរនៅតាមច្រករបៀងនានានៅខាងនៃច្រកអន្តរជាតិទាំងបីនោះទេ។ ដោយសារកត្តាពេលវេលា និងសុវត្ថិភាពផ្ទាល់ខ្លួន ក្រុមការងារយើងពុំបានចុះសិក្សាដោយផ្ទាល់បាន។

តៀ និងខាត់ណាជាដើមមានការកើនឡើងខ្ពស់ ដែលក្នុងពេលជាមួយគ្នានេះ បន្ថែមប្រភេទផ្សេងៗអាចនឹង ថយចុះនូវការនាំចូលទៅវិញ។



រូបភាពទី 10៖ សកម្មភាពការរៀបចំដឹកបន្លែទៅកាន់ទីផ្សាររបស់អាជីវករ និងអ្នកប្រមូលទិញ

ក្រៅពីបន្លែស្រស់ កម្ពុជាក៏មានការនាំចូលនូវប្រភេទបន្លែកែច្នៃ និងបន្លែក្រៀមផងដែរ ហើយបើ តាមរបាយការណ៍របស់ក្រសួងពាណិជ្ជកម្មនៅឆ្នាំ២០១៩ ប្រទេសកម្ពុជារបស់យើងនាំចូលប្រភេទបន្លែ មួយចំនួន ដែលមានដូចខាងក្រោម៖

តារាងទី 6៖ ទិន្នន័យអំពីបរិមាណបន្លែផ្សេងៗដែលកម្ពុជានាំចូលពីបរទេស			
ឆ្នាំ	បរិយាយ	ទម្ងន់ (តក)	តម្លៃ (ដុល្លារ)
2019	ជំឡូងបារាំងស្រស់ ឬក្លាស្សេ	៤១,៨៩៩	៤៧,២៩៤
	ប៉េងប៉ោះស្រស់ ឬក្លាស្សេ	២,០៧៨	៦,១១៩
	ខ្លឹមបារាំង ខ្លឹមក្រហម ខ្លឹមស ខ្លឹមគល់ធំ និងបន្លែប្រភេទខ្លឹមផ្សេងទៀតស្រស់ ឬក្លាស្សេ	២៤៤,២២០	១២៧,៤២៥
	ស្លែក្តាប ផ្កាខាត់ណា ខាត់ណាមើមមូល ស្លែក្រញាញ់ និងបន្លែស្លែដែលអាចបរិភោគ បានស្រដៀងនេះ ស្រស់ ឬក្លាស្សេ	៨៦៦,២៥៥	២៤៣,១៧១
	ស្លែសាឡាត់ និងស្លែឈីកូរី ស្រស់ ឬក្លាស្សេ	៦៦៥	៦៨០
	មើមការរ៉ុត មើមស្លែ មើមតែថាវ មើមស្លែ ក្រហម មើមផ្កាពុកមាត់ពពែ មើមគិនឆាយ មើមវ៉ាឌី និងមើមអាចបរិភោគបាន ស្រដៀងនេះ ស្រស់ ឬក្លាស្សេ	១៣៩,០៩៤	១២៥,៥៧៦
	ត្រសក់ ឬក្លឹបត្រសក់ ស្រស់ ឬក្លាស្សេ	១០	១១១

បន្ថែមពពួកសណ្តែក គ្មានសម្បកឬមានសម្បក ស្រស់ ឬក្លាស្ស	៦,៣៤២	៣,៨២៩
បន្ថែមផ្សេងទៀត ស្រស់ ឬក្លាស្ស	១,៧៥៣,៦៤១	៥២១,៤៦២
បន្ថែមមិនចំអិន ឬចំអិនដោយការចំហុយ ឬស្មៅ បង្កក	១,៥៦៨,៦១៥	១,៣៣៥,៧២០
បន្ថែមដែលក្សាទុកបណ្តោះអាសន្ន(ឧទា. ដោយឧស្ម័នស៊ុលហ្វួរ ឌីអុកស៊ីត ទឹកអំបិល ទឹកស៊ុលហ្វួរ ឬនៅក្នុងសូលុយស្យុងបង្ការផ្អែមខូច) ប៉ុន្តែមិនអាចបរិភោគបានភ្លាមទេ	២៣	១៦៣
បន្ថែមក្រៀមនៅទាំងមូល កាត់ ច្រៀក កម្ទេច ឬជាម្សៅ ប៉ុន្តែមិនកែច្នៃអ្វីបន្ថែមទៀតឡើយ	២៤៣,០៧៦	៧២០,១៤២
បន្ថែមពពួកសណ្តែកក្នុងក្រៀម ទាំងសម្បក បើទោះ ជាបកឬនៅមិនទាន់បកសម្បកឬ ពុះជាចំណែកក៏ដោយ	១,៧៦២,៨៧៩	៦៥៧,១៨០
បន្ថែមដែលក្សាទុកបណ្តោះអាសន្ន(ឧទា. ដោយឧស្ម័នស៊ុលហ្វួរ ឌីអុកស៊ីត ទឹកអំបិល ទឹកស៊ុលហ្វួរ ឬនៅក្នុងសូលុយស្យុងបង្ការផ្អែមខូច) ប៉ុន្តែមិនអាចបរិភោគបានភ្លាមទេ	៣,១៨៤	៤,២៦១
បន្ថែមក្រៀមនៅទាំងមូល កាត់ ច្រៀក កម្ទេច ឬជាម្សៅ ប៉ុន្តែមិនកែច្នៃអ្វីបន្ថែមទៀតឡើយ	១១១,៣៩៤	៣៦១,៥៧១
បន្ថែមពពួកសណ្តែកក្នុងក្រៀម ទាំងសម្បក បើទោះ ជាបកឬនៅមិនទាន់បកសម្បកឬ ពុះជាចំណែកក៏ដោយ	២០៧,០៤៥	៨៩,៣៥៩
សរុប	៦,៦២៨,៧៨៧	៣,៣៨៨,៨៧២
ប្រភព៖ ក្រសួងពាណិជ្ជកម្ម		

ដោយឡែក ទិន្នន័យដែលក្រុមការងារស្រាវជ្រាវទទួលបានពីក្រសួងពាណិជ្ជកម្មបានបង្ហាញថា បរិមាណបន្លែ (រាប់ទាំងបន្លែស្រស់ បន្លែកែច្នៃពាក់កណ្តាល ឬបន្លែក្លាស្ស) ដែលនាំចូលពីបរទេសមាន ប្រមាណជាង ៦,៦២៨,៧៨៧គីឡូក្រាម (ប្រាំមួយលាន ប្រាំមួយរយម៉ែប្រាំបីពាន់ ប្រាំពីររយប៉ែតសិប ប្រាំពីរគីឡូក្រាម) ឬជាង៦,៦២៨គោន ក្នុងឆ្នាំ២០១៩ ដែលមានតម្លៃសរុបប្រមាណ ៣,៣៨៨,៨៧២

ដុល្លារអាមេរិក។ បើយើងពិនិត្យលើទិន្នន័យនេះ យើងឃើញថា បរិមាណបន្ថែមដែលធ្វើការនាំចូលពី បរទេសក្នុងឆ្នាំ២០១៩ មានការល្អឡើងច្រើនបើធៀបនឹងទិន្នន័យក្នុងឆ្នាំ២០១៧។ ក្នុងឆ្នាំ២០១៧ ការ ផ្គត់ផ្គង់ពីក្រៅប្រទេសមានប្រមាណ ៥៦% នៃតម្រូវការសរុប (០.៩លានតោន) ដែលត្រូវនឹង ៥០៤,០០០តោន^៦។ បើយើងធ្វើការប្រៀបធៀបជាមួយនឹងទិន្នន័យដែលក្រុមការងារយើងធ្វើការអង្កេត ដោយផ្ទាល់នៅតាមច្រកអន្តរជាតិទាំងបីខាងលើ ទិន្នន័យនាំចូលបន្ថែមក្នុងឆ្នាំ២០១៩នេះ ក៏មានភាព ល្អឡើងខ្លាំងដូចគ្នា។ ដូចដែលបានបង្ហាញខាងលើ បរិមាណនៃការនាំចូលបន្ថែមសរុបក្នុងមួយថ្ងៃ (ដោយ គិតត្រឹមច្រកព្រំដែនអន្តរជាតិបី) មានប្រមាណ៤០០តោនក្នុងមួយថ្ងៃ ឬប្រមាណ១៤៦ពាន់តោនក្នុង មួយឆ្នាំ ហើយដែលបរិមាណនេះច្រើនជាងទិន្នន័យបន្ថែមដែលផ្តល់ដោយក្រសួងពាណិជ្ជកម្ម២២ដង។ បើទោះបីជាការប្រៀបធៀបទាំងនេះ ខុសឆ្គាំគ្នាក៏ដោយចុះ ប៉ុន្តែកម្រិតល្អឡើង មិនគួរមានទំហំធំធេង ដល់ថ្នាក់នេះដែរ។

ចំណុចដែលមិនសមហេតុសមផលមួយទៀតនោះគឺបរិមាណ និងតម្លៃបន្ថែមដែលជាតម្រូវការ ខ្ពស់ក្នុងស្រុក។ ចំពោះបន្ថែម «ស្ពៃសាឡាត់ និងស្ពៃឈើកូរីស្រស់ ឬក្លាស្សេ» ដែលនាំចូលពីបរទេសក្នុង ឆ្នាំ២០១៩មានតែ ៦៦៥គីឡូក្រាម និងមានតម្លៃ៦៨០ដុល្លារ ដែលជាក់ស្តែងបន្ថែមប្រភេទនេះ មាន តម្រូវការខ្ពស់នៅក្នុងស្រុក ហើយផលិតកម្មក្នុងស្រុកក៏ពិបាកក្នុងការផ្គត់ផ្គង់ផងដែរ។ ប្រភេទបន្ថែមមួយ ទៀតគឺ «ត្រសក់ ឬក្តីបត្រសក់ ស្រស់ ឬ ក្លាស្សេ» ដែលក្នុងឆ្នាំ២០១៩កន្លងទៅ មានការនាំចូលតែ១០ គីឡូក្រាមប៉ុណ្ណោះ ប៉ុន្តែមានតម្លៃរហូតដល់១១១ដុល្លារ ឬស្មើនឹង ១១,១ដុល្លារក្នុងមួយគីឡូក្រាម។ ជាក់ស្តែងតម្លៃត្រសក់លើទីផ្សារបន្ថែមកម្ពុជា អាចចន្លោះពី ១,៥\$-២\$ ប៉ុណ្ណោះ។

៣.២. ចរន្តទីផ្សារបន្ថែម

ទិដ្ឋភាពនៃចរន្តទីផ្សារបន្ថែមក្នុងប្រទេសកម្ពុជាមានលក្ខណៈស្មុគ្រស្មាញច្រើន ព្រមទាំងមានការចូល រួមពីតួអង្គសំខាន់ៗមួយចំនួនដូចខាងក្រោម៖

○ **អ្នកផលិត/កសិករដាំដុះបន្ថែម**

អ្នកផលិត/កសិករដាំដុះបន្ថែម ជាក្រុមដំបូងគេនៅក្នុងចរន្តទីផ្សារបន្ថែមកម្ពុជា ហើយក្រុមនេះអាច លេចឡើងក្នុងទម្រង់ពីប្រភេទ។ ប្រភេទទី១ ជាអ្នកផលិតរួចយកផលិតផលរបស់ខ្លួនសុទ្ធសាធ ដើម្បី លក់បន្តទៅកាន់អ្នកលក់ដុំ អ្នកប្រមូលទិញ ឬអ្នកលក់រាយនៅតាមទីផ្សារនានា (អាចជាអ្នកលក់រាយ ក្នុងផ្សារតាមភូមិ ឬឃុំរបស់ខ្លួន និងពេលខ្លះអាចឆ្លងខេត្តផងដែរ)។ ពេលខ្លះ អ្នកផលិតប្រភេទទី១នេះ

^៦ សូមបញ្ជាក់ថា ក្រុមស្រាវជ្រាវយើង ពុំទទួលបានទិន្នន័យការនាំចូលបន្ថែមផ្សេងក្រៅពីទិន្នន័យដែលមានក្នុងតារាងទី... ខាងលើនោះទេ។

ក៏អាចលក់ដោយផ្ទាល់ទៅកាន់អ្នកបរិភោគដោយផ្ទាល់ផងដែរក្នុងទម្រង់តិចតួច ឬតាមរូបភាពជាអ្នកជិតខាងជាដើម។ ប្រភេទទី២ ជាអ្នកដាំដុះបន្លែដោយលក់ផលិតផលខ្លួនឯងផង និងយកផលិតផលរបស់អ្នកភូមិជាមួយគ្នាដើម្បីយកទៅលក់ដល់អតិថិជនរបស់ខ្លួនផង។ ការទទួលយកបន្លែពីកសិករផងគ្នានេះ ពួកគាត់អាចដើរតួជាអ្នកប្រមូលទិញបន្លែ។

○ **អ្នកប្រមូលទិញ**

អ្នកប្រមូលទិញបន្លែអាចលេចឡើងក្នុងរូបភាពពីរប្រភេទ។ ប្រភេទទី១ អ្នកប្រមូលទិញចល័តដែលដើរទិញបន្លែពីភូមិមួយទៅភូមិមួយ ឬដើរប្រមូលទិញបន្លែពីឈ្នួញរៀតណាម និងយកទៅលក់នៅលើទីផ្សារ (ជាទូទៅលក់ទៅឱ្យអ្នកលក់ដុំតាមផ្សារបោះដុំបន្លែ)។ ប្រភេទទី២ ជាអ្នកប្រមូលទិញដែលនៅលើទីផ្សារ (មិនចល័ត) ពួកគេអាចប្រមូលទិញបន្លែពីកសិករអ្នកផលិតដែលដឹកមកលក់ផ្ទាល់ដល់ផ្សារ ឬប្រមូលទិញពីអ្នកប្រមូលទិញប្រភេទទី១ និងលក់បន្តទៅដល់ឈ្នួញផ្សេងៗដូចជា អ្នកលក់ដុំអ្នកលក់រាយ ឬអាចជាអ្នកប្រមូលទិញដើម្បីយកលក់បន្តទៅតាមទីផ្សារនៅខេត្តនានា។

○ **អ្នកលក់ដុំ**

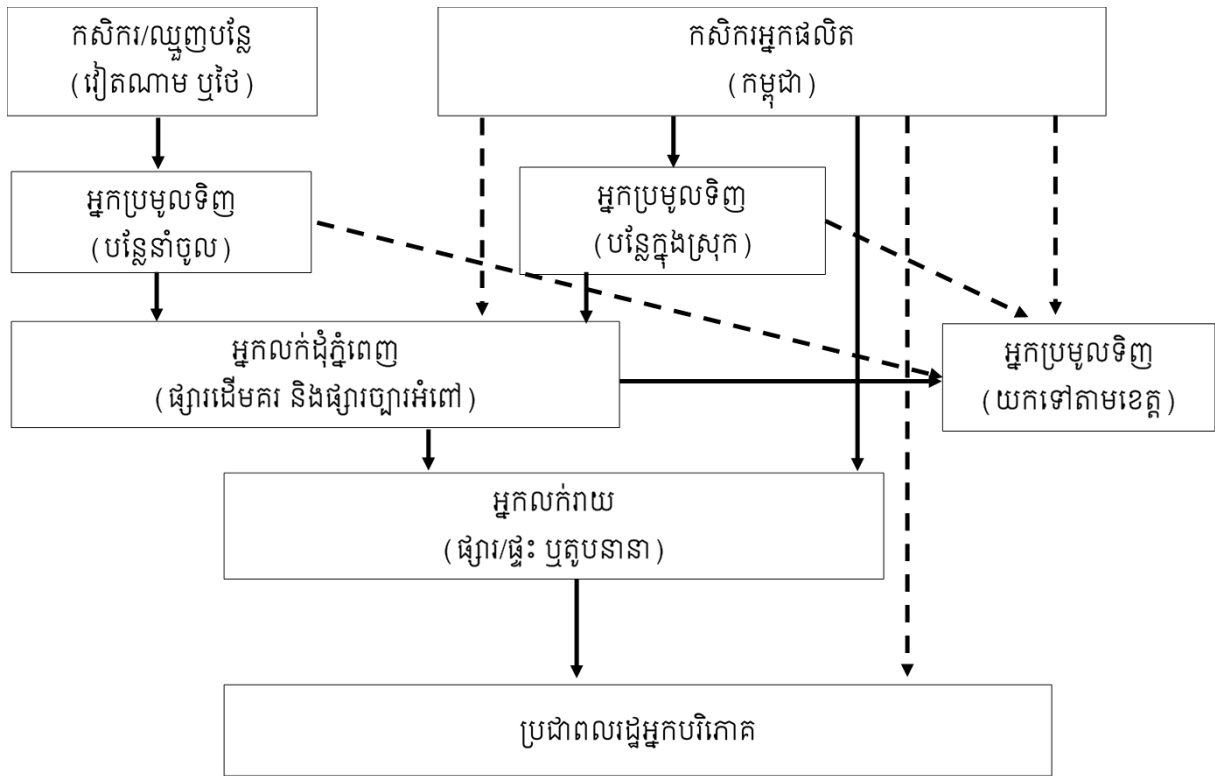
អ្នកលក់ដុំគឺជាអ្នកទិញផលិតផលបន្លែពីអ្នកប្រមូលទិញ (អាចពីអ្នកប្រមូលទិញប្រភេទទី១ ឬប្រភេទទី២) ដើម្បីលក់បន្តទៅអតិថិជនរបស់ខ្លួនដែលអាចជាអ្នកលក់រាយនៅក្នុងផ្សារ ឬជាអ្នកប្រមូលទិញនិងដឹកយកទៅលក់បន្តនៅតាមខេត្តជិតខាងនានា។ ពេលខ្លះអ្នកលក់ដុំ ក៏ទទួលទិញបន្លែដោយផ្ទាល់ពីកសិករអ្នកផលិត ដែលដឹកមកដល់ទីតាំងរបស់ខ្លួនផងដែរ ហើយស្ថានភាពបែបនេះពុំសូវមានលក្ខណៈធំដុំនោះទេ។

○ **អ្នកលក់រាយ**

អ្នកលក់រាយគឺជាអ្នកទិញបន្លែពីអ្នកលក់ដុំ អ្នកប្រមូលទិញ ឬពេលខ្លះអាចពីអ្នកផលិតដោយផ្ទាល់ រួចយកទៅលក់បន្តដល់អ្នកបរិភោគ។ អ្នកលក់រាយ អាចមានទីតាំងនៅតាមទីផ្សារនានា ឬអាចតាមតូបតូចៗនៅមុខផ្ទះរបស់ខ្លួនផ្ទាល់។

ខាងក្រោមនេះជាទិដ្ឋភាពចរន្តទីផ្សារបន្លែកម្ពុជានៅក្នុងរាជធានីភ្នំពេញ និងតាមបណ្តាខេត្តដែលមានច្រកព្រំដែនអន្តរជាតិជាមួយប្រទេសជិតខាងជាពិសេស។

ចរន្តទីផ្សារបន្ថែមក្នុងរាជធានីភ្នំពេញ



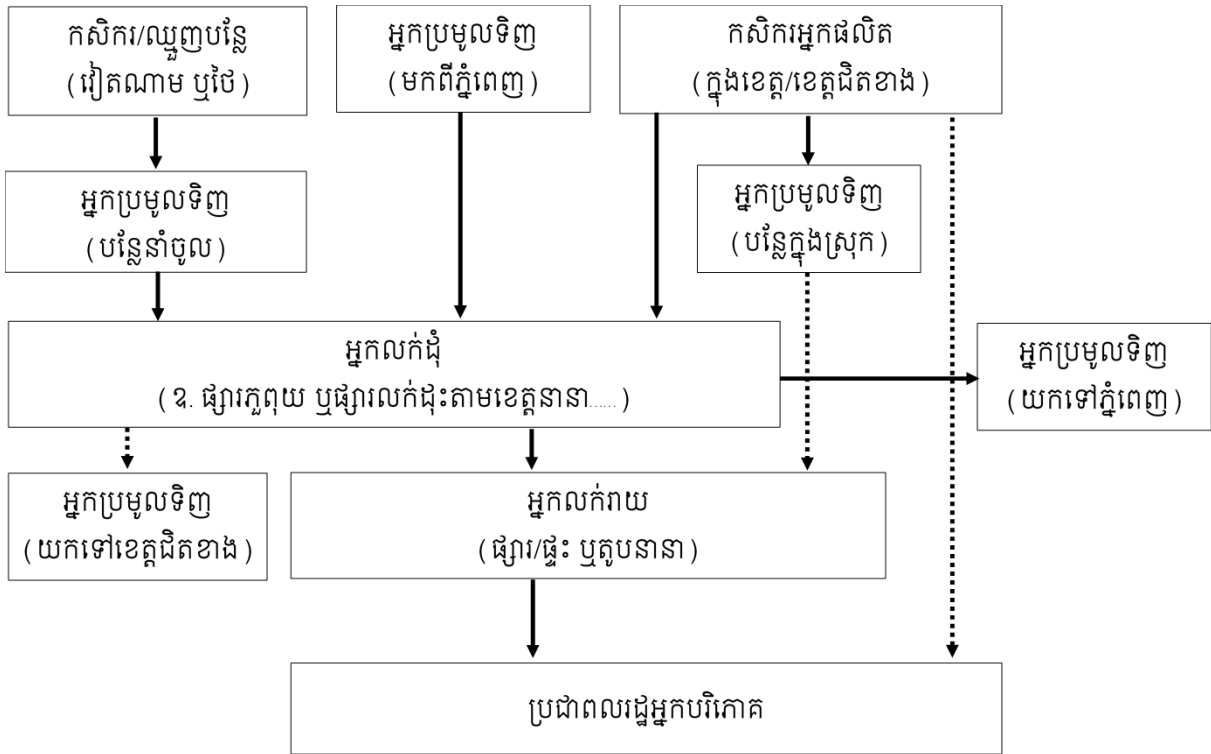
រូបភាពទី 11: ចរន្តទីផ្សារបន្ថែមក្នុងរាជធានីភ្នំពេញ

សូមបញ្ជាក់ថា បន្ទាត់ជាប់ (→) មានន័យថា ចរន្តនៃការដោះដូរវត្ថុធាតុដើមពីក្រុមទាំងពីរ មានលក្ខណៈផ្ទាល់ និងជាទូទៅមានបរិមាណច្រើន និងទៀតទាត់។ ចំណែកបន្ទាត់ជាប់ៗ (--->) មានន័យថា ការដោះដូរវត្ថុធាតុដើមពីក្រុមទាំងពីរ មានលក្ខណៈតិចតួច និងគ្មានភាពទៀតទាត់ផងដែរ។

តួអង្គនៅក្នុងចរន្តទីផ្សារបន្ថែមនេះ មិនរាប់បញ្ចូលឈ្មួញដែលយកបន្ថែមដោយផ្ទាល់ពីប្រទេសចិននោះទេ ដោយដំណើរនៃការនាំចូលបន្ថែមពីប្រទេសចិនមានទិដ្ឋភាពដោយឡែក។ ជាទូទៅ ការនាំបន្ថែមចូលពីប្រទេសចិន ច្រើនធ្វើក្នុងរូបភាពពាណិជ្ជកម្មធំៗ មានន័យថា មានឈ្មួញ (អាចជាអ្នកលក់ដុំដោយផ្ទាល់ ឬឈ្មួញកណ្តាលណាមួយ) នាំចូលបន្ថែមពីប្រទេសចិន និងលក់ផ្ទាល់ដល់អ្នកលក់ដុំនៅផ្សារដើមគរ ឬផ្សារច្បារអំពៅតែម្តង។

ដោយឡែក ចរន្តទីផ្សារបន្ថែមនៅតាមខេត្តវិញមានលក្ខណៈខុសគ្នាបន្តិចបន្តួចពីស្ថានភាពនៅក្នុងរាជធានីភ្នំពេញ។

ចរន្តទីផ្សារបន្លែតាមខេត្ត



រូបភាពទី 12៖ ចរន្តទីផ្សារបន្លែតាមខេត្តមួយចំនួន

ដូចគ្នាដែរ បន្ទាត់ដាច់(→) មានន័យថា ចរន្តនៃការដោះដូរវត្ថុធាតុដើមក្រុមទាំងពីរ មានលក្ខណៈផ្ទាល់ និងជាទូទៅមានបរិមាណច្រើន និងទៀតទាត់។ ចំណែកបន្ទាត់ដាច់ៗ (--->) មានន័យថា ការដោះដូរវត្ថុធាតុដើមក្រុមទាំងពីរ មានលក្ខណៈតិចតួច និងគ្មានភាពទៀតទាត់ផងដែរ។ មិនខុសពីរាជធានីភ្នំពេញ ទីផ្សារបន្លែនៅតាមខេត្តនានា មានប្រភពច្រើន ដូចជា ប្រទេសបៃ ផ្សារដើមគរ (អាចជា បន្លែក្នុងស្រុក បន្លែរៀតណាម ឬបន្លែចិន)។

សូមបញ្ជាក់ថា ចរន្តទីផ្សារទាំងពីរខាងលើ មិនបានរាប់បញ្ចូលនូវការផ្គត់ផ្គង់បន្លែដោយផ្ទាល់ក្នុងទម្រង់កិច្ចសន្យា ដូចជាការផ្គត់ផ្គង់ទៅផ្សារទំនើប សណ្ឋាគារ ឬភោជនីយដ្ឋាន ពីសហគមន៍អ្នកដាំបន្លែណាមួយក្នុងស្រុកនោះទេ។

៣.៣. តម្លៃ និងការប្រែប្រួល

យើងសង្កេតឃើញថា តម្លៃបន្លែនៅលើទីផ្សារកម្ពុជាត្រូវបានកំណត់ និងមានការប្រែប្រួលជាប្រចាំដោយអាស្រ័យលើកត្តាមួយចំនួនដូចខាងក្រោម៖

○ **រូបភាពខាងក្រៅ**

រូបភាពខាងក្រៅរបស់បន្លែជាកត្តារួមផ្សំមួយក្នុងការកំណត់តម្លៃរបស់វា ជាទូទៅបន្លែដែលមានរូបរាងខាងក្រៅល្អ ស្អាតមានតម្លៃថ្លៃជាងបន្លែដែលមានស្នាមបន្តិចបន្តួច មានស្នាមដង្កូវស៊ីជាដើម បើទោះបីជាបន្លែដែលមើលទៅមិនស្អាតនោះអាចមានគុណភាពប្រសើរជាងក៏ដោយ។ ជាមួយនឹងរូបរាងខាងក្រៅនេះ បន្លែនាំចូលពីប្រទេសចិន មានសក្តានុពលលើចំណុចនេះខ្លាំងជាងគេ។

○ **ប្រភេទបន្លែ**

បច្ចុប្បន្ន យើងសង្កេតឃើញមានបន្លែប្រភេទ ដែលកំពុងចរាចរច្រើនជាងគេនៅលើទីផ្សារបន្លែកម្ពុជាគឺ បន្លែដែលមានសារធាតុគីមី បន្លែសុវត្ថិភាព និងបន្លែសេរីរាង។ បន្លែដែលមានសារធាតុគីមី ជាបន្លែទូទៅជាងគេ ហើយមានទាំងការនាំចូលពីប្រទេស និងដាំដុះក្នុងស្រុកផ្ទាល់តែម្តង ដែលបន្លែប្រភេទនេះជាទូទៅមានតម្លៃទាបជាងគេ និងជាទីពេញនិយមរបស់ប្រជាពលរដ្ឋទូទៅផងដែរ។ បន្ទាប់មកគឺបន្លែសុវត្ថិភាព ដែលតម្លៃរបស់វាមានកម្រិតខ្ពស់ជាងបន្លែដែលសម្បូរសារធាតុគីមីបន្តិច ហើយទីផ្សារចម្បងរបស់បន្លែនេះ ច្រើនតែជាសណ្ឋាគារ ភោជនីយដ្ឋាន ផ្សារទំនើប ឬអតិថិជនជាដៃគូរបស់កសិករដោយផ្ទាល់។ បន្លែដែលមានតម្លៃខ្ពស់ជាងគេគឺបន្លែសេរីរាង ដែលមានសង្វាក់ផលិតកម្មប្រើប្រាស់បច្ចេកវិទ្យាទំនើបជាងគេ ហើយទីផ្សារចម្បងច្រើនតែជាផ្សារទំនើប ឬអតិថិជនដែលមានកម្រិតជីវភាពខ្ពស់។

តារាងខាងក្រោមនេះបង្ហាញពីតម្លៃតាមប្រភេទបន្លែនីមួយៗ នៅតាមទីផ្សារនានាក្នុងរាជធានីភ្នំពេញ និងបណ្តាខេត្តដែលយើងបានទៅដល់។

តារាងទី 7៖ តារាងតម្លៃបន្លែ (ទៅតាមប្រភេទនីមួយៗ) ដែលប្រជាកសិករខ្មែរអាចផលិតបាន ⁷			
ប្រភេទបន្លែ	តម្លៃ(៛/គ.ក)		
	ទិញពីកសិករ	លក់ឱ្យអ្នកបោះដុំ	លក់ឱ្យអ្នកលក់រាយ

⁷ តម្លៃដែលទទួលបានក្នុងតារាងនេះ គឺក្រុមការងារបានសុំឱ្យអ្នកប្រមូលទិញបន្លែ និងអាជីវករលក់ដុំក្នុងផ្សារមួយចំនួនជួយបំពេញឱ្យ ដោយក្រុមការងារបានរៀបចំតារាងប្រភេទបន្លែជូនគាត់រួចជាស្រេច។ សូមបញ្ជាក់ថា តម្លៃទាំងនេះ រាប់បញ្ចូលបន្លែដែលមានផ្ទុកសារធាតុគីមី និងបន្លែសុវត្ថិភាព។ ក្រុមការងារយើងពុំអាចធ្វើការបែងចែកឱ្យជាច្រើនប្រភេទបាន ដោយសារអាជីវករដែលផ្តល់ទិន្នន័យទាំងនេះ ពុំបានបំពេញគ្រប់ព័ត៌មានដែលមានក្នុងតារាងបន្លែដែលយើងផ្តល់ជូន។

ត្រសក់ឆ្រើង		៨០០-១០០០	១០០០-១២០០០	១២០០-១៥០០
ត្រសក់ផ្កា		៦០០-៨០០	១០០០-១៣០០០	១២០០-១៥០០
ផ្កាខាត់ណាស		២៥០០-៣០០០	២៨០០-៣៥០០	៣០០០-៥០០០
ខាត់ណាដើម		៨០០-១៥០០	១០០០-១៧០០	១២០០-២០០០
មើមកាតុត		១២០០-១៥០០	១៥០០-២០០០	១៨០០-២៣០០
មើមឆៃថាវ		៧០០-៨០០	៩០០-១០០០	១០០០-១៥០០
ខ្លឹមស		២៣០០-២៥០០	២៥០០-២៨០០	៣០០០-៣៥០០
ខ្លឹមស្លឹក		៨០០-១០០០	១០០០-១២០០	១៥០០-១៦០០
ជីវនាងវង		៥០០-៨០០ (១០ជុំតូចៗ)	៧០០-១០០០	-
ជីវណា (បន្លា)		៥០០-៦០០ (១០ជុំតូចៗ)	៨០០-១០០០	-
ជីវវ៉ាន់ស៊ុយ		១០០០-១២០០ (១០ជុំតូចៗ)	១៣០០-១៥០០	-
ស្ពៃត្បើ		១២០០-១៥០០	១៥០០-១៨០០	-

ស្ពៃជើងទា		១២០០-១៥០០	១៥០០-១៨០០	-
ស្ពៃចង្កឹះ		១០០០-២០០០	១៥០០-២៥០០	-
ស្ពៃក្តោប		១៨០០-២០០០	២២០០-២៥០០	-
ស្ពៃក្រញ៉ាញ់		១០០០-១២០០	១៥០០-១៨០០	-
ស្ពៃខ្មៅ/ស្ពៃខៀវ		១៨០០-២០០០	២២០០-២៥០០	-
សាឡាដ		៥០០០-៦០០០	៦០០០-៦៥០០	-
ននោងជ្រុង		១០០០-១២០០	១៣០០-១៥០០	-
ននោងមូល		១០០០-១២០០	១៣០០-១៥០០	-
ផ្សិតចំបើង		១០០០-១២០០	-	-
ប៉េងប៉ោះ		៣០០០	៣៥០០	-
សណ្តែកក្បូរ		១០០០-១៥០០	១៥០០-២០០០	-
ត្រកួនចិន		៥០០-១០០០	១០០០-១៥០០	-

ម្រះផ្លែ		១៤០០-១៥០០	១៦០០-១៨០០	-
អំពិលខ្ចី		២៥០០	៣០០០	-
ស្លឹកក្រូចសើច		៤០០០	៤៥០០	-
ត្រប់វែង		១៣០០	១៥០០	-
ត្រប់ស្រួយ		៣០០	៥០០	-
ត្រប់ញាង		១៥០០	១៦០០	-
ក្តឹបឌីឡើក		៥០០	៦០០	-
ផ្លែល្ពៅ		៧០០	១០០០	-
ដំឡូងជ្វា		១៥០០	១៧០០	-
មើមខ្ចី		២៥០០	៣៥០០	-
ទំពាំងផ្លែម		៥០០	៦០០	-
មើមល្លៀត		១៨០០	២០០០	-
មើមរំដេង		១៥០០	១៦០០	-

មើមខ្លាយ		៥០០០	៥៥០០	-
ផ្លែចេកខ្ចី		១៣០០-១៥០០ (១ស្លឹត)	១៥០០-១៨០០ (១ស្លឹត)	-
ត្រយ៉ុងចេក		១០០០ (១ផ្លែ)	១២០០ (១ផ្លែ)	-
ផ្លែល្អុងខ្ចី		៤០០	៨០០	-
ស្វាយខ្ចី		១៨០០-២០០០	២០០០-២៤០០	-
ស្លៀតពោត		៥០០	៦០០	-
ពោតបារាំង		២០០០	២៥០០	-
ក្រូចធ្មារ		២៥០០	២៨០០	-
ស្លឹកត្រៃ		៥០០	៨០០	-

សូមបញ្ជាក់ថា តាមការឱ្យដឹងពីអាជីវករ ក៏ដូចជាអ្នកប្រមូលទិញដែលជួយបំពេញតារាងនេះជូនក្រុមការងារ តម្លៃដែលមានក្នុងតារាងគឺស្ថិតក្នុងរដូវកាលដែលបន្លែទទួលបានតម្លៃថ្លៃបំផុត ដែលតម្លៃនេះនឹងមានការប្រែប្រួលខ្លាំងទៅតាមរដូវកាល និងពេលវេលា។ ឧទាហរណ៍ តម្លៃត្រសក់នៅពេលនេះទាបបំផុតគឺ ៦០០ ឬ៨០០ទៅតាមប្រភេទត្រសក់ ប៉ុន្តែតម្លៃនេះ នឹងអាចនឹងធ្លាក់ចុះមកនៅត្រឹម ២០០ ទៅ៣០០រៀលក្នុងមួយគីឡូក្រាម ឬអាចនឹងគ្មានទីផ្សារក៏បាន។

៣.៣. បញ្ហាប្រឈមក្នុងចរន្តទីផ្សារបន្លែ

○ មធ្យោបាយដឹកជញ្ជូន

មធ្យោបាយដឹកជញ្ជូនក៏ជាបញ្ហាប្រឈមមួយនៅក្នុងចរន្តទីផ្សារបន្លែកម្ពុជា។ មធ្យោបាយដឹកជញ្ជូនបន្លែដែលពេញនិយមមានដូចជា ការដឹកតាមម៉ូតូ រ៉ឺម៉កម៉ូតូ ឡាន លីសែង តាមរទេះអូស ។ល។ ដែលប្រភេទនៃមធ្យោបាយដឹកជញ្ជូន ត្រូវបានប្រើប្រាស់ទៅតាមក្រុមអ្នករកស៊ីបន្លែ។ ជាក់ស្តែង ការប្រើប្រាស់មធ្យោបាយដឹកជញ្ជូនពុំសមស្រប ខ្វះបច្ចេកទេសជាក់ ក៏ជាកត្តាធ្វើឱ្យតម្លៃបន្លែកើនឡើង ព្រមទាំងប៉ះពាល់ដល់គុណភាពបន្លែផងដែរ។



រូបភាពទី 14: ការដឹកជញ្ជូនបន្លែដោយរ៉ឺម៉ក ច្រកក្នុងឡាំងស្នោ ឬថង់ផ្លាស្ទិក



រូបភាពទី 13: មធ្យោបាយវេចខ្ចប់ និងដឹកជញ្ជូនបន្លែរបស់ប្រជាពលរដ្ឋ

○ សង្វាក់នៃការផ្គត់ផ្គង់ច្រើនដំណាក់កាល

ការស្រាវជ្រាវបានបង្ហាញថា សង្វាក់នៃការផ្គត់ផ្គង់បន្លែក្នុងប្រទេសកម្ពុជាមានច្រើនដំណាក់កាល ធ្វើឱ្យតម្លៃមានការកើនឡើងច្រើន ក៏ប៉ុន្តែការកើនឡើងនៃតម្លៃនេះ ពុំបានផ្តល់ផលប្រយោជន៍អ្វីច្រើនដល់កសិករអ្នកដាំដុះនោះទេ ដោយសារការប្រែប្រួលតម្លៃស្ថិតក្នុងដំណាក់កាលអ្នកប្រមូលទិញ អ្នកលក់ដុំ និងអ្នកលក់រាយ។

○ **ខ្វះយន្តការការពារផលិតផលក្នុងស្រុក**

យើងសង្កេតឃើញថា ប្រទេសកម្ពុជាពុំទាន់មានយន្តការច្បាស់លាស់ណាមួយដែលជួយការពារផលិតផលក្នុងស្រុកនោះទេ ដែលជាហេតុធ្វើឱ្យប៉ះពាល់ដល់ផលិតផលក្នុងស្រុក។ កង្វះវិធានការត្រួតពិនិត្យគុណភាព ធ្វើឱ្យឈ្មួញមួយចំនួនកេងបន្លំគុណភាពបន្លែ ដែលធ្វើឱ្យអ្នកទិញលែងទុកចិត្ត និងឈានទៅលែងគាំទ្របន្លែដែលផលិតដោយកសិករយើង។ យើងដឹងថា បន្លែផលិតក្នុងស្រុកភាគច្រើនមានគុណភាពខ្ពស់ជាងបន្លែនាំចូល ក៏ប៉ុន្តែ អ្នកទិញមានការពិបាកក្នុងការបែងចែករវាងបន្លែធម្មជាតិ បន្លែសុវត្ថិភាព ឬបន្លែសេរីរាង ដែលនេះជាឱកាសសម្រាប់ឈ្មួញខិលខូចមួយចំនួនធ្វើការកេងបន្លំ និងទាញយកប្រយោជន៍ពីកត្តាមួយនេះ។

○ **កង្វះខាតការកែច្នៃបន្លែ**

តាមរយៈការស្រាវជ្រាវ ក្រុមការងារគម្រោងអាចកំណត់បានថា បញ្ហាចោទមួយសម្រាប់ទីផ្សារបន្លែកម្ពុជាគឺការកែច្នៃបន្លែដែលជិតខូចគុណភាព ទៅជាផលិតផលសម្រេចណាមួយក្នុងន័យទាញយកអត្ថប្រយោជន៍ពីបន្លែឱ្យបានច្រើន ក៏ដូចជាបង្កើននូវតម្លៃបន្ថែមផងដែរ។ ជាមួយនឹងការដោះដូរជនបន្លែម្តងម្កាលលើទីផ្សារ ជារឿយៗ អាជីវករ ក៏ដូចជាកសិករជាដើម ត្រូវទុកបន្លែចោលតាមចម្ការ ឬចោលចោល ដោយសារពួកគាត់ពុំអាចកែច្នៃបន្លែដែលលើសតម្រូវការឱ្យមានប្រយោជន៍ ឬផ្គត់ផ្គង់ទីផ្សារក្នុងរូបភាពផលិតផលសម្រេចផ្សេងៗទៀត។

ជំពូក ៤

សេចក្តីសន្និដ្ឋាន

យើងសង្កេតឃើញថា ប្រទេសកម្ពុជាមានសក្តានុពលខ្ពស់លើដំណាំកសិកម្ម មិនត្រឹមតែបន្លែនោះទេ ដោយសារតែសណ្ឋានដី និងលក្ខខណ្ឌសមប្រកបមួយចំនួននៃអាកាសធាតុផងដែរ។ ទោះបីជាកម្ពុជាមានលក្ខខណ្ឌសមប្រកបសម្រាប់ដំណាំកសិកម្ម ឬបន្លែក្តី ក៏កម្ពុជានៅតែពុំទាន់អាចទាញយកប្រយោជន៍ឱ្យបានជាអតិបរមាពីភាពអំណោយផលទាំងនេះទេ។ កត្តាទាំងនេះអាចដោយសារតែសេដ្ឋកិច្ចជាតិនៅមានកម្រិតទាប រាជរដ្ឋាភិបាលខ្វះថវិកាក្នុងការវិនិយោគលើប្រព័ន្ធធារាសាស្ត្រ អាចមកពីធនធានមនុស្សលើវិស័យទាំងនេះនៅមានកម្រិតជាដើម។

តាមរយៈលទ្ធផលនៃការស្រាវជ្រាវ យើងសង្កេតឃើញថា បញ្ហាប្រឈមចម្បងជាងគេនៅក្នុងទីផ្សារបន្លែកម្ពុជាគឺតម្លៃដើមផលិតកម្មខ្ពស់ ជាពិសេសបើធៀបនឹងផលិតកម្មបន្លែពីប្រទេសជិតខាង។ ក្រៅពីនេះ បញ្ហាកង្វះទីផ្សារសម្រាប់បន្លែក្នុងស្រុកសឹងតែក្លាយទៅជាជំងឺរ៉ាំរ៉ៃព្យាបាលមិនងាយជាទៅហើយ។ លទ្ធផលនៃការស្រាវជ្រាវក៏បានបង្ហាញថា មានកត្តាច្រើនដូចជា កង្វះប្រព័ន្ធធារាសាស្ត្រ គ្រាប់ពូជ ដី បច្ចេកទេស និងកត្តាអាកាសធាតុជាដើមបានរួមចំណែកធ្វើឱ្យថ្លៃដើមផលិតកម្មរបស់ប្រជាកសិករកើនឡើងខ្ពស់។ យើងអាចសន្និដ្ឋានបានថា ការចូលរួមកាត់បន្ថយថ្លៃដើមផលិតកម្ម គឺជាការបង្កើននូវឱកាសក្នុងការប្រកួតប្រជែងសម្រាប់បន្លែក្នុងស្រុក ជាមួយនឹងបន្លែនាំចូលពីបរទេស។ ក្រៅពីការចូលរួមក្នុងការកាត់បន្ថយថ្លៃដើមក្នុងការផលិត ការពង្រឹងទីផ្សារសម្រាប់បន្លែផលិតក្នុងស្រុកជាយុទ្ធចាំបាច់ខានពុំបានដូចគ្នាដើម្បីលើកកម្ពស់ការដាំដុះបន្លែរបស់ប្រជាកសិករ។

ដោយឡែក ចំពោះចរន្តទីផ្សារវិញ យើងសង្កេតឃើញថា លំហូរនៃបន្លែចូលមកក្នុងទីផ្សារមានច្រើនដំណាក់កាល ដែលកត្តាមួយនេះក៏បានចូលរួមផងដែរក្នុងការកំណត់តម្លៃបន្លែលើទីផ្សារ។ ចរន្តនៃការផ្គត់ផ្គង់មានច្រើនដំណាក់កាល ការប្រមូលទិញបន្លែពីកសិករធ្វើឡើងក្នុងទ្រង់ទ្រាយតូចៗ ច្រើនកន្លែង ការដឹកជញ្ជូន និងរក្សាទុកដោយខ្វះបច្ចេកទេស សុទ្ធតែជាកត្តាដែលធ្វើឱ្យបន្លែធ្លាក់គុណភាព និងមានតម្លៃខ្ពស់ផងដែរ។ បន្ថែមពីលើនេះ កង្វះនូវចំណេះដឹង និងបច្ចេកទេសក្នុងការកែច្នៃបន្លែឱ្យទៅជាផលិតផលសម្រេចផ្សេងៗដើម្បីបំពេញតម្រូវការទីផ្សារ គឺជាបញ្ហាចោទមួយរបស់កម្ពុជាផងដែរ។

ជំពូកទី៥

បទពិសោធន៍និងអនុសាសន៍សម្រាប់កម្ពុជា

ដើម្បីកំណត់បាននូវអនុសាសន៍ក្នុងការជម្រុញនូវផលិតកម្មបន្ថែម ព្រមទាំងទីផ្សារបន្ថែមនៅកម្ពុជា ក្រុមការងារស្រាវជ្រាវនៃគម្រោងបន្ថែម បានធ្វើការសិក្សាទៅលើបទពិសោធន៍ ក៏ដូចជាយុទ្ធសាស្ត្រ និង គោលនយោបាយនានារបស់ប្រទេសថៃ និងប្រទេសវៀតណាម ក្នុងការលើកស្ទួយវិស័យកសិកម្ម ក៏ដូច ការលើកកម្ពស់កម្រិតជីវភាពប្រជាកសិករជាច្រើនលាននាក់នៅតាមទីជនបទនានា។

៥.១. បទពិសោធន៍ប្រទេសជប៉ុន

ដើម្បីលើកកម្ពស់វិស័យកសិកម្ម ប្រទេសថៃក្នុងរដ្ឋកាលអតីតព្រះមហាក្សត្រមុន បានដាក់ចេញ នូវយុទ្ធសាស្ត្រកសិកម្មមួយជាច្រើន ដើម្បីពង្រឹងការដាំដុះក្នុងសហគមន៍ ការផ្គត់ផ្គង់ទីផ្សារក្នុងស្រុក ក៏ ដូចជាឈានទៅដល់ការនាំចេញផងដែរ។ ដោយឡែកប្រទេសវៀតណាម ក៏មានគោលនយោបាយ និង យុទ្ធសាស្ត្រកសិកម្មសំខាន់ៗ ដើម្បីបង្កើនផលិតកម្មក្នុងស្រុក ពង្រឹងគុណភាព ដែលអាចធ្វើការនាំ ចេញទៅទីផ្សារប៉ែកអឺរ៉ុបផងដែរ។ ខាងក្រោមនេះ ជាគោលនយោបាយ ក៏ដូចជាយុទ្ធសាស្ត្រមួយចំនួន ដែលប្រទេសទាំងពីរនេះ ធ្លាប់បានអនុវត្ត និងបន្តអនុវត្ត ដើម្បីជម្រុញវិស័យកសិកម្ម កាត់បន្ថយភាពក្រី ក្រ និងពង្រឹងសេដ្ឋកិច្ចគ្រួសាររបស់ប្រជាពលរដ្ឋនៃប្រទេសទាំងពីរ។

៥.១.១. បទពិសោធន៍ប្រទេសថៃ

ដើម្បីជម្រុញ និងលើកកម្ពស់ការដាំដុះដំណាំកសិកម្មគ្រប់ប្រភេទ ប្រទេសថៃបានដាក់ចេញនូវ គោលនយោបាយ និងយុទ្ធសាស្ត្រសំខាន់ៗមួយចំនួនដូចខាងក្រោម៖

ក) គោលនយោបាយ “សេដ្ឋកិច្ចគ្រប់គ្រាន់”

យុទ្ធសាស្ត្រ “សេដ្ឋកិច្ចគ្រប់គ្រាន់នេះ” សង្កត់ធ្ងន់ទៅលើ (១) ការត្រួតពិនិត្យបរិមាណផលិតផល កសិកម្មក្នុងបរិមាណសមស្របសម្រាប់តម្រូវការលើទីផ្សារជាក់ស្តែង (២) ការជម្រុញសង្វាក់ផលិតកម្ម ដោយប្រើប្រាស់បច្ចេកវិទ្យា (៣) ការគ្រប់គ្រងហានិភ័យដែលអាចកើតមានជាយថាហេតុ និង (៤) ការពង្រឹងនូវភាពបត់បែនតាមកាលទេសៈ ចំពោះការផ្លាស់ប្តូរណាមួយក្នុងទីផ្សារក្នុងស្រុក ក៏ដូចជាទី ផ្សារសកលផងដែរ។ តាមរយៈយុទ្ធសាស្ត្រនេះ ប្រទេសថៃបានជួយប្រជាពលរដ្ឋរបស់គេរាប់លាននាក់

ជាពិសេសប្រជាពលរដ្ឋដែលរស់នៅតាមទីជនបទជាប់ស្រយាល ឱ្យចាកចេញពីភាពក្រីក្រ និងមាន ជីវភាពប្រសើរឡើង។

គោលនយោបាយ សេដ្ឋកិច្ចគ្រប់គ្រាន់នេះ មានគោលការណ៍គ្រឹះសំខាន់ៗបី ដូចខាងក្រោម៖

- **ការត្រួតពិនិត្យ៖** សំដៅដល់ការសិក្សាស្វែងយល់ និងធ្វើការបែងចែកឱ្យដាច់ រវាងតម្រូវការជាក់ ស្តែង និងតម្រូវការដែលមិនចាំបាច់។ រាជរដ្ឋាភិបាល ឬអ្នកពាក់ព័ន្ធទាំងឡាយ ត្រូវធ្វើការសិក្សា ឱ្យបានច្បាស់លាស់អំពីតម្រូវការទាំងនេះ ដើម្បីអាចរៀបចំផែនការ និងការត្រួតពិនិត្យផលិត កម្មដំណាំឱ្យបានសមស្របទៅនឹងតម្រូវការលើទីផ្សារ។
- **ភាពសមហេតុផល៖** សំដៅដល់ការយល់បានច្បាស់លាស់ទៅលើគម្រោង សកម្មភាព ឬកម្មវិធី នានាដែលបានដាក់ចេញសម្រាប់ពង្រឹងកិច្ចការងារកសិកម្ម។ បុគ្គលដែលពាក់ព័ន្ធក្នុងវិស័យ កសិកម្ម ត្រូវស្វែងយល់ឱ្យបានច្បាស់គុណសម្បត្តិ និងគុណវិបត្តិដែលអាចកើតមានពីការដាក់ ចេញនូវយុទ្ធសាស្ត្រ ក៏ដូចជាវិធានការនានាក្នុងវិស័យកសិកម្ម។ ការស្វែងយល់បាន ច្បាស់លាស់ទៅលើ គុណសម្បត្តិ និងគុណវិបត្តិទាំងនេះ អាចធ្វើឱ្យយើងធ្វើការឆ្លើយតបបាន ឆាប់រហ័ស និងមានប្រសិទ្ធភាពខ្ពស់ទៅនឹងស្ថានភាពទាំងនោះ។
- **បន្សុំ៖** សំដៅដល់ការកាត់បន្ថយ និងគ្រប់គ្រងហានិភ័យដែលអាចកើតមានក្នុងវិស័យកសិកម្ម ដោយផ្ដោតលើចំណេះដឹង។ តាមរយៈគោលការណ៍នេះ រាជរដ្ឋាភិបាលថែ បានបង្កើតឱ្យមាន ការបណ្តុះបណ្តាលអ្នកពាក់ព័ន្ធទាំងឡាយ ទាំងកសិករ ក៏ដូចជាអ្នកជំនាញកសិកម្មនៅតាម សហគមន៍ ដើម្បីរួមគ្នាដោះស្រាយបញ្ហាដែលកើតមានជាយថាហេតុ។

បន្ថែមពីលើគោលការណ៍យុទ្ធសាស្ត្រទាំងបីខាងលើនេះ នៅមានលក្ខខណ្ឌសំខាន់ៗពីរទៀត ដែលទាមទារឱ្យមានជាចាំបាច់ ដើម្បីឱ្យយុទ្ធសាស្ត្រខាងលើដំណើរការល្អ៖

- **ចំណេះដឹង (Knowledge)៖** ស្ថាប័នទទួលខុសត្រូវទាំងឡាយ ទាំងថ្នាក់ជាតិ និងថ្នាក់ក្រោម ជាតិ ត្រូវបង្កើតឱ្យមានការបណ្តុះបណ្តាលលើចំណេះដឹង បច្ចេកទេស ព្រមទាំងបច្ចេកវិទ្យា កសិកម្មទំនើបៗជាប្រចាំ ឱ្យបានស្របទៅតាមបរិបទនៃការរីកចម្រើននៃសង្គម និងបច្ចេកវិទ្យា ដើម្បីបម្រើកិច្ចការងាររដ្ឋបាលរបស់ខ្លួន។
- **គុណធម៌ (Integrity)៖**
ជាចំណុចសំខាន់ និងជាកត្តាកំណត់ភាពជោគជ័យ ឬបរាជ័យនៃវិធានការទាំងឡាយ។ អ្នក ពាក់ព័ន្ធទាំងអស់ រាប់ទាំងកសិករ មន្ត្រីបច្ចេកទេសជាដើម ត្រូវមានភាពស្មោះត្រង់ អំណត់អត់ ធ្មត់ និងឧស្សាហ៍ព្យាយាមបំពេញកិច្ចការរបស់ខ្លួន ដោយមិនកេងប្រវ័ញ្ចលើអ្នកដទៃ។

ក្រៅពីគោលនយោបាយខាងលើ ប្រទេសថៃក៏បានប្រើប្រាស់យន្តការជាច្រើនដើម្បីពង្រឹងគុណភាពផលិតផលរបស់ខ្លួនបានក្នុងគោលបំណងនាំចេញ ឬលក់ក្នុងតម្លៃស្តង់ដារណាមួយ។ យន្តការ និងគោលការណ៍ទាំងនោះមាន៖

- ការប្រើប្រាស់ទឹកដោយសុវត្ថិភាព និងសន្សំសំចៃខ្ពស់
- ការរៀបចំទីតាំងផលិតកម្មឱ្យមានសុវត្ថិភាពនិងមានអនាម័យខ្ពស់
- ការប្រើប្រាស់នូវសារធាតុកសិកម្មសេរីរាង
- ត្រូវមានកន្លែងស្តុកទុកដាក់ឱ្យបានត្រឹមត្រូវ
- មានការកត់ត្រាទិន្នន័យផលិតកម្ម និងព័ត៌មានពាក់ព័ន្ធឱ្យបានច្បាស់លាស់
- ផលិតផលចាំបាច់ត្រូវគ្មានសារធាតុគីមីប៉ះពាល់ដល់សុខភាព
- ត្រូវមានប្រព័ន្ធគ្រប់គ្រងគុណភាពផលិតផលឱ្យបានត្រឹមត្រូវ
- ត្រូវមានការរៀបចំទុកដាក់ឱ្យបានត្រឹមត្រូវទាំងក្នុងអំឡុងពេលប្រមូលផល និងក្រោយពេលប្រមូលផលរួចរាល់

គោលការ និងយន្តការស្តង់ដារទាំងនេះ ក៏រាប់បញ្ចូលគ្រប់ដំណាក់កាលនៃផលិតកម្ម ការកែច្នៃ និងការចែកចាយជាដើម ដោយចាំបាច់ត្រូវឆ្លងកាត់ភ្នាក់ងារត្រួតពិនិត្យមុននឹងធ្វើការនាំចេញ ឬចរាចរក្នុងទីផ្សារបាន។

៥.១.២. បទពិសោធន៍ប្រទេសវៀតណាម

ដើម្បីលើកតម្កើងវិស័យកសិកម្មក្នុងប្រទេស វៀតណាមបានសហការគ្នាយ៉ាងជិតស្និទ្ធជាមួយនឹងប្រទេសនានា ដែលក្នុងនោះ ប្រទេសបារាំងបានដើរតួសំខាន់ជាងគេក្នុងវិស័យកសិកម្មវៀតណាម។

ក) កិច្ចសហប្រតិបត្តិការ

ជាមួយនឹងគោលនយោបាយជម្រុញការផលិតដំណាំកសិផល ដើម្បីផ្គត់ផ្គង់តម្រូវការក្នុងស្រុក ក៏ដូចជានាំចេញទៅក្រៅប្រទេស ប្រទេសវៀតណាមបានធ្វើការសហការគ្នាយ៉ាងជិតស្និទ្ធជាមួយប្រទេសបារាំង។ តាមរយៈកិច្ចសហប្រតិបត្តិការនេះ ប្រទេសបារាំងបានក្លាយជាដៃគូអភិវឌ្ឍវិស័យកសិកម្មដ៏ចម្បងជាងគេ ក្នុងការផ្តល់កម្មវិនិយោគលើវិស័យកសិកម្ម ផ្តល់ការគាំទ្រដល់គម្រោងកម្មវិធីអភិវឌ្ឍនានា ព្រមទាំងចូលរួមបណ្តុះបណ្តាលបច្ចេកទេសកសិកម្មដល់មន្ត្រីជំនាញ និងអ្នកពាក់ព័ន្ធនឹងវិស័យកសិកម្មផងដែរ។ ជាមួយគ្នានេះ ប្រទេសវៀតណាម បានធ្វើការនាំចេញផលិតផលកសិកម្មយ៉ាងច្រើនសន្លឹកសន្ធាប់ទៅកាន់ប្រទេសបារាំងផងដែរ។

ខ) ការផ្តល់ប្រាក់កម្ចី

ដើម្បីជម្រុញកិច្ចការងារផលិតកសិផលនានា ប្រទេសវៀតណាមបានអនុវត្តនូវគោលនយោបាយ ផ្តល់ប្រាក់កម្ចីសម្រាប់កសិកម្មដែលមានអត្រាការប្រាក់ទាប ព្រមទាំងមានការផ្តល់ប្រឹក្សាបន្ថែមចំពោះ ប្រជាជនវៀតណាមរូបណាដែលមានបំណងបើកអាជីវកម្មក្នុងវិស័យនេះ ឧទាហរណ៍ អាជីវកម្មកែច្នៃ ដំណាំកសិផលជាដើម។ ការផ្តល់នូវប្រាក់កម្ចីដែលមានអត្រាការប្រាក់ទាប អាចបង្កើនឱកាសដល់ កសិករដែលអាចផលិតបានក្នុងតម្លៃដើមទាប និងមានលទ្ធភាពពង្រីកការដាំដុះរបស់ខ្លួនបានកាន់តែធំ បន្ថែមទៀត។ ក្នុងករណីមានគ្រោះហានិភ័យដែលប៉ះពាល់ដល់ដំណាំ ដោយសារគ្រោះធម្មជាតិ ឬជម្ងឺ ជាដើម រដ្ឋាភិបាល និងធនាគារពាក់ព័ន្ធធ្វើការជាមួយគ្នាក្នុងការសម្រួលកិច្ចការងារសងត្រឡប់ ឬផ្តល់ ប្រាក់កម្ចីបន្ថែម ដើម្បីឱ្យកសិករអាចមានលទ្ធភាពក្នុងការស្តារផលិតកម្មរបស់ខ្លួនឡើងវិញបាន។

គ) អភិវឌ្ឍការស្រាវជ្រាវលើវិស័យកសិកម្ម

ដើម្បីជម្រុញកិច្ចការស្រាវជ្រាវនេះ ប្រទេសវៀតណាមបានធ្វើការយ៉ាងជិតស្និទ្ធជាមួយនឹង មជ្ឈមណ្ឌលសហការស្រាវជ្រាវអភិវឌ្ឍកសិកម្មអន្តរជាតិ (International Agricultural Research Development Co-operation Centre (CIRAD)) វិទ្យាស្ថានស្រាវជ្រាវដើម្បីការអភិវឌ្ឍ (The Research for Development Institute (IRD)) ព្រមទាំងអង្គការនានាដែលធ្វើការពាក់ព័ន្ធនឹងការ ស្រាវជ្រាវលើវិស័យកសិកម្ម។ នៅក្នុងប្រទេសវៀតណាម ស្ថាប័នស្រាវជ្រាវធ្វើការសហការគ្នាបានល្អ ជាមួយនឹងស្ថាប័នស្រាវជ្រាវទាំងជាតិ និងអន្តរជាតិផ្សេងៗទៀត ដើម្បីទាញយកប្រយោជន៍លើវិស័យ កសិកម្មឱ្យបានច្រើនបំផុតដល់ប្រទេសរបស់ខ្លួន ជាពិសេសលើបច្ចេកទេស វិធីសាស្ត្រ និងចំណេះដឹង ថ្មីៗបំផុត ដែលទើបនឹងស្រាវជ្រាវរកឃើញនៅលើសកលលោក។

ឃ) បណ្តុះបណ្តាលបច្ចេកទេសកសិកម្ម និងអាជីវកម្ម

ដោយមានការសហការជាមួយប្រទេសបារាំង វៀតណាមបានរៀបចំឱ្យមានការបណ្តុះបណ្តាលពី វិធីសាស្ត្រ ដំណោះស្រាយ និងបច្ចេកវិទ្យាថ្មីៗក្នុងវិស័យកសិកម្ម ដល់ថ្នាក់ដឹកនាំ ឬបុគ្គលដែលធ្វើការ នឹងវិស័យកសិកម្ម។ ព្រមទាំងពីការបង្កើតអាជីវកម្មក្នុងវិស័យនេះ ក្នុងគោលបំណងបង្កើតការងារ និង បង្កើនទីផ្សារទាំងក្នុងស្រុក និងក្រៅស្រុក។ ក្រៅពីនេះ ស្ថាប័នដែលធ្វើការក្នុងវិស័យកសិកម្ម ក៏មានការ សហការជាមួយសកលវិទ្យាល័យនានា ក្នុងកិច្ចការងារស្រាវជ្រាវ ក៏ដូចជាផ្តល់នូវឱកាសបន្តការសិក្សា បន្ថែមលើជំនាញកសិកម្មនេះដល់បុគ្គលិក ឬបុគ្គលដែលសកម្មក្នុងកិច្ចការងារអភិវឌ្ឍវិស័យកសិកម្ម នេះផងដែរ។

១) យល់ពីតម្រូវការ និងផ្តល់ការគាំទ្រដល់ទីផ្សារក្នុងស្រុក

រៀនណាមធ្វើការសិក្សាពីតម្រូវការប្រើប្រាស់ក្នុងស្រុកបានលម្អិត ព្រមទាំងកម្លាំងពលកម្មដែលអាចផលិតដើម្បីបំពេញតម្រូវការនេះផងដែរ។ ដោយការយល់ពីតម្រូវការប្រើប្រាស់ទាំងនេះ រៀនណាមបានរៀបចំយុទ្ធសាស្ត្រក្នុងការបត់បែនឱ្យស្របនឹងតម្រូវការទីផ្សារ និងការប្រើប្រាស់ទាំងនៅក្នុងស្រុក ក៏ដូចជានាំចេញផងដែរ។

២) លើកកម្ពស់លទ្ធភាពកម្មកែច្នៃផលិតផលកសិកម្ម

ដោយសារតែផលិតកម្មមានការកើនឡើង ក៏ដូចជាតម្រូវការប្រើប្រាស់ផលិតផលកែច្នៃផងនោះ រៀនណាមបានផ្តោតការយកចិត្តទុកដាក់លើអាជីវកម្មកែច្នៃផលិតផលកសិកម្ម ក្នុងន័យបង្កើននូវតម្លៃបន្ថែមទៅលើផលិតផលដែលមានស្រាប់។ ជាមួយគ្នានេះ រៀនណាមបានសហការជាមួយប្រទេសបារាំងក្នុងកិច្ចការងារពង្រឹងគុណភាពផលិតផល និងការផ្តល់នូវវិញ្ញាបនបត្រស្តង់ដារបញ្ជាក់គុណភាពដើម្បីអាចនាំចេញផលិតផលទាំងនេះទៅកាន់ទីផ្សារអន្តរជាតិបាន។

៣) ធ្វើទាញទាញគុណតម្លៃសេវាសេវា

ដើម្បីអនុលោមទៅតាមគោលការណ៍អន្តរជាតិ រៀនណាមបានបង្កើនទំនុកចិត្តពីសហគមន៍អន្តរជាតិក្នុងការអភិវឌ្ឍវិស័យកសិកម្មប្រកបដោយចីរភាព ដោយផ្តោតការគិតគូរអំពីផលប៉ះពាល់លើសង្គមបរិស្ថាន និងសេដ្ឋកិច្ចជាដើម។ បន្ថែមលើនេះ រៀនណាមផ្តោតលើការស្រាវជ្រាវ ក្នុងន័យផ្តល់ជាអនុសាសន៍ថ្មីៗប្រកបដោយប្រសិទ្ធភាពក្នុងការអភិវឌ្ឍប្រព័ន្ធកសិកម្មសម្រាប់រយៈពេលយូរ។ ការដោះស្រាយបញ្ហានានាដូចជា បញ្ហាដីបាត់បង់ជីវជាតិ ការបង្កើនផលិតកម្ម ការគ្រប់គ្រងធនធានទឹកសម្រាប់កសិកម្មជាដើមត្រូវ យកកត្តាបរិស្ថានជាគោលការណ៍។ ការធ្វើបែបនេះ ធ្វើឱ្យរៀនណាមអាចនាំចេញផលិតផលកសិកម្មរបស់ខ្លួនទៅកាន់ទីផ្សារអន្តរជាតិកាន់តែច្រើន និងពង្រីកទីផ្សារបានកាន់តែធំទៀត។

៤) ផ្តោតលើការធ្វើទំនើបកម្មស្ថាប័ន និងសេវាកម្ម

កសិកម្មតូចៗជាលក្ខណៈគ្រួសារក្នុងប្រទេសរៀនណាម បានដើរតួយ៉ាងសំខាន់នៅក្នុងការជម្រុញនូវគោលនយោបាយជម្រុញការផលិត ហើយដើម្បីទាញប្រយោជន៍ឱ្យបានច្រើនបំផុតពីកសិកម្មប្រភេទនេះ រៀនណាមបានរៀបចំឱ្យមានមជ្ឈមណ្ឌលអភិវឌ្ឍ និងផ្តល់សេវាកម្មនានាពាក់ព័ន្ធនឹងកិច្ចការកសិកម្ម ដល់ប្រជាពលរដ្ឋនៅតាមមូលដ្ឋានផ្ទាល់តែម្តង។ មជ្ឈមណ្ឌលទាំងនេះ បានបង្កើតនូវប្រព័ន្ធបណ្តាញសហគមន៍ ដោយផ្សារភ្ជាប់ជាមួយអ្នកផលិត ស្ថាប័នឯកជន ដើម្បីជួយប្រជាពលរដ្ឋក្នុងការងារផលិតកម្ម ក៏ដូចជាទីផ្សារផងដែរ។ ការបង្កើតឱ្យមាននូវមជ្ឈមណ្ឌលអភិវឌ្ឍតាមសហគមន៍បែបនេះ ក៏បានចូលរួមបង្កើតការងារនៅតាមទីជនបទផងដែរ។

ឈ) ពង្រឹងហេដ្ឋារចនាសម្ព័ន្ធថវិកា

រដ្ឋាភិបាលរៀនណាមបានចំណាយថវិការដ្ឋយ៉ាងច្រើនដើម្បីអភិវឌ្ឍនូវហេដ្ឋារចនាសម្ព័ន្ធជនបទ ដែលមានភាពចាំបាច់ក្នុងការដឹកជញ្ជូនផលិតផលកសិកម្ម ក៏ដូចជាការតភ្ជាប់ប្រព័ន្ធធារាសាស្ត្រនានា ឱ្យដល់ទីតាំងផលិត ឬឱ្យបានជិតបំផុតដល់ទីតាំងផលិតដំណាំកសិកម្ម។ ការសាងសង់នេះ ក៏ផ្ដោតលើ ហេដ្ឋារចនាសម្ព័ន្ធដើម្បីកាត់បន្ថយហានិភ័យគ្រោះធម្មជាតិនានា ដែលអាចប៉ះពាល់ដល់ការដាំដុះផង ដែរ។

៥.២. អនុសាសន៍សម្រាប់កម្ពុជា

តាមរយៈការសិក្សា វិភាគពីស្ថានភាពជាក់ស្ដែងនៃផលិតកម្មបន្លែ ចន្ទីផ្សារ បញ្ហាប្រឈមនានា ព្រមទាំងបទពិសោធន៍ គោលនយោបាយ និងយុទ្ធសាស្ត្ររបស់ប្រទេសជិតខាងទាំងពីរខាងលើ ក្រុម ការងារគម្រោងបន្ថែមលើឃើញថា មានចំណុចមួយចំនួនដែលកម្ពុជាអាចរៀនសូត្រ និងអនុវត្តតាម ប្រទេសជិតខាងយើង ដើម្បីជម្រុញការដាំដុះបន្លែ ក៏ដូចជាពង្រឹងទីផ្សារសម្រាប់ប្រជាកសិករយើង។ ដើម្បីជាធាតុចូលគោលនយោបាយ ឬយុទ្ធសាស្ត្រក្នុងវិស័យកសិកម្ម ក៏ដូចជាបន្ថែមក្នុងស្រុក យើងបាន រៀបចំនូវយុទ្ធសាស្ត្រមួយចំនួនដូចខាងក្រោម៖

៥.២.១. យុទ្ធសាស្ត្រជម្រុញផលិតកម្មបន្លែ

ក) ចំពោះរដ្ឋាភិបាល

○ សិក្សាពីអង្គការការងារអន្តរជាតិ

ដោយពិនិត្យទៅលើបទពិសោធន៍របស់ប្រទេសថៃ ដូចដែលបានរៀបរាប់ខាងលើ តម្រូវការជាក់ ស្ដែងគឺជាកត្តាចម្បងជាងគេបំផុតដែលយើងចាំបាច់ត្រូវសិក្សាស្វែងយល់ឱ្យបានច្បាស់ មុននឹងធ្វើការ ដាំដុះ។ ជាមួយនឹងចំណុចនេះ រាជរដ្ឋាភិបាល តាមរយៈមន្ត្រីជំនាញពាក់ព័ន្ធ ទាំងថ្នាក់ជាតិ និងថ្នាក់ ក្រោមជាតិ គួរធ្វើការសិក្សាឱ្យបានស៊ីជម្រៅទៅលើតម្រូវការជាក់ស្ដែង ទៅតាមប្រភេទបន្លែ និងតាមរដូវ កាលជាដើម។ ចំពោះកិច្ចការទាំងនេះ ដៃគូពាក់ព័ន្ធនានា រួមទាំងមន្ត្រីបច្ចេកទេស ព្រមទាំងប្រជា កសិករត្រូវសហការគ្នា ចែករំលែកព័ត៌មានដល់គ្នាទៅវិញទៅមក និងជាពិសេសចូលរួមរៀបចំផែនការ នៃការដាំដុះជាមួយគ្នា។ ព័ត៌មានច្បាស់លាស់ពីតម្រូវការជាក់ស្ដែងរបស់បន្លែ អាចធ្វើឱ្យយើងរៀបចំ ផែនការដាំដុះ សម្រាប់បំពេញតម្រូវការទីផ្សារបានកាន់តែមានប្រសិទ្ធភាព។

○ **ពង្រឹងការប្រើប្រាស់បច្ចេកវិទ្យា**

ដូចដែលបានរៀបរាប់ខាងលើ ការដាំដុះបន្លែក្នុងរោងផ្តល់នូវអត្ថប្រយោជន៍ច្រើនជាងការដាំដុះនៅតាមទីវាលគ្មានការការពារ។ ដើម្បីជម្រុញសង្វាក់ផលិតកម្មប្រកបដោយប្រសិទ្ធភាពទាំងបរិមាណនិងគុណភាព រាជរដ្ឋាភិបាល ត្រូវជម្រុញនូវការប្រើប្រាស់បច្ចេកវិទ្យាសម្រាប់បម្រើវិស័យដាំដុះបន្លែឱ្យកាន់តែទូលំទូលាយ។ ជាមួយនឹងកិច្ចការនេះ រាជរដ្ឋាភិបាលអាចរៀបចំជាគម្រោងអភិវឌ្ឍនានាដោយផ្ដោតលើការដាំដុះបន្លែ ដោយប្រើប្រាស់បច្ចេកវិទ្យាដែលសមស្របទៅនឹងស្ថានភាពជាក់ស្តែងរបស់ប្រជាកសិករ។ ការជម្រុញឱ្យមានការបណ្តុះបណ្តាលការប្រើប្រាស់បច្ចេកវិទ្យា និងការវិភាគទាននានា (សម្បទានជាថវិកា ឬផ្តល់នូវបរិក្ខារបច្ចេកវិទ្យា) ដល់ប្រជាកសិករដើម្បីចាប់យក និងអនុវត្តក្នុងកិច្ចការងារដាំដុះបន្លែ។

○ **រៀបចំប្រព័ន្ធធារាសាស្ត្រ**

ដូចដែលបានរៀបរាប់ខាងលើ ប្រព័ន្ធធារាសាស្ត្រគឺជាអាយុជីវិតសម្រាប់ការងារកសិកម្មគ្រប់ប្រភេទ។ ការបង្កើតឱ្យមានប្រព័ន្ធធារាសាស្ត្រដល់តំបន់ដាំដុះបន្លែ នឹងចូលរួមកាត់បន្ថយថ្លៃដើមផលិតកម្មបានមួយចំណែកធំ។ ដូចដែលបានបញ្ជាក់ក្នុង ចំណុច២.២.២. ខាងលើ ប្រជាកសិករត្រូវចំណាយប្រមាណ៣០% នៃថ្លៃដើមសរុបសម្រាប់ទឹកស្រោចស្រពបន្ថែមរបស់ពួកគាត់។ ក្រៅពីការអភិវឌ្ឍ និងជួលដុលឡើងវិញនូវប្រព័ន្ធធារាសាស្ត្រគោល រាជរដ្ឋាភិបាលត្រូវរៀបចំប្រព័ន្ធទឹកដែលអាចបញ្ជូនទៅផ្គត់ផ្គង់ដល់ ឬកែរវត្តមានតំបន់ដាំដុះបន្លែ ដើម្បីកាត់បន្ថយការចំណាយក្នុងការបូមទឹកឆ្ងាយៗ ដើម្បីស្រោចស្រពដំណាំ។

○ **ផ្តល់ឥណទានដល់កសិករ**

ដើម្បីជាការចូលរួមជួយប្រជាកសិករដែលខ្វះខាតថវិកាដើម្បីពង្រីកការដាំដុះបន្លែ ឬទទួលយកនូវបច្ចេកវិទ្យាថ្មីៗ រាជរដ្ឋាភិបាលតាមរយៈធនាគារអភិវឌ្ឍន៍ជនបទ ឬស្ថាប័នហិរញ្ញវត្ថុដៃគូទាំងឡាយ គួរពិចារណាផ្តល់នូវឥណទានកសិកម្ម ក្នុងអត្រាការប្រាក់ទាបជាងមុន។ ក្រៅពីការផ្តល់នូវឥណទានដែលមានអត្រាការប្រាក់ទាបជាងមុន រាជរដ្ឋាភិបាល ធនាគារ ឬស្ថាប័នហិរញ្ញវត្ថុដៃគូ គួររៀបចំឱ្យមានយន្តការនានាដើម្បីជួយស្តារលទ្ធភាពផលិតកម្មរបស់ប្រជាកសិករឡើងវិញ ក្នុងករណីមានហានិភ័យណាមួយកើតឡើងជាហេតុ។ ឧទាហរណ៍ ក្នុងករណីប្រជាពលរដ្ឋជួបប្រទះនឹងគ្រោះទឹកជំនន់ បន្លែលិចលង់ ឬមានជម្ងឺជាដើម យើងគួរមានយន្តការនានាដូចជា ផ្តល់ជាថវិកាបន្ថែមដល់ប្រជាកសិករដើម្បីធ្វើការដាំដុះឡើងវិញ ជួយពន្យារពេលការសងប្រាក់ត្រឡប់ជាដើម។ ការផ្តល់នូវឥណទានកសិកម្មដែលមានអត្រាការប្រាក់ទាប មិនត្រឹមតែជួយប្រជាកសិករឱ្យមានលទ្ធភាពក្នុងការពង្រីកការដាំដុះ

បង្កើនទិន្នផលតាមរយៈការប្រើប្រាស់បច្ចេកវិទ្យាប៉ុណ្ណោះទេ ប៉ុន្តែក៏បានចូលរួមក្នុងការកាត់បន្ថយថ្លៃ ដើមផលិតកម្មផងដែរ។

○ **ស្រាវជ្រាវ ពិសោធន៍ និងផលិតគ្រាប់ពូជបន្លែ**

រាជរដ្ឋាភិបាលគួរវិនិយោគ និងជម្រុញកិច្ចការងារស្រាវជ្រាវលើវិស័យកសិកម្មឱ្យបានសកម្មជាង នេះ ជាពិសេសការងារស្រាវជ្រាវលើពូជបន្លែ និងពូជដំណាំកសិកម្មផ្សេងទៀតដែលអាចធន់នឹង អាកាសធាតុក្នុងប្រទេសកម្ពុជា។ ក្រៅពីការស្រាវជ្រាវ និងបង្កើតគ្រាប់ពូជបន្លែ រាជរដ្ឋាភិបាលក៏គួរផ្ដោត ផងដែរលើការស្រាវជ្រាវអំពីថ្នាំសម្លាប់សត្វល្អិត ថ្នាំការពារជម្ងឺដំណាំ និងប្រភេទដីរនានាដែលប្រើប្រាស់ ក្នុងការដាំដុះបន្លែ ដោយផ្ដោតលើកត្តាបរិស្ថានផងដែរ។

○ **កំណត់តំបន់សក្តានុពលតាមប្រភេទដំណាំ**

ដើម្បីធានាបាននូវស្ថិរភាពក្នុងការផ្គត់ផ្គង់តម្រូវការបន្លែក្នុងទីផ្សារ រដ្ឋាភិបាលគួរមានយុទ្ធសាស្ត្រ ក្នុងការកំណត់តំបន់សក្តានុពលទៅតាមប្រភេទបន្លែ។ ជាក់ស្ដែង ដោយសារកត្តាដី និងអាកាសធាតុ ដែលមានការប្រែប្រួលខុសៗគ្នាទៅតាមតំបន់ តាមខេត្ត ធ្វើឱ្យបន្លែប្រភេទខ្លះដែលដាំដុះក្នុងតំបន់ដែល មានសក្តានុពលផ្តល់ទិន្នផលប្រសើរជាង មានគុណភាពល្អជាង ការដាំដុះនៅតំបន់ផ្សេងទៀតដែលពុំ សូវមានសក្តានុពល។ តាមការស្រាវជ្រាវ យើងសង្កេតឃើញថា ខេត្តមណ្ឌលគិរី មានសក្តានុពលខ្ពស់ លើបន្លែប្រភេទដូចជា ឆៃល្ហៃ កាវ៉ុត ជំឡូងបារាំង ឆៃបូកគោ និងផ្កាខាត់ណាជាដើម ដោយឡែកនៅ ខេត្តតាកែវ កំពង់ស្ពឺ កំពង់ឆ្នាំង មានសក្តានុពលខ្ពស់ក្នុងការដាំបន្លែយកស្លឹក ដូចជាឆៃខាត់ណា សា ឡាដ ត្រកួនជាដើម។ ចំណែកខេត្តព្រៃវែង ប៉ៃលិន បាត់ដំបង មានសក្តានុពលផ្នែកបន្លែពពួកគ្រឿង ទេស ដូចជា រំដេង រមៀត ខ្លាយ ។ល។ ដូចនេះ ការកំណត់តំបន់សក្តានុពលទៅតាមប្រភេទបន្លែ មិន ត្រឹមតែជួយរក្សាស្ថេរភាពនៃការផ្គត់ផ្គង់ប៉ុណ្ណោះទេ ប៉ុន្តែថែមទាំងអាចបង្កើនតម្លៃបន្លែមទៅលើបន្លែ ដោយសារតែគុណភាពបន្លែប្រសើរជាងផងដែរ។

○ **ពង្រឹងសហគមន៍ដាំបន្លែ**

ដូចដែលបានបង្ហាញក្នុង ចំណុច២.១. ខាងលើ ការដាំដុះបន្លែក្នុងប្រទេសកម្ពុជាមានលក្ខណៈ ជាគ្រួសារ និងស្ថិតនៅរាយប៉ាយ មិនស្ថិតនៅផ្តុំគ្នា ឬការដាំដុះតាមបែបសហគមន៍ជាដើម។ ទម្លាប់នៃ ការដាំដុះប្រភេទនេះ មិនត្រឹមតែពុំអាចធានាបាននូវស្ថិរភាពនៃការផ្គត់ផ្គង់ប៉ុណ្ណោះទេ ថែមទាំងពិបាក ក្នុងការទទួលបាននូវកញ្ចប់ថវិកាដើម្បីពង្រីកការដាំដុះ ឬទទួលបានការបណ្តុះបណ្តាលបច្ចេកទេសដាំ ដុះជាដើម។ ដើម្បីធានាបាននូវស្ថិរភាពនៃផលិតកម្មបន្លែ ក៏ដូចជាការផ្គត់ផ្គង់ រដ្ឋាភិបាលត្រូវជម្រុញ

និងគាំទ្រតាមគ្រប់រូបភាព នូវការចងជាសហគមន៍អ្នកដាំបន្លែនៅតាមស្រុក ខេត្ត ឬតំបន់ដែលមានសក្តានុពលការដាំដុះបន្លែ។ ការចងក្រងជាសហគមន៍ អាចផ្តល់នូវអត្ថប្រយោជន៍ជាច្រើនដូចជា៖

- អាចធានាបាននូវផលិតកម្ម និងការផ្គត់ផ្គង់បន្លែនៅលើទីផ្សារ
- ងាយស្រួលក្នុងការគ្រប់គ្រងផលិតកម្ម ជាពិសេសលើការដាំដុះបន្លែប្រភេទដូចគ្នា ដែលអាចធ្វើឱ្យមានការជាំជន់ និងតម្លៃថោក
- ងាយស្រួលក្នុងការបំពាក់បំប៉នបច្ចេកទេស ឬបច្ចេកវិទ្យាសិក្សានានា
- ងាយស្រួលក្នុងការទទួលបាននូវថវិកាកម្ចី ឬថវិកាឧបត្ថម្ភនានា ជាពិសេសសមាជិកដែលខ្វះលក្ខខណ្ឌដើម្បីទទួលបានប្រាក់កម្ចីពីធនាគារ
- អាចបង្កើនថវិកាសហគមន៍តាមរយៈការបង្កើតជាមូលនិធិសន្សំសម្រាប់ជួយគ្នា
- ងាយស្រួលក្នុងការរៀបចំប្រព័ន្ធធារាសាស្ត្រនិងការស្រោចស្រព

○ **ពង្រឹងការបណ្តុះបណ្តាល**

រាជរដ្ឋាភិបាលត្រូវមានគ្រូបង្គោលកសិកម្ម ឬមន្ត្រីដែលមានជំនាញខាងសេដ្ឋកិច្ចកសិកម្ម ដើម្បីធ្វើការបណ្តុះបណ្តាលប្រជាកសិករដោយផ្ដោតលើចំណុចយុទ្ធសាស្ត្រមួយចំនួនដូចខាងក្រោម៖

- បណ្តុះបណ្តាលបច្ចេកទេស ការប្រើប្រាស់សារធាតុគីមី និងការរៀបចំផែនការដាំដុះជាដើម
- បណ្តុះបណ្តាលជំនាញទីផ្សារ និងសហគ្រិនភាពជា ដើម្បីឱ្យប្រជាពលរដ្ឋអាចរកទីផ្សារសម្រាប់ផលិតផលរបស់ខ្លួន ឬអាចបង្កើតជាអាជីវកម្មបន្ថែមលើវិស័យកសិកម្ម
- បណ្តុះបណ្តាលជំនាញកែច្នៃបន្លែ ដើម្បីជៀសវាងនូវការបោះបង់ចោលនូវបន្លែដែលផលិតលើសតម្រូវការទីផ្សារ

ខ) យុទ្ធសាស្ត្រសម្រាប់ប្រជាពលរដ្ឋ

○ **រៀបចំផែនការមុននឹងដាំដុះ**

យើងដឹងហើយថា កត្តាមួយចំនួនដែលធ្វើឱ្យប៉ះពាល់ដល់ទីផ្សារបន្លែនៅក្នុងប្រទេសកម្ពុជា គឺការផលិតក្នុងបរិមាណលើសកំណត់។ ជាក់ស្តែង ប្រជាពលរដ្ឋកម្ពុជាចូលចិត្តដាំអ្វីតាមគ្នា ដោយតំបន់ណាមានទីផ្សារប្រភេទបន្លែណាមួយ ពួកគេតែងនាំគ្នាដាំប្រភេទបន្លែនោះ លុះដល់ពេលប្រមូលផលបរិមាណបន្លែតែងតែជាំជន់នៅលើទីផ្សារ។ បូកផ្សំជាមួយនឹងផលិតផលបន្លែប្រភេទដូចគ្នានាំចូលពីបរទេសទៀត ក្នុងតម្លៃថោកជាងទៀត ជាហេតុផលយើងឃើញថា បន្លែកម្ពុជាតែងជួបប្រទះនឹងបញ្ហាធ្លាក់ថ្លៃ ឬគ្មានទីផ្សារថែមទៀត។ មន្ត្រីបច្ចេកទេស និងប្រជាកសិករត្រូវធ្វើការជាមួយគ្នាក្នុងការសិក្សាពីតម្រូវការជាក់ស្តែង និងរៀបចំផែនការក្នុងការផលិត ដើម្បីធានានូវការផ្គត់ផ្គង់តាមតម្រូវទីផ្សារ។

○ **បង្កើតតម្លៃលើផលិតផល**

យើងសង្កេតឃើញថា តម្លៃបន្ថែមនៅលើទីផ្សារកម្ពុជាមានការប្រែប្រួលទៅតាមកត្តាដូចជា រូបរាង ខាងក្រៅ ការវេចខ្ចប់ ប្រភេទបន្លែ (ផ្ទុកសារធាតុគីមីច្រើន សុវត្ថិភាព ឬសេរីរាង) ជាដើម។ ដើម្បីបង្កើន នូវឱកាសទីផ្សារ ក៏ដូចជាតម្លៃ ប្រជាកសិករអាចកែប្រែទម្លាប់នៃការដាំដុះរបស់ខ្លួនដោយផ្ដោតលើ៖

- ការដាំដុះដោយប្រើរោង តាមបែបសេរីរាង ឬផ្ដោតលើសុវត្ថិភាពចំណីអាហារជាគោល
- វេចខ្ចប់បន្លែឱ្យបានសមរម្យដើម្បីកុំឱ្យប៉ះពាល់ដល់គុណភាពបន្លែក្នុងពេលរក្សាទុក ឬដឹក ជញ្ជូនជាដើម
- ការកែច្នៃបន្លែទៅជាផលិតផលសម្រេចនានា ក៏ជាយន្តការមួយក្នុងការបង្កើនតម្លៃបន្ថែម ទៅលើបន្លែដែលជិតខូចគុណភាពផងដែរ។

៥.២.២. យុទ្ធសាស្ត្រពង្រឹងនិងពង្រីកទីផ្សារបន្លែ

បញ្ហាប្រឈមសំខាន់ជាងគេ ដែលធ្វើឱ្យប៉ះពាល់ដល់ការដាំដុះរបស់ប្រជាពលរដ្ឋគឺបញ្ហាទីផ្សារ ដែលជាទូទៅ តម្លៃបន្លែនាំចូលទាបជាងតម្លៃបន្លែផលិតក្នុងស្រុក។ ដើម្បីដោះស្រាយចំណុចមួយនេះ ក្រុមការងារគម្រោងស្រាវជ្រាវយើង សូមផ្តល់នូវអនុសាសន៍សម្រាប់ធាតុចូលគោលនយោបាយដូចខាង ក្រោម៖

○ **បង្កើតរបាំងបច្ចេកទេស**

របាំងបច្ចេកទេស ឬត្រូវអាចហៅយ៉ាងសាមញ្ញថា “របាំងគុណភាព” គឺជាយន្តការមួយដែល ប្រទេសជាច្រើនបានដាក់ចេញដើម្បីការពារផលប្រយោជន៍ប្រជាពលរដ្ឋរបស់គេ។ គោលដៅនៃការដាក់ ចេញនូវរបាំងបច្ចេកទេសនេះ មិនត្រឹមតែជួយការពារផលប្រយោជន៍ប្រជាពលរដ្ឋប៉ុណ្ណោះទេ តែជាយន្ត ការមួយក្នុងការពង្រឹងវិស័យសុខភាពសាធារណៈផងដែរ។ ចំពោះទីផ្សារបន្លែក្នុងប្រទេសកម្ពុជា ការ ដាក់របាំងបច្ចេកទេសអាចនាំមកនូវអត្ថប្រយោជន៍មួយចំនួនដូចខាងក្រោម៖

- ទប់ស្កាត់លំហូរបន្លែដោយសេរី គ្មានការត្រួតពិនិត្យដែលធ្វើឱ្យប៉ះពាល់ដល់ផលប្រយោជន៍ ប្រជាកសិករម្ចាស់ស្រុក ជាពិសេសក្នុងអំឡុងពេលការប្រមូលផលដោយគំហុក
- ទប់ស្កាត់ការនាំចូលបន្លែដែលគ្មានគុណភាព មានសារធាតុគីមីប៉ះពាល់ដល់សុខភាព
- កាត់បន្ថយការចំណាយលើវិស័យសុខាភិបាលចំពោះជម្ងឺទាំងឡាយណាដែលបណ្តាលម កពីការទទួលទានបន្លែសម្បូរដោយសារធាតុគីមី

ជាមួយនឹងអត្ថប្រយោជន៍ទាំងនេះ រាជរដ្ឋាភិបាល ឬអាជ្ញាធរពាក់ព័ន្ធគួរពិចារណាការដាក់របាំងបច្ចេកទេស ដោយមានការត្រួតពិនិត្យត្រឹមត្រូវ ម៉ឺងម៉ាត់ ដើម្បីជាប្រយោជន៍ដល់ប្រជាកសិករ ក៏ដូចជាសេដ្ឋកិច្ចជាតិទាំងមូលផងដែរ។

○ **បង្កើត និងពង្រីកទីផ្សារ**

ជាក់ស្តែងរាជរដ្ឋាភិបាល បានបង្កើតនូវផ្សារកសិផលចុងសប្តាហ៍នៅតាមខេត្តជាច្រើនរួចមកហើយតាមរយៈគម្រោង AIMS ដែលមានការសហការគ្នារវាងក្រសួងពាណិជ្ជកម្ម និងដៃគូអភិវឌ្ឍនានាផងដែរ។ ជាក់ស្តែង ផ្សារកសិផលចុងសប្តាហ៍នេះ ពិតជាបានចូលរួមក្នុងការរកទីផ្សារបានមួយចំណែកដល់ប្រជាកសិករដាំដុះបន្លែនានា ក៏ដូចជាផលិតផលកសិកម្មផ្សេងទៀត។ បន្ថែមពីលើទីផ្សារផលិតផលកសិកម្មចុងសប្តាហ៍ដែលមានស្រាប់ ក្រុមការងារយើង ក៏មានគំនិតយុទ្ធសាស្ត្រដើម្បីពង្រីក និងពង្រឹងទីផ្សារជូនប្រជាកសិករបន្ថែមទៀតដូចខាងក្រោម៖

- ត្រូវបង្កើតទីផ្សារផលិតផលកសិកម្មឱ្យបានទូលាយ ជាពិសេសពង្រឹងយន្តការមានស្រាប់លើផ្សារកសិផលចុងសប្តាហ៍ ដោយពង្រីកឱ្យបានគ្រប់ខេត្តក្រុង។
- បោះទុនរៀបចំកន្លែងស្តុកនៅផ្សារផលិតផលកសិកម្ម ដើម្បីរក្សាគុណភាពផលិតផលជូនប្រជាពលរដ្ឋបាន កាន់តែប្រសើរ។
- ក្រៅពីទីផ្សារក្នុងស្រុក រដ្ឋាភិបាលត្រូវស្វែងរកទីផ្សារខាងក្រៅសម្រាប់ផលិតផលកសិកម្ម ក៏ដូចជាផលិតផលកសិកម្មកែច្នៃសម្រាប់កសិករ។

○ **ជម្រុញការផ្គត់ផ្គង់តម្រូវការមូលដ្ឋាន**

ការផ្គត់ផ្គង់បន្លែក្នុងមូលដ្ឋានរបស់ខ្លួន (ភូមិ → ឃុំ → ស្រុក → ខេត្ត → រាជធានី) អាចកាត់បន្ថយបានច្រើននូវតម្លៃចំពោះអ្នកប្រើប្រាស់ចុងក្រោយ និងអាចបង្កើនតម្លៃសម្រាប់អ្នកផលិតផងដែរដោយសារតែមានការកាត់បន្ថយច្រើនក្នុងចំណាយលើការដឹកជញ្ជូន និងការខូចគុណភាពបន្លែជាដើម។ ម្យ៉ាងទៀត ការធ្វើបែបនេះ ជាការលើកទឹកចិត្តអ្នកផលិតក្នុងមូលដ្ឋានរបស់ខ្លួន និងជម្រុញនូវការបង្កើតការងារ និងមុខរបរបន្ថែមទៀតនៅតាមមូលដ្ឋានផងដែរ។ ចំណុចសំខាន់នៃការផ្គត់ផ្គង់តាមមូលដ្ឋាននេះ គឺ **“ផលិតនៅទីណា លក់នៅទីនោះ”**។ មានន័យថា ប្រជាកសិករត្រូវយកផលិតផលបន្លែដែលខ្លួនផលិតបាន យកទៅលក់នៅតាមទីផ្សារក្នុងភូមិ រួចពង្រីកមកឃុំ ស្រុក ខេត្ត និងបន្តមករាជធានី ឬខេត្តជិតខាង ដោយធ្វើយ៉ាងណាផ្គត់ផ្គង់ទីផ្សារដែលនៅជិតនឹងតំបន់ផលិតជាមុន រួចផលិតផលដែលនៅសល់ អាចលក់បន្តទៅតាមដំណាក់កាលខាងលើ។ ជាការពិត យន្តការនេះចាំបាច់ត្រូវមានការចូលរួមពីស្ថាប័នពាក់ព័ន្ធនានាផងដែរ ដើម្បីជម្រុញ និងសម្រួលកិច្ចការខាងលើ។

ឯកសារយោង

NBC. 2016. Prakas (directive) on Minimum Registered Capital of Banking and Financial Institutions. Phnom Penh: National Bank of Cambodia.

Renzenbrink, Anne. 2013. "Informal Lending Still Thriving." The Phnom Penh Post, July 2, 2013. Retrieved from: <http://www.phnompenhpost.com/business/informal-lending-still-thriving>

Seng, Kimty. 2017. "Rethinking the Effects of Microcredit on Household Welfare in Cambodia." The Journal of Development Studies: 1-17. Retrieved from: <http://dx.doi.org/10.1080/00220388.2017.1299139>

វង្ស ចិត្រា. (៣ តុលា ២០១៧). កម្ពុជានាំចូលបន្លែ ៤០០តោនក្នុងមួយថ្ងៃ ខណៈរដ្ឋាភិបាលថា ចំណាយថវិកា២០០លានដុល្លារក្នុងមួយឆ្នាំ. ទាញយកចេញពីគេហទំព័រ៖ <https://thmeythmey.com/?page=detail&id=57231>

Fresh News Asia. (២១ មេសា ២០១៧). ១ឆ្នាំៗបន្លែជិត១លានតោន ត្រូវបានផ្គត់ផ្គង់ក្នុងទីផ្សារ កម្ពុជា ខណៈជាងពាក់កណ្តាលនាំចូលពីក្រៅប្រទេស ពិសេសវៀតណាម និងថៃ. ទាញយក ចេញពីគេហទំព័រ៖ <http://www.freshnewsasia.com/index.php/en/localnews/52946-2017-04-21-11-13-37.html>

Huunghivietnamcampuchia.thoidai. (2020, 18 មិថុនា). ឆ្នាំ២០២០នេះ កម្ពុជាត្រូវនាំចូល បន្លែជិត៣៣ម៉ឺនតោនដើម្បីបំពេញតម្រូវការដែលខ្វះខាត. ដកស្រង់ចេញពីគេហទំព័រ៖ <http://huunghivietnamcampuchia.thoidai.com.vn>

Hortidaily. (2020, January 6). Cambodia: Boosting domestic vegetable production to curb imports. Retrieved from: <https://www.hortidaily.com/>

សួរ ចាន់ណា. (២០១៨). ហេតុផល ៤ យ៉ាង ដែលធ្វើឲ្យកសិករខ្មែរខ្ជិលដាំបន្លែ រង់ចាំតែបន្លែនាំចូល . ដកស្រង់ចេញពីគេហទំព័រ៖ <https://cambonomist.com/news/four-reasons-khmer-farmer-not-growing-vegetable/>

Cambonomist. (2017). កម្ពុជាត្រូវការបន្លែជិត១លានតោនក្នុងមួយឆ្នាំៗ ប៉ុន្តែ ភាគច្រើននាំចូលពី វៀតណាមនិងថៃ. ដកស្រង់ចេញពីគេហទំព័រ៖

<https://cambonomist.com/news/cambodia-imports-vegetables-more-than-produces/>

<https://www.nofamass.org/articles/2013/10/marketing-strategies-vegetable-growers>

ឧបសម្ព័ន្ធ

ឧបសម្ព័ន្ធ១៖ កម្រងទិន្នន័យ

ក) ទិន្នន័យនាំចូលបន្ថែមពីប្រករណ៍ជាតិក្រសួង (ខេត្តត្បូងឃ្មុំ)

<p>ព្រះរាជាណាចក្រកម្ពុជា ជាតិ សាសនា ព្រះមហាក្សត្រ</p> <p>សាខាគយនិងរដ្ឋាករខេត្តត្បូងឃ្មុំ ការិយាល័យគយនិងរដ្ឋាករក្រសួង</p> <p style="text-align: center;">ស្ថិតិនាំចូលបន្ថែមពីប្រករណ៍ជាតិក្រសួង (គ្រួសារកូនពាណិជ្ជកម្ម) ក្នុងឆ្នាំ២០២០</p>			
ល.រ	ខែ	ទម្ងន់ (តោន)	ផ្សេងៗ
១	មករា	៥៨.៩	
២	កុម្ភៈ	៤៦.៨	
៣	មីនា	៣៧.១	
៤	មេសា	៤៥.២	
៥	ឧសភា	៤៩.៨	
៦	មិថុនា	២៨.២	ព្រឹមថ្ងៃទី ១៧
សរុប		២៦៦	

(ទិន្នន័យដែលក្រុមការងារស្រាវជ្រាវទទួលបានពីសាខាគយនិងរដ្ឋាករខេត្តត្បូងឃ្មុំ)

ឧបសម្ព័ន្ធទី២៖ កម្រងរូបភាពគម្រោង



រូបភាពទី 15៖ សកម្មភាពប្រជុំបច្ចេកទេសគម្រោងក្នុងវិទ្យាស្ថាន



រូបភាពទី 16៖ សកម្មភាពសម្ភាសនាសហគ្រាសនៅតាមច្រកព្រំដែនជាតិ និងអន្តរជាតិតាមខេត្តគោលដៅ



រូបភាពទី 17: សកម្មភាពជួបសម្ភាសអាជីវករលក់បន្លែតាមផ្សារបោះជុំនានាក្នុងរាជធានីភ្នំពេញ និង ខេត្តគោលដៅ



រូបភាពទី 18: ការប្រើប្រាស់មធ្យោបាយដាំដុះបន្លែក្នុងរោងរបស់ប្រជាកសិករ ក៏ដូចជាមន្ត្រីបច្ចេកទេស មួយចំនួនតាមការិយាល័យកសិកម្ម



រូបភាពទី 19៖ សកម្មភាពចុះសម្ភាសប្រជាកសិករនៅតាមខេត្តគោលដៅមួយចំនួន